

МІНІСТЕРСТВО ОСВІТИ І НАУКИ УКРАЇНИ
МУКАЧІВСЬКИЙ ДЕРЖАВНИЙ УНІВЕРСИТЕТ
ПЕДАГОГІЧНИЙ ФАКУЛЬТЕТ
КАФЕДРА ПЕДАГОГІКИ ДОШКІЛЬНОЇ ТА ПОЧАТКОВОЇ ОСВІТИ

Швардак М.В.

МЕТОДИЧНІ ВКАЗІВКИ
до написання курсових та дипломних робіт магістрів

*Для студентів спеціальностей «Дошкільна» та «Початкова освіта»
денної та заочної форм навчання*

Мукачєво-2016

Методичні вказівки до написання курсових та дипломних робіт магістрів: [для студентів спеціальностей «Дошкільна» та «Початкова освіта» денної та заочної форм навчання] / Укладач М.В.Швардак. – Мукачево: МДУ, 2016. – 38 с. (1,4 др.арк.)

У к л а д а ч:

Швардак М.В. – кандидат педагогічних наук, доцент кафедри педагогіки дошкільної та початкової освіти Мукачівського державного університету.

Р е ц е н з е н т:

Кобаль В.І. – кандидат педагогічних наук, доцент, завідувач кафедри педагогіки дошкільної та початкової освіти Мукачівського державного університету.

Рекомендовано кафедрою педагогіки дошкільної та початкової освіти, протокол № 7 від 04 лютого 2016 року.

Ухвалено Науково-методичною радою МДУ, протокол №7 від 23 лютого 2016 р.

Методичні вказівки висвітлюють питання написання курсової та дипломної робіт студентами освітнього ступеня „Магістр”, спеціальностей „Дошкільна” та „Початкова освіта”. У них розкрито зміст та структуру студентських науково-дослідних робіт, поетапні процедури організації, вимоги до оформлення, порядок захисту та критерії якості.

Розраховано для студентів освітнього ступеня «Магістр», науково-педагогічних працівників ВНЗ III-IV рівнів акредитації.

© Швардак М.В., 2016

© МДУ, 2016

ЗМІСТ

ВСТУП	4
Розділ 1. КУРСОВА РОБОТА МАГІСТРА	5
1.1. Зміст і структура курсової роботи	5
1.2. Захист курсової роботи	6
1.3. Критерії якості курсової роботи	6
Розділ 2. ДИПЛОМНА РОБОТА МАГІСТРА	7
2.1. Зміст і структура дипломної роботи	7
2.1. Захист дипломної роботи	9
2.2. Критерії якості дипломної роботи	10
Розділ 3. ВИМОГИ ДО ОФОРМЛЕННЯ НАУКОВО-ДОСЛІДНОЇ РОБОТИ МАГІСТРА	12
3.1. Виклад матеріалу дослідження	12
3.2. Посилання на джерела	13
3.3. Ілюстрації	13
3.4. Таблиці	14
3.5. Формули	15
3.6. Висновки	16
3.7. Список використаних джерел	16
3.8. Додатки	16
3.8. Мова і стиль НДР	17
СПИСОК ВИКОРИСТАНИХ ДЖЕРЕЛ	20
ДОДАТКИ	21

ВСТУП

Важливу роль у формуванні творчого потенціалу майбутніх педагогів відіграє участь студентів ВНЗ III-IV рівнів акредитації в організованій і систематичній науково-дослідній роботі.

Науково-дослідна робота студентів (НДРС) – складова професійної підготовки, що передбачає навчання студентів методології і методики дослідження, а також систематичну участь у дослідницькій діяльності, озброєння технологіями і вміннями творчого підходу до дослідження певних наукових проблем.

Науково-педагогічне дослідження (НПД) – це результат самостійної розробки певної науково-педагогічної проблеми студентом. Воно обов'язково містить результати власного пошуку, власні висновки та гіпотези.

Завдання науково-дослідної роботи студентів у ВНЗ полягає в розвитку в них умінь пошукової, дослідницької діяльності, творчого розв'язання навчально-виховних завдань під час роботи у початковій школі, ДНЗ, а також у формуванні вмінь застосування методів наукових досліджень на практиці. Завдяки участі у науковій роботі студент оволодіває навичками роботи з різноманітними інформаційними джерелами.

Курсові і дипломні роботи є видом науково-дослідної роботи, який потребує від студентів умінь сформулювати тему, обрати методику дослідження, організувати і провести його, здійснити якісний і кількісний аналіз отриманих результатів, аргументувати свої висновки, оформити результати дослідження.

Курсові та дипломні роботи показують ступінь опанування студентами теоретичними й практичними навичками, вміння вивчати сучасні педагогічні проблеми, допомагають виявити їхні наукові інтереси, схильності й творчі здібності. Значну роль відіграє проведення педагогічного експерименту.

Завдання даного видання:

- визначити структуру і зміст науково-дослідних робіт студентів;
- з'ясувати вимоги до оформлення курсових та дипломних робіт;
- визначити особливості захисту НДР;
- окреслити критерії якості робіт;
- подати зразки оформлення окремих елементів НДР.

Видання розроблено для студентів-магістрантів спеціальностей «Дошкільна» та «Початкова освіта».

РОЗДІЛ 1

КУРСОВА РОБОТА МАГІСТРА

1.1. Зміст і структура курсової роботи

Курсова робота (КР) є важливою складовою самостійної роботи студентів ступеня «Магістр», виконання якої ставить своєю метою вироблення у них навичок роботи з навчальною та спеціальною літературою, формування вмінь аналізу, систематизації, розширення та поглиблення теоретичних знань з дисципліни, оволодіння навичками робити наукові узагальнення та висновки, висловлювати пропозиції щодо вдосконалення педагогічної діяльності.

Основними етапами виконання курсових робіт є:

1. Вибір теми.
2. Складання змісту роботи.
3. Збір матеріалу, добір літератури з теми, підготовка й оформлення бібліографії.
4. Робота над змістом курсової роботи, підготовка першого варіанта тексту роботи, обговорення тексту з науковим керівником.
5. Доробка тексту з урахуванням пропозицій наукового керівника.
6. Узгодження остаточного тексту з науковим керівником.
7. Захист курсової роботи.

Структура курсової роботи

- *Титульна сторінка КР* (див. додаток Б).
- *Зміст*, у якому вказується структура роботи: вступ, назви розділів і підрозділів, сторінки їхнього початку, висновки, список використаних джерел, додатки (див. додаток Ж).
- *Вступ* (2-3 сторінки), де обґрунтовується актуальність теми, формулюються мета, завдання, об'єкт та предмет дослідження, визначаються методи, вказується структура дослідження.
- *Основна частина КР* складається з розділів (щонайменше - двох), підрозділів, пунктів і підпунктів, в яких розкривається досліджувана проблема.
- *Висновки* (2-3 сторінки), де містяться короткі узагальнення і пропозиції, що повинні бути чітко сформульовані, мати закінчену форму. Вони повинні впливати із суті роботи та завдань, які визначалися студентом у вступі КР.
- *Список використаних джерел*. У бібліографії вказуються всі публікації, використані при підготовці роботи. Праці, на які у тексті роботи немає посилань, у Списку не вказуються. Кількість позицій у Списку – від 20.

- *Додатки* (за необхідності) містять схеми, рисунки, таблиці, конспекти уроків тощо.

Обсяг роботи становить 30-40 сторінок основного тексту.

1.2. Захист курсової роботи

Для захисту курсової роботи студентам освітнього ступеня «Магістр» надається 5-7 хвилин для викладення основних положень роботи.

На захист можуть бути винесені:

- актуальність проблеми дослідження;
- сутність досліджуваної проблеми, ступінь її розробленості;
- мета та завдання, об'єкт та предмет роботи;
- розкриття методів дослідження;
- найважливіші положення та висновки.

Студент має бути готовим до дискусії, володіти категоріальним апаратом, знати основний зміст робіт, що наводяться в списку використаних джерел.

1.3. Критерії якості курсової роботи

- актуальність проблеми в сучасних умовах, складність її розробки;
- повнота використання джерел, вітчизняної та іноземної педагогічної літератури з розглянутих питань;
- повнота і якість зібраних фактичних даних за об'єктом дослідження;
- творчий характер аналізу й узагальнення фактичних даних на основі сучасних методів і наукових досягнень;
- наукове і практичне значення пропозицій, висновків і рекомендацій, ступінь їхньої обґрунтованості;
- навички лаконічного, чіткого і грамотного викладу матеріалу, оформлення роботи відповідно до методичних указівок;
- уміння вести полеміку з теоретичних і практичних питань курсової роботи, глибина і правильність відповідей на зауваження і питання.

РОЗДІЛ 2 ДИПЛОМНА РОБОТА МАГІСТРА

2.1. Зміст і структура дипломної роботи

Дипломна робота (ДР) – це вид кваліфікаційної роботи випускника певного освітнього ступеня, метою, головним змістом якої є розв’язання актуальної науково-педагогічної проблеми. Вона пов’язана з аналізом (синтезом), теоретичною розробкою актуальних питань, дослідженням процесів, об’єктів, систем у певній галузі педагогіки.

Для освітнього ступеня “Магістр” дипломна робота має бути закінченим дослідженням певного аспекту науково-педагогічної проблеми.

Дипломна робота повинна у стислій та чіткій формі розкривати творчий задум роботи, містити аналіз сучасного стану проблеми, методів вирішення завдань роботи, обґрунтування їх оптимальності, опис проведених експериментів, аналіз їх результатів і висновки з них; містити необхідні графіки, діаграми, таблиці, схеми та ін. У ній мають бути відсутні загальновідомі положення, зайві описи.

Дипломна робота готується у вигляді спеціально підготовленої наукової праці на правах рукопису у твердому переплетенні.

Етапи роботи над дипломною роботою

1. Обрання теми дипломної роботи, призначення керівника.
2. Видача керівником студенту завдання на дипломну роботу.
3. Збір матеріалів, складання бібліографії, аналіз і узагальнення зібраного матеріалу та розробка плану дипломної роботи.
4. Визначення мети, завдань, об’єкта та предмета дипломної роботи.
5. Підготовка вступу дипломної роботи.
6. Підготовка теоретичної частини дипломної роботи.
7. Підготовка практичної частини дипломної роботи.
8. Контроль за дотриманням затвердженого графіку.
9. Робота над висновками дипломної роботи, оформлення джерельної бази, додатків.
10. Загальна редакція дипломної роботи. Завершальний етап роботи.
11. Подання на відгук керівнику закінченої роботи.
12. Подання готової дипломної роботи на кафедру та попередній захист.
13. Спрямування допущеної до захисту роботи на рецензію.
14. Підготовка до захисту: написання тексту виступу, відбір та оформлення ілюстративного (графічного) матеріалу, що виноситься на захист (за потреби).
15. Атестація.

Вимоги до структурних елементів

- *Титульна сторінка* ДР оформлюється за встановленою формою (див. додаток В).

- *Завдання на дипломну роботу* затверджуються завідувачем випускової кафедри і видається дипломанту. Оформлюється на стандартному бланку і розміщується після титульної сторінки (див. додаток Д).

- *Календарний план* над темою кожен студент розробляє на основі затвердженого завдання та у відповідності до графіку виконання ДР (див. додаток Д).

- *Зміст* повинен містити назви структурних елементів, заголовки із зазначенням нумерації та номери їх початкових сторінок (див. додаток Ж).

- *Вступ (3-6 сторінок)*. У вступі визначається актуальність теми, мета і завдання, об'єкт і предмет, методи дослідження, практичне значення одержаних результатів, база педагогічного дослідження, апробація результатів, публікації студента, структура та обсяг роботи.

- *Основна частина ДР* складається з розділів (2-3-х), підрозділів, пунктів, підпунктів. Перший розділ присвячується, як правило, теоретичному обґрунтуванню проблеми, другий (третій) - практичному. Подається програма дослідницької роботи; здійснюється опис констатувального, пошукового, формувального та контрольного експериментів; статистична обробка даних; а також дипломантом подаються практичні висновки і рекомендації.

- *Висновки (3-6 сторінок)*. У висновках викладаються здобуті у ДР найбільш важливі наукові та практичні результати, які сприяли розв'язанню наукової проблеми, системи завдань. Необхідно наголосити на кількісних показниках одержаних результатів та обґрунтуванні достовірності результатів.

- *Список використаних джерел*. У бібліографії вказуються всі публікації, використані при підготовці роботи. Праці, на які у тексті роботи немає посилань, у Списку не вказуються. Кількість позицій у Списку – від 60.

- *Додатки* (за необхідності) містять схеми, рисунки, таблиці, конспекти уроків тощо. Кожен додаток починається з нової сторінки. Він повинен мати свій заголовок. Якщо в роботі більше одного додатка, вони нумеруються послідовно великими літерами українського алфавіту.

- *Резюме* (подається дипломантом у зброшуровану роботу в файлі) повинно стисло основний зміст ДР. Воно має бути інформаційним і містити відомості, які дозволяють прийняти рішення про доцільність читання всієї роботи. Обсяг – до однієї сторінки (див. додаток М).

Обсяг роботи становить 80-100 сторінок основного тексту.

Структурна схема ДР міститься у додатку Г.

2.2. захист дипломної роботи

2.2.1. Порядок допуску дипломних робіт до захисту

До захисту в ЕК допускаються дипломні роботи, теми яких затверджені наказом ректора університету, а структура, зміст, якість викладення матеріалу та оформлення відповідають вимогам методичних вказівок випускової кафедри, що підтверджено підписами керівника та рецензента роботи, наявністю висновку і рецензії.

Допуск до захисту ДР у ЕК здійснюється завідувачем випускової кафедри, який приймає позитивне рішення на підставі викладеного вище або підсумків попереднього захисту роботи на кафедрі. Допуск підтверджується візою завідувача у висновках кафедри. Списки студентів, допущених до захисту, затверджуються деканом факультету.

Робота, в якій виявлені принципові недоліки у прийнятих рішеннях, обґрунтуваннях та висновках, суттєві відхилення від вимог державних стандартів, до захисту в ЕК не допускаються. Рішення про це приймається на засіданні випускової кафедри, витяг з протоколу якого разом зі службовою запискою завідувача кафедри подаються декану факультету для підготовки матеріалів до наказу ректора про відрахування студента.

2.2.2. Порядок захисту дипломних робіт

Захист дипломних робіт проводиться на відкритому засіданні ЕК за участю не менше 2/3 від її складу.

На одному засіданні ЕК із захисту ДР освітнього ступеня «Магістр» можна планувати не більше 12 захистів.

Загальна тривалість захисту ДР не повинна перевищувати 6 годин на день.

Захист, як правило, проводиться у такій послідовності:

- оголошення секретарем ЕК прізвища, імені та по батькові магістра, теми його ДР;
- доповідь студента (до 10 хвилин) у довільній формі про сутність роботи, отримані результати та ступінь виконання завдання на дипломну роботу. При цьому можуть використовуватися різні форми візуалізації доповіді: графічний матеріал, слайди, мультимедійні проектори, аудіо-, відеоапаратура тощо;
- відповіді на запитання членів комісії (до 15 хвилин);
- оголошення секретарем ЕК відгуку керівника роботи;
- оголошення секретарем ЕК рецензії на дипломну роботу;
- відповіді студента на зауваження керівника роботи та рецензента (до 1 хвилини);

– оголошення голови ЕК про закінчення захисту.

Рішення ЕК про оцінку результатів захисту робіт, а також про видачу випускникам дипломів (звичайних або з відзнакою) про закінчення університету, здобуття певної кваліфікації приймається на закритому засіданні комісії відкритим голосуванням більшістю голосів членів комісії, які брали участь у її засіданні. При однаковій кількості голосів голова комісії має вирішальний голос. Оцінки виставляє кожен член комісії, а голова підсумовує їх результати по кожному студенту. Повторний захист роботи з метою підвищення оцінки не дозволяється.

Результати захисту дипломних робіт оцінюються за 100-бальною шкалою і переводяться у національну оцінку ("відмінно", "добре", "задовільно" і "незадовільно") та оцінку ЄКТС.

2.3. Критерії якості дипломної роботи

Змістовні аспекти роботи:

- актуальність обраної теми дослідження;
- спрямованість роботи на розробку реальних практичних рекомендацій;
- відповідність логічної побудови роботи поставленим цілям і завданням;
- глибина проведення дослідження;
- наявність альтернативних підходів до вирішення визначених проблем, рівень їх обґрунтування;
- інноваційний характер та оригінальність запропонованих рішень;
- ступінь самостійності проведення дослідження;
- рівень викладення роботи та її загальне оформлення.

Якість захисту роботи:

- уміння стисло, послідовно й чітко викласти сутність і результати дослідження;
- здатність чітко та логічно відповідати на поставлені в процесі захисту питання та аргументовано викладати власну точку зору;
- здатність аргументовано захищати свої пропозиції, думки, погляди;
- загальний рівень підготовки студента, володіння культурою презентації;
- розуміння змісту роботи та проблеми, яка розглядається;
- відповідність доповіді слайдам презентації;
- наявність статей, тез доповідей за результатами виконаного дослідження;
- відповіді на зауваження керівника дипломної роботи та рецензента;

- логічне оформлення презентації, що відповідає змісту дипломної роботи; зображення у презентації чіткі, розбірливі, не накладаються на текст; текст легко читається, фон поєднується з графічними елементами; текст, таблиці, рисунки та формули у презентації вбудовані та розміщені коректно;

- володіння навичками ефективною та успішною презентації.

РОЗДІЛ 3

ВИМОГИ ДО ОФОРМЛЕННЯ НАУКОВО-ДОСЛІДНОЇ РОБОТИ МАГІСТРА

Науково-дослідна робота (НДР) виконується державною мовою, на комп'ютері і друкується на одній стороні вертикально орієнтованих аркушів паперу білого кольору формату А4 (210x297 мм). Для друку використовується шрифт Times New Roman; колір шрифту – чорний; розмір шрифту – 14 пт. На одній сторінці розміщується до 40 рядків тексту, що відповідає використанню міжрядкового інтервалу 1,5.

При друкуванні встановлюються поля: зліва – 30 мм, справа – 10 мм, зверху і знизу – по 20 мм.

Заголовки структурних частин "ЗМІСТ", "ВСТУП", "РОЗДІЛ" та ін. друкують великими літерами по центру сторінки. Відстань між заголовками та текстом повинна дорівнювати 1 інтервалу. Заголовки підрозділів друкують маленькими літерами (крім першої великої) з абзацного відступу. Крапку після номера розділу чи підрозділу не ставлять. Якщо заголовок складається з двох речень, їх розділяють крапкою.

Кожну структурну частину роботи треба починати із нової сторінки (вступ, розділи, висновки, список використаних джерел, додатки). Підрозділи нумерують у межах кожного розділу. Наприклад, 2.4 (четвертий підрозділ другого розділу і т.п.). Використання для нумерації римських цифр, а також § – знаку параграфу – не допускається (див. додаток К).

Нумерація сторінок роботи – наскрізна, у правому верхньому куті сторінки, арабськими цифрами без крапки. Першою сторінкою є титульний аркуш, але він не нумерується. Додатки вшиваються у роботу, здійснюється наскрізна нумерація їх сторінок (див. додаток Р).

3.1. Виклад матеріалу дослідження

Виклад матеріалу дослідження здійснюється відповідно до плану послідовно у розділах, підрозділах, пунктах, підпунктах основної частини роботи. Результати дослідження повинні відповідати вимогам літературної мови, стиль викладу – науковий. Необхідно стисло, логічно й аргументовано викладати зміст і результати наукових досліджень, уникати загальних слів, бездоказових тверджень, тавтології.

Розгляд досліджуваної проблеми доцільно розпочинати з короткого огляду літератури за темою роботи.

НДР повинна містити принципово новий матеріал, або узагальнення раніше відомих положень з інших наукових позицій або у іншому аспекті. Потрібно використовувати загальнонаукові та спеціальні методи наукового пізнання, правомірність використання яких всебічно обґрунтовується у

кожному конкретному випадку їх використання. Необхідно наводити вагомий переконливий докази на користь обраної концепції, всебічно аналізувати і обґрунтовано критикувати протилежні їй точки зору.

Наукову інформацію в роботі потрібно викладати у найповнішому вигляді, обов'язково розкриваючи хід та результати дослідження з детальним описом методики дослідження. Повнота наукової інформації повинна відбиватися у деталізованому фактичному матеріалі з обґрунтуваннями, гіпотезами, теоретичними узагальненнями.

3.2. Посилання на джерела

З метою можливості відтворення матеріалу використаних джерел роботи, для забезпечення вимог наукової етики, у тексті вміщують посилання. Посилання робляться після закінчення цитування джерела або після узагальненого викладу даних, запозичених з конкретного джерела (джерел).

Посилання на джерела оформляють у квадратних дужках відповідно до списку використаних джерел. Наприклад: "Учений розробив методику прогнозування потреби у висококваліфікованих фахівцях [12, с.35]" означає посилання на матеріал, вміщений на тридцять п'ятій сторінці друкованого джерела, яке розміщене у списку під дванадцятим номером. Або: "За останні три роки число учнів у малокомплектних школах збільшилося у два рази [37, с.56-60]" свідчить, що статистичні дані про чисельність учнів розміщені на сторінках з 56-ї по 60-у у джерелі, що подане у списку під номером 37.

Враховуючи особливості викладеного у роботі матеріалу, допускаються посилання лише на порядковий номер джерела. Наприклад: "Інституційне оформлення державної служби розпочалося із набуттям чинності Закону України "Про державну службу" [7]". У цьому випадку цифра 7 означає порядковий номер, під яким названий правовий акт вміщено у списку використаних джерел. Або: "Сьогодні оголошення про вакантні посади державних службовців розміщуються на офіційних веб-сайтах органів державної виконавчої влади [24-27; 32]". Розуміється, що у списку використаних джерел під порядковими номерами 24, 25, 26, 27 та 32 вміщено опис відповідних Інтернет-ресурсів.

Наявність посилань є обов'язковою вимогою щодо оформлення НДР.

3.3. Ілюстрації

Ілюстрації (креслення, рисунки, графіки, схеми, діаграми, фотознімки тощо) слід розміщувати в НДР безпосередньо після тексту, де вони згадуються вперше, або на наступній сторінці.

Ілюстрації повинні мати назву, яку розміщують під ілюстрацією. За необхідності під ілюстрацією розміщують пояснювальні дані (підмалюнковий текст).

У тексті роботи усі ілюстрації іменуються словом "рисунок" або скорочено "рис." Ілюстрації слід нумерувати арабськими цифрами порядковою нумерацією в межах розділу, за винятком ілюстрацій, наведених у додатках. Номер ілюстрації складається з номеру розділу і порядкового номера ілюстрації, відокремлених крапкою, наприклад: "Рисунок 3.1" – це перший рисунок третього розділу. Назва ілюстрації розміщується по центру сторінки зразу під зображенням, пишеться з великої букви і відділяється від порядкового номера крапкою. Наприклад:

Рис.2.7. Система освіти в Україні

Якщо у роботі вміщено тільки одну ілюстрацію, її нумерують згідно з наведеними вимогами. Зразок оформлення рисунку у тексті роботи подано у додатку Л.

3.4. Таблиці

Зведений цифровий матеріал у НДР оформляють у вигляді таблиць. На всі таблиці має бути посилання в тексті роботи.

Таблиці слід нумерувати арабськими цифрами порядковою нумерацією в межах розділу, за винятком таблиць, що наводяться у додатках. Номер таблиці складається з номера розділу і номера таблиці, відокремлених крапкою, наприклад, "Таблиця 3.1" – перша таблиця третього розділу. Допускається скорочення "Табл.3.1"

Якщо у тексті тільки одна таблиця, її нумерують згідно з наведеними вимогами.

Номер таблиці розміщують над таблицею біля правого поля сторінки. Таблиця може мати назву, яку друкують малими літерами (крім першої великої) і вміщують симетрично до тексту над таблицею. Назва має бути стислою і відбивати зміст таблиці.

Якщо рядки або графи таблиці виходять за межі формату сторінки, таблицю поділяють на частини, розміщуючи одну частину під другою, або поруч, або переносючи частину таблиці на наступну сторінку, повторюючи в кожній частині таблиці її головку і боковик. При поділі таблиці на частини допускається її головку або боковик замінити відповідно номерами граф чи рядків, нумеруючи їх арабськими цифрами у першій частині таблиці. Якщо таблицю розділяють, то над другою і наступними частинами біля правого поля пишуть: "Продовження таблиці ..." із зазначенням номера таблиці.

Заголовки граф таблиці починають з великої літери, а підзаголовки – з малої, якщо вони складають одне речення з заголовком. Підзаголовки, що мають самостійне значення, пишуть з великої літери. В кінці заголовків і підзаголовків таблиць крапки не ставлять. Зразок оформлення таблиці у тексті дипломної роботи наведено у додатку Л.

Табл. _____
номер

назва таблиці

The diagram illustrates the structure of a table with the following components labeled:

- Головка** (Header): A bracket on the left side of the top two rows.
- Заголовки граф** (Column Headers): A bracket on the right side of the top row.
- Підзаголовки граф** (Sub-headers): A bracket on the right side of the second row.
- Рядки** (Rows): A bracket on the right side of the bottom four rows.
- Боковик (граф) для заголовків** (Side margin for headers): A bracket at the bottom left under the first two columns.
- Графи (колонки)** (Columns): A bracket at the bottom right under the last four columns.

3.5. Формули

Формули розташовують безпосередньо після тексту, в якому вони згадуються, з абзацного відступу. Вище і нижче кожної формули повинно бути залишено не менше одного вільного рядка.

Формули (за винятком формул, наведених у додатках) слід нумерувати порядковою нумерацією в межах розділу. Номер формули складається з номера розділу і порядкового номера формули, відокремлених крапкою, наприклад, формула (1.3) – третя формула першого розділу. Номер формули зазначають на рівні формули у круглих дужках у крайньому правому положенні на рядку.

Пояснення значень символів і числових коефіцієнтів, що входять до формули, слід наводити безпосередньо під формулою у тій послідовності, в

якій вони наведені у формулі. Пояснення значення кожного символу та числового коефіцієнта слід давати з нового рядка. Перший рядок пояснення починають з абзацу словом "де" без двокрапки. Наприклад:

Критерій Стьюдента використовується нами для визначення того, чи є різниця між середніми значеннями показників ефективності в контрольній та експериментальній групах суттєвою. Він вираховується за формулою:

$$t = \frac{\bar{x}_e - \bar{x}_k}{\sqrt{M_e^2 + M_k^2}}, \quad (3.1)$$

де \bar{x}_e і \bar{x}_k - середні арифметичні значення в КГ та ЕГ;

M_e^2 і M_k^2 - величини середніх помилок, які вираховуються за формулою:

$$M = \frac{G}{N}, \quad (3.2)$$

де G – середнє квадратичне $G = \sqrt{\frac{\sum(\bar{x}_e - x_i)^2}{N-1}}$. (3.3)

Якщо у роботі тільки одна формула, її нумерують згідно з вищенаведеними вимогами.

3.6. Висновки

Висновки мають містити стисле викладення теоретичних і практичних результатів, отриманих магістром особисто в ході дослідження, а також обґрунтування перспектив проведення подальших досліджень у даній сфері, рекомендації щодо впровадження результатів дослідження у практику. Висновки можуть бути оформлені як пронумерований арабськими цифрами виклад результатів дослідження, описаних в розділах основної частини роботи.

Посилання на інших авторів, їх цитування, а також наведення загальновідомих істин у висновках не допускаються.

3.7. Список використаних джерел

Бібліографічний опис джерел складають у алфавітному порядку відповідно до чинних стандартів з видавничої і бібліотечної справи. У додатку С наведено приклади такого опису, залежно від типу джерела.

3.8. Додатки

Додатки мають включати допоміжний матеріал, необхідний для повноти сприйняття дослідження і наводяться тільки в разі необхідності. Якщо додатки можна розмістити на аркушах формату А4, вони послідовно вшиваються у роботу після списку використаних джерел з наскрізною нумерацією сторінок. Для додатків можна не дотримуватися вимог щодо розміру шрифту та міжрядкового інтервалу. Якщо ж розмір додатків

(таблиці, графіки, карти тощо) є більшим, ніж формат А4, вони оформляються в окремій структурованій папці, на якій зазначається слово "ДОДАТКИ" та назва НДР і прізвище та ініціали автора.

Розміщувати додатки слід у порядку появи посилань на них у тексті НДР. Кожний додаток повинен починатися з нової сторінки.

Додатки слід позначати послідовно великими літерами української абетки, за винятком літер Г, Є, З, І, Ї, И, Й, О, Ч, Ъ, наприклад, "Додаток А", "Додаток Б" і т. д. Позначення "Додаток ..." робиться у правому верхньому куті аркуша, нижче симетрично до тексту розміщується назва додатку.

За необхідності текст додатків може поділятися на розділи, підрозділи, пункти і підпункти, які слід нумерувати в межах кожного додатку. У цьому разі перед кожним номером ставлять позначення додатку (літеру) і крапку, наприклад. А.2 – другий розділ додатку А; В.3.1 – підрозділ 3.1 додатку В. Ілюстрації, таблиці, формули, що є у тексті додатку, потрібно нумерувати в межах кожного додатку, наприклад, рисунок В.3 – третій рисунок додатку В; таблиця А.2 – друга таблиця додатку А; формула (А.1) – перша формула додатку А.

3.9. Мова та стиль НДРС

Мові і стилю НДР потрібно приділяти особливу увагу. За своєю природою наукова мова достатньо сильно відрізняється від мови художньої літератури. Вона вимагає точності вираження, максимальної стислості, строгої логічності, заперечує будь-які „домислення”. Мовностилістичне оформлення роботи найкраще дозволяє судити про загальну культуру її автора. Мова і стиль НДР як частина писемної наукової мови склалася під впливом так званого академічного етикету, сутністю якого є інтерпретація власної і запозичених точок зору з метою обґрунтування наукової істини. Найхарактернішою ознакою писемної наукової мови є *формально-логічний спосіб викладення матеріалу*. Науковий виклад складається головним чином з роздумів, метою яких є доведення істин, виявлених у результаті дослідження фактів.

Для наукового тексту характерними є завершеність, цілісність і зв'язність. Найважливішим засобом вираження логічних зв'язків тут є спеціальні *функціонально-синтаксичні засоби зв'язку*, що вказують на:

- послідовність думки (*спочатку, насамперед, потім, по-перше, по-друге, отже*);
- заперечення (*проте, тимчасом як, але, у той час як, а втім, аж ніяк*);
- причинно-наслідкові відношення (*таким чином, тому, завдяки цьому, відповідно до цього, внаслідок цього, крім того, до того ж*);

• перехід від однієї думки до іншої (*раніше ніж перейти до..., звернімося до..., розглянемо, зупинимося на..., розглянувши..., перейдемо до..., необхідно зупинитися на..., необхідно розглянути...*);

• результат, висновок (*отже, значить, як висновок, на закінчення зазначимо, все сказане дає змогу зробити висновок, підсумовуючи, слід сказати*).

Засобами логічного зв'язку можуть виступати займенники, прикметники та дієприкметники (*даний, той, такий, названий, зазначений*). Вони не тільки конкретизують предмет, але й визначають логічні зв'язки між частинами висловлювання (наприклад, „*Ці дані служать достатньою підставою для висновку...*”). Займенники *щось, дещо, що-небудь* через неконкретність їхнього значення в тексті кваліфікаційної роботи не використовуються.

Писемна наукова мова має й суто стилістичні особливості. Об'єктивність викладу – основна її стилістична риса. Звідси наявність у тексті наукових праць вставних слів і словосполучень на позначення ступеня достовірності повідомлення. Завдяки таким словам той чи той факт можна подати як:

- достовірний (*дійсно, насправді, зрозуміло*);
- припустимий (*треба гадати, як видно*);
- можливий (*можливо, ймовірно*).

Обов'язковою вимогою об'єктивності викладення матеріалу є також вказівка на джерело повідомлення, автора висловленої думки чи якогось виразу. У тексті цю умову можна реалізувати за допомогою спеціальних вставних слів і словосполучень (*за повідомленням..., за відомостями..., на думку..., за даними..., на нашу думку...*).

Діловий і конкретний характер опису явищ, які вивчаються, фактів і процесів майже *повністю виключає емоційно забарвлені слова та вигуки*. Стель писемної наукової мови – це *безособовий монолог*. Норми наукової комунікації суворо регламентують характер викладення наукової інформації, вимагаючи відмови від вираження своєї точки зору в чистому вигляді. Зараз в рамках наукової спільноти існує неписане правило, коли автор наукової роботи виступає в множині та замість „я” використовує займенник «ми», що дозволяє йому відобразити свою думку як точку зору певної групи людей, наукової школи чи наукового напрямку. І це цілком виправдано, оскільки сучасну науку характеризують такі тенденції, як інтеграція колективної творчості, комплексний підхід до вирішення проблем. Займенник „ми” найкраще передає та відтіняє ці тенденції сучасної наукової творчості. Тому виклад зазвичай ведеться від третьої особи, бо увага зосереджена на змісті та логічній послідовності повідомлення, а не на

суб'єкті. Авторське „я” ніби відступає на другий план. Стало неписаним правилом в наукових працях замість „я” використовувати „ми” (*на нашу думку..., нами доведено..., наше бачення...*). Використовується також форма викладу від третьої особи (*автор вважає...*).

Якостями, які визначають культуру наукової мови, як зазначалося вище, є *точність, ясність і стислість*. Багатослів'я, або мовна надмірність найчастіше виявляється у вживанні зайвих слів. До мовної надмірності слід віднести й уживання без потреби іншомовних слів, які дублюють українські й тим самим не виправдано ускладнюють вислів. Інший різновид багатослів'я – тавтологія, тобто повторення одного і того ж іншими словами, і цього треба уникати при написанні НДР.

СПИСОК ВИКОРИСТАНИХ ДЖЕРЕЛ

1. Дзвінчук Д.І. Магістерська робота: написання, оформлення, захист / Д.І.Дзвінчук, А.В.Мазак – Івано-Франківськ, 2007. – 36 с.
2. Загальні вимоги до структури, обсягу та оформлення дипломної роботи магістра. – Харків, 2011. – 28с.
3. Лузан П.Г. Основи науково-педагогічних досліджень / П.Г.Лузан, І.В.Сопівник, С.В.Виговська. – К, 2010. – 219 с.
4. Методичні вказівки до виконання дипломних та магістерських робіт / Укладачі: В.М. Колодяжний, О.Г. Ніколаєва., О.В. Старкова. – Харків: ХДТУБА, 2007. – 36 с.
5. Методичні вказівки для написання курсових та випускних кваліфікаційних робіт бакалавра, спеціаліста та магістра всіх форм навчання. – УжНУ, 2013. – 52 с.
6. Методичні вказівки з організації дипломного проектування та виконання дипломних робіт / Укл.: А.Є.Ачкасов, Н.І.Склярчук, А.В.Ковалевська, Г.І.Базецька – Харків: ХНАМГ, 2007. – 46 с.
7. Оформлення дипломних (курсівих) робіт: Вимоги і коментарі. – Запоріжжя: ГУ “ЗІДМУ”, 2005. – 36 с.
8. Правила оформлення дипломного проекту (роботи): [Електронний ресурс] // Учебный материал. – Режим доступу: <attachment:/71/index-185639.html>.
9. Правила та зразки оформлення науково-дослідних робіт: методичні рекомендації для викладачів і студентів усіх форм навчання / Укладачі: Сало І.В., Д. Л. Лобода, М. А. Ребрик. – Суми : ДВНЗ «УАБС НБУ», 2010. – 63 с.
10. Приклади оформлення бібліографічного опису у списку джерел, який наводять у дисертації, і списку опублікованих робіт, який наводять в авторефераті // Бюлетень ВАК України. – 2009. – № 5. – форма 23.
11. Целуйко М.Є. Методичні рекомендації щодо виконання і захисту курсових, дипломних і магістерських робіт: [комплекс навчально-методичних матеріалів з курсу для студентів спеціальності “Політологія”] / М.Є.Целуйко. – Х.: ХНУ імені В.Н. Каразіна, 2012. – 32с.

ДОДАТОК А

Структура та обсяг НДРС освітнього ступеня «Магістр»

Вид НДРС	Місце у навчальному плані	Структура-план, обсяг (без додатків)	Обов'язкові елементи понятійного апарату
Курсова робота	II семестр	Складна (2 розділи: теоретична і практична частина; 30-40 с.)	<ul style="list-style-type: none"> — актуальність теми; — мета, завдання; — об'єкт, предмет; — методи дослідження; — структура роботи.
Дипломна робота	III семестр	Складна (2-3 розділи: теоретична і практична частина; 80-100 с.)	<ul style="list-style-type: none"> — актуальність теми; — мета, завдання; — об'єкт, предмет; — методи дослідження; — практичне значення; — база педагогічного дослідження; — апробація результатів дослідження; — публікації; — структура роботи.

Титульна сторінка курсової роботи

(Формат бланка А4 (210 × 297 мм), 1 сторінка)

МУКАЧІВСЬКИЙ ДЕРЖАВНИЙ УНІВЕРСИТЕТ
Кафедра педагогіки дошкільної та початкової освіти

КУРСОВА РОБОТА

з _____

(назва дисципліни)

на тему: _____

Студента (ки) _____ курсу _____ групи
спеціальності _____
(шифр і назва спеціальності)

_____ (прізвище та ініціали)

Керівник _____

_____ (посада, вчене звання, науковий ступінь,
прізвище та ініціали)

Національна шкала _____

Кількість балів: ____ Оцінка: ECTS ____

Члени комісії

_____ (підпис) _____ (прізвище та ініціали)

_____ (підпис) _____ (прізвище та ініціали)

_____ (підпис) _____ (прізвище та ініціали)

Мукачево - 20__ рік

Титульна сторінка дипломної роботи

(Формат бланка А4 (210 × 297 мм), 1 сторінка)

МУКАЧІВСЬКИЙ ДЕРЖАВНИЙ УНІВЕРСИТЕТ
Педагогічний факультет
Кафедра педагогіки дошкільної та початкової освіти

Дипломна робота

магістра

(освітній ступінь)

на тему _____

Виконав: студент ___ курсу, групи _____
спеціальності

(шифр і назва спеціальності)

(прізвище та ініціали)

Керівник _____

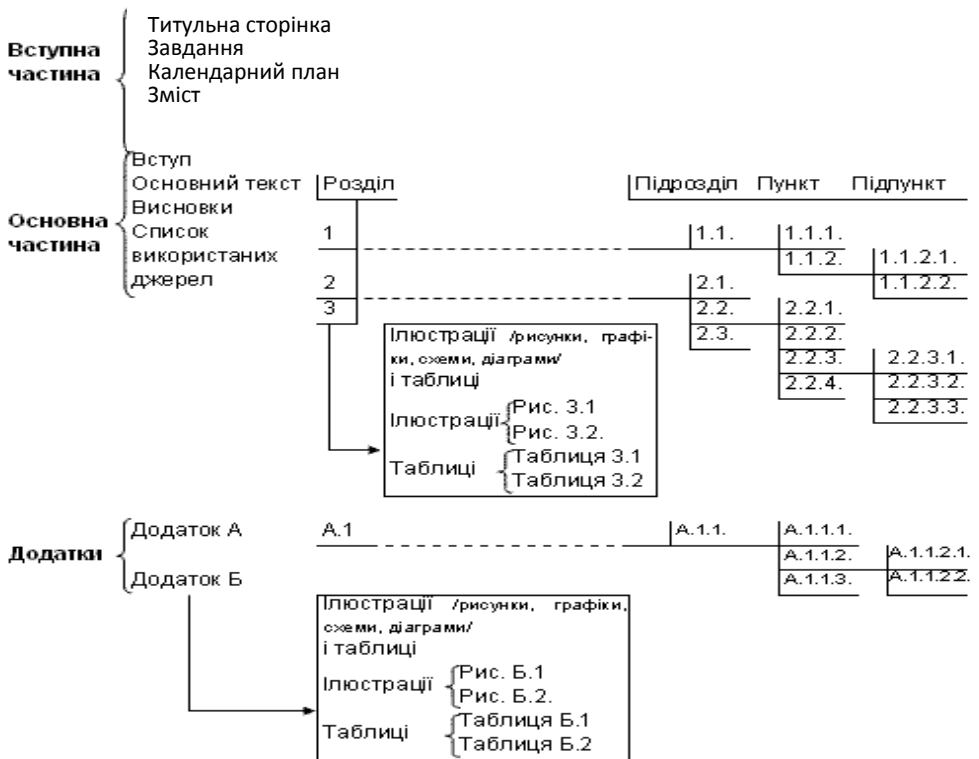
(прізвище та ініціали)

Рецензент _____

(прізвище та ініціали)

Мукачево - 20__ року

Структурна схема дипломної роботи



ДОДАТОК Д

Форма для видачі завдання студенту на виконання дипломної роботи і контролю за ходом роботи з боку кафедри і декана факультету (Формат бланка А4 (210×297 мм), 2 сторінки)

МУКАЧІВСЬКИЙ ДЕРЖАВНИЙ УНІВЕРСИТЕТ

(повне найменування вищого навчального закладу)

Факультет педагогічний

Кафедра педагогіки дошкільної та початкової освіти

Освітній ступінь магістр

Спеціальність _____
(шифр і назва)

**Зав. кафедри педагогіки
дошкільної та початкової освіти**

“___” _____ 20__ року

З А В Д А Н Н Я НА ДИПЛОМНУ РОБОТУ СТУДЕНТУ

_____ (прізвище, ім'я, по батькові)

1. Тема роботи _____

керівник роботи _____,
(прізвище, ім'я, по батькові, науковий ступінь, вчене звання)

затвержені наказом вищого навчального закладу від “___” _____ 20__ р. № ____.

2. Строк подання студентом роботи _____

3. Вихідні дані до роботи _____

4. Зміст дипломної роботи (перелік питань, які потрібно розробити)

5. Дата видачі завдання _____

КАЛЕНДАРНИЙ ПЛАН

№ з/п	Назва етапів дипломної роботи	Строк виконання етапів роботи	Примітка
1.	Обрання теми дипломної роботи, призначення керівника	Вересень 20__ р.	
2.	Видача керівником студенту завдання на дипломну роботу	Жовтень 20__ р.	
3.	Збір матеріалів, складання бібліографії, аналіз і узагальнення зібраного матеріалу та розробка плану дипломної роботи	Жовтень-листопад 20__ р.	
4.	Визначення мети, завдань, об'єкта та предмета дипломної роботи	Жовтень-листопад 20__ р.	
5.	Підготовка вступу дипломної роботи	Грудень 20__ р.	
6.	Підготовка теоретичної частини дипломної роботи	Січень-березень 20__ р.	
7.	Підготовка практичної частини дипломної роботи	Березень-травень 20__ р.	
8.	Контроль за дотриманням затвердженого графіку	Травень 20__ р.	
9.	Робота над висновками дипломної роботи, оформлення джерельної бази, додатків	Вересень 20__ р.	
10.	Загальна редакція дипломної роботи. Завершальний етап роботи	Вересень-жовтень 20__ р.	
11.	Подання на відгук керівнику закінченої роботи	Листопад 20__ р.	
12.	Подання готової дипломної роботи на кафедру та попередній захист	Грудень 20__ р.	
13.	Спрямування допущеної до захисту роботи на рецензію	Грудень 20__ р.	
14.	Підготовка до захисту: написання тексту виступу, відбір та оформлення ілюстративного (графічного) матеріалу, що виноситься на захист (за потреби)	Грудень 20__ р.	
15.	Атестація	Січень 20__ р. (за графіком)	

Студент

(підпис)

_____ (прізвище та ініціали)

Керівник роботи

_____ (підпис)

_____ (прізвище та ініціали)

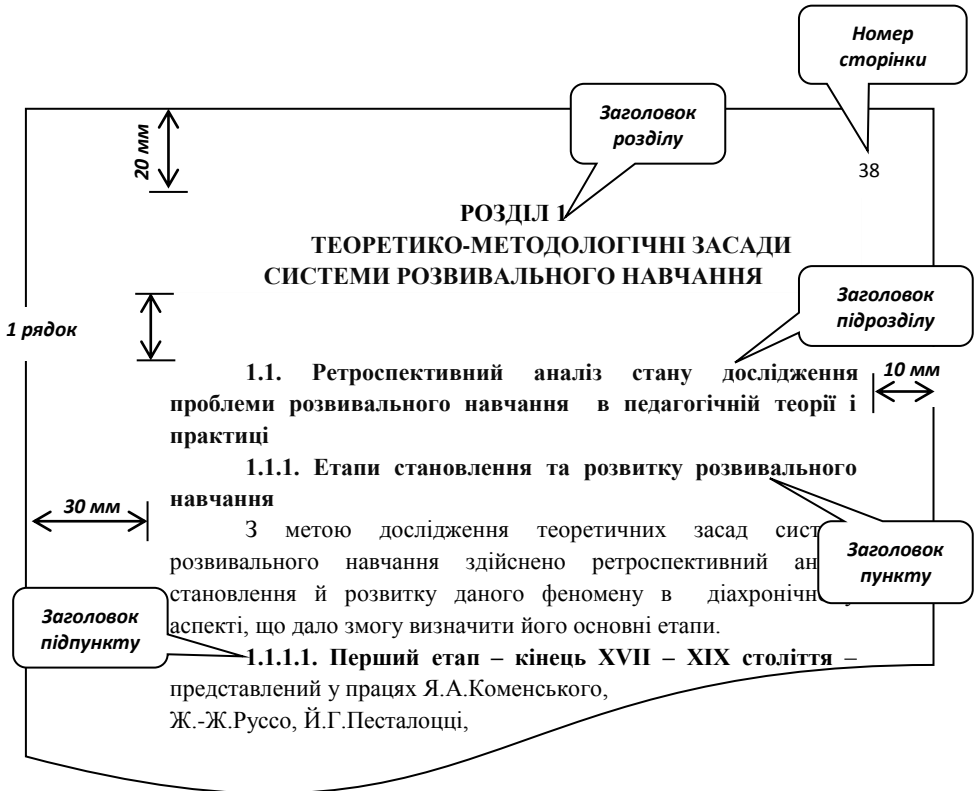
Зразок оформлення змісту НДРС

ЗМІСТ

ВСТУП		5
Розділ 1.	МОРАЛЬНІ ЦІННОСТІ ЯК СТРУКТУРНИЙ КОМПОНЕНТ МОРАЛЬНОЇ ВИХОВАНOSTI МОЛОДШИХ ШКОЛЯРІВ	8
1.1.	Моральне виховання молодших школярів та його структурні компоненти	8
1.2.	Суть моральних цінностей	15
1.3.	Розвиток моральних знань молодших школярів	25
Розділ 2.	ПРОЦЕС І РЕЗУЛЬТАТИ ЕКСПЕРИМЕНТАЛЬНОГО ДОСЛІДЖЕННЯ	30
2.1.	Формування моральності та моральних цінностей у молодших школярів	30
2.2.	Діагностика морального виховання учнів початкових класів в умовах традиційної системи навчання	42
2.3.	Педагогічні умови формування моральності у молодших школярів	49
ВИСНОВКИ		54
СПИСОК ВИКОРИСТАНИХ ДЖЕРЕЛ		57
ДОДАТКИ		60

ДОДАТОК К

Приклад розміщення тексту в основній частині НДРС



ДОДАТОК Л

Зразок оформлення таблиць та рисунків у НДРС

Таблиця 2.1.

Динаміка рівнів навчальних досягнень учнів початкових класів

Групи	Рівні навчальних досягнень учнів (у %)			
	Високий	Достатній	Середній	Початковий
Експериментальна	13	21	13	–
Контрольна	7	11	23	6

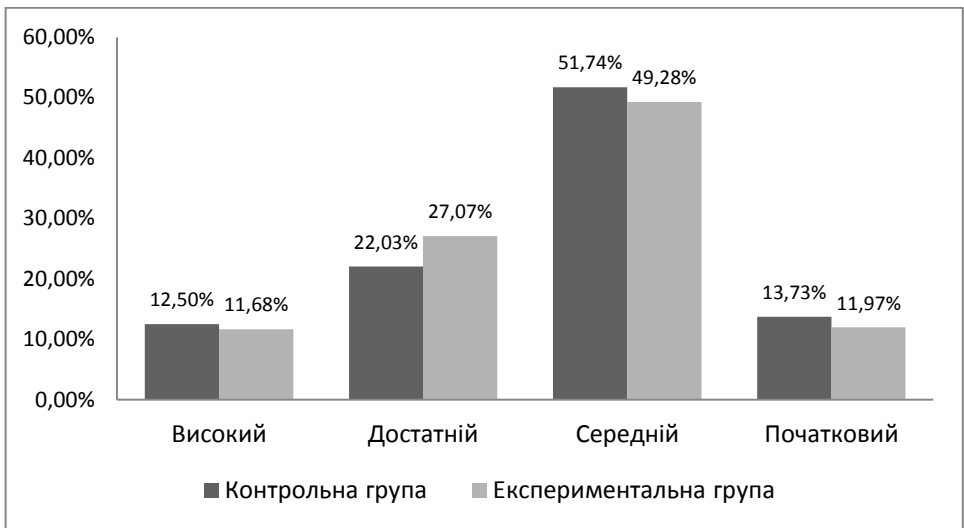


Рис.2.1. Зведені дані результатів констатувального експерименту

Орієнтовний зразок оформлення резюме до дипломної роботи

РЕЗЮМЕ
до дипломної роботи

Дипломна робота містить ___ сторінок, ___ таблиць, ___ рисунків, список використаних джерел з ___ найменувань, ___ додатків.

Мета дипломної роботи полягає в ...

Предметом дослідження є ...

Об'єктом дослідження виступає ...

За результатами дослідження сформульовані наступні висновки ...

Одержані результати можуть бути використані ...

Ключові слова: ... (до 10 слів)

МУКАЧІВСЬКИЙ ДЕРЖАВНИЙ УНІВЕРСИТЕТ

**ПОДАННЯ
ГОЛОВІ ЕКЗАМЕНАЦІЙНОЇ КОМІСІЇ
ЩОДО ЗАХИСТУ ДИПЛОМНОЇ РОБОТИ**

Направляється студент _____ до захисту дипломної роботи
(прізвище та ініціали)
за спеціальністю _____

на тему: _____
(назва теми)

Дипломна робота і рецензія додаються.
Декан факультету _____
(підпис)

Довідка про успішність

_____ за період навчання на педагогічному факультеті
(прізвище та ініціали студента)

_____ форми навчання з 20__ року до 20__ року повністю виконав навчальний план за спеціальністю з таким розподілом оцінок за національною шкалою: відмінно __%, добре __%, задовільно __%; шкалою ECTS: A __%; B __%; C __%; D __%; E __%.

Секретар факультету _____
(підпис) (прізвище та ініціали)

Висновок керівника дипломної роботи

Керівник роботи _____
(підпис)
“ ____ ” _____ 20 ____ року

Висновок кафедри про дипломну роботу

Дипломна робота розглянута. Студент(ка) _____
(прізвище та ініціали)
допускається до захисту даної роботи в Екзаменаційній комісії.

Завідувач кафедри педагогіки дошкільної та початкової освіти

(підпис) (прізвище та ініціали)
“ ____ ” _____ 20 ____ року

РЕЦЕНЗІЯ

на дипломну роботу (ступінь «Магістр»)

Студентки(а) _____ Група _____

Тема роботи: _____

Текст рецензії

(Актуальність, ступінь розкриття теми, відповідність змістового наповнення плану роботи, самостійність і відповідність висновків поставленим завданням, якість проведеного експерименту, значення роботи, дотримання встановленим вимогам щодо оформлення)

Недоліки роботи _____

Загальний висновок _____

Робота рекомендована (не рекомендована) до захисту *(необхідне підкреслити)*

Рецензент _____
(підпис) (прізвище, ініціали)

Пропонована оцінка: _____.

Дата « ____ » _____ 20__ р.

ДОДАТОК Р

Брошування науково-дослідної роботи

При брошуванні науково-дослідних робіт слід дотримуватись структури та правил, наведених нижче:

ДОДАТОК Р.1 – Структура курсової роботи

№ стор.	Структурна частина	Примітки
1	Титульний аркуш (1 сторінка)	Сторінки не нумеруються, але враховуються
2	Зміст (1 сторінка)	
3	Вступ (2-3 сторінки)	Нумерація сторінок наскрізна
	1 розділ (15-20 сторінок)	
	2 розділ (15-20 сторінок)	
	Висновки (2-3 сторінки)	
	Список використаних джерел (не менше 20 позицій)	
30-40	ОБСЯГ ОСНОВНОГО ТЕКСТУ РОБОТИ	
	Додатки (за необхідності)	Нумерація сторінок наскрізна, сторінки додатків складають тільки загальний обсяг роботи

ДОДАТОК Р.2 – Структура дипломної роботи (освітній ступінь «Магістр»)

№ стор.	Структурна частина	Примітки
1	Титульний аркуш (1 сторінка)	Сторінки не нумеруються, але враховуються
2-3	Завдання на дипломну роботу студенту (2 сторінки), календарний план	
4	Зміст (1 сторінка)	
5	Вступ (3-5 сторінок)	Нумерація сторінок наскрізна
	1 розділ (теоретична частина)	
	2 розділ (практична частина)	
	Висновки (4-6 сторінок)	
	Список використаних джерел (не менше 60 позицій).	

80-100	ОБСЯГ ОСНОВНОГО ТЕКСТУ РОБОТИ	
	Додатки (за необхідності)	Нумерація сторінок наскрізна, сторінки додатків складають тільки загальний обсяг роботи
	Резюме (1 сторінка)	Сторінки не нумеруються і не враховуються (вкладаються у зброшурований файл в кінці роботи)
	Подання голові екзаменаційної комісії щодо захисту дипломної роботи (з довідкою про успішність студента, висновками про виконану роботу наукового керівника та кафедри); 2 сторінки	
	Рецензія	
	Довідка на плагіат	

Приклади оформлення бібліографічного опису у списку використаних джерел

(Бюлетень ВАК України, № 5, 2009, форма 23)

Характеристика джерела	Приклад оформлення
<i>Книги: Один автор</i>	<ol style="list-style-type: none"> 1. Матюх Н. Д. Що дорожче срібла-золота / Наталія Дмитрівна Матюх. — К. : Асамблея діл. кіл : Ін-т соц. Іміджмейкінгу, 2006. — 311 с. — (Ювеліри України ; т. 1). 2. Шкляр В. Елементал : [роман] / Василь Шкляр. — Львів : Кальварія, 2005. — 196, [1] с. — (Першотвір).
<i>Два автори</i>	<ol style="list-style-type: none"> 1. Ромовська З. В. Сімейне законодавство України / З. В. Ромовська, Ю. В. Черняк. — К. : Прецедент, 2006. — 93 с. — (Юридична бібліотека. Бібліотека адвоката) (Матеріали до складання кваліфікаційних іспитів для отримання Свідоцтва про право на заняття адвокатською діяльністю ; вип. 11). 2. Суберляк О. В. Технологія переробки полімерних та композиційних матеріалів : підруч. [для студ. вищ. навч. закл.] / О. В. Суберляк, П. І. Баштанник. — Львів : Растр-7, 2007. — 375 с.
<i>Три автори</i>	<ol style="list-style-type: none"> 1. Акофф Р. Л. Идеализированное проектирование: как предотвратить завтрашний кризис сегодня. Создание будущего организации / Акофф Р. Л., Магидсон Д., Эддисон Г. Д. ; пер. С англ. Ф. П. Тарасенко. — Днепропетровск : Баланс Бизнес Букс, 2007. — XLIII, 265 с.
<i>Чотири автори</i>	<ol style="list-style-type: none"> 1. Методика нормування ресурсів для виробництва продукції рослинництва / [Вітвіцький В. В., Кисляченко М. Ф., Лобастов І. В., Нечипорук А. А.]. — К. : НДІ "Укراгропромпродуктивність", 2006. — 106 с. — (Бібліотека спеціаліста АПК. Економічні нормативи). 2. Механізація переробної галузі агропромислового комплексу : [підруч. для учнів проф.-техн. навч. закл.] / О. В. Гвоздев, Ф. Ю. Ялпачик, Ю. П. Рогач, М. М. Сердюк. — К. : Вища освіта, 2006. — 478, [1] с. — (ПТО: Професійно-технічна освіта).

<i>П'ять і більше авторів</i>	<ol style="list-style-type: none"> 1. Психология менеджмента / [Власов П. К., Липницкий А. В., Лушихина И. М. И др.] ; под ред. Г. С. Никифорова. — [3-е изд.]. — Х. : Гуманитар. центр, 2007. — 510 с. 2. Формування здорового способу життя молоді : навч.-метод. посіб. Для працівників соц. служб для сім'ї, дітей та молоді / [Т. В. Бондар, О. Г. Карпенко, Д. М. Дикова-Фаворська та ін.]. — К. : Укр. Ін-т соц. Дослідж., 2005. — 115 с. — (Серія "Формування здорового способу життя молоді" : у 14 кн., кн. 13).
<i>Без автора</i>	<ol style="list-style-type: none"> 1. Історія Свято-Михайлівського Золотоверхого монастиря / [авт. Тексту В. Клос]. — К. : Грані-Т, 2007. — 119 с. — (Грані світу). 2. Тіло чи особистість? Жіноча тілесність у вибраній малій українській прозі та графіці кінця ХІХ — початку ХХ століття : [антологія / упоряд.: Л. Таран, О. Лагутенко]. — К. : Грані-Т, 2007. — 190, [1] с.
<i>Багатотомний документ</i>	<ol style="list-style-type: none"> 1. Межгосударственные стандарты : каталог в 6 т. / [сост. Ковалева И. В., Рубцова Е. Ю. ; ред. Иванов В. Л.]. — Львов : НТЦ "Леонорм-Стандарт", 2005— .— (Серія "Нормативная база предприятия"). Т. 1. — 2005. — 277 с. 2. Дарова А. Т. Неисповедимы пути Господни... : (Дочь врага народа) : трилогия / А. Дарова. — Одесса : Астропринт, 2006— .— (Сочинения : в 8 кн. / А. Дарова ; кн. 4).
<i>Матеріали конференцій, з'їздів</i>	<ol style="list-style-type: none"> 1. Матеріали ІХ з'їзду Асоціації українських банків, 30 червня 2000 р. Інформ. бюл. — К. : Асоц. Укр. Банків, 2000. — 117 с. — (Спецвип.: 10 років АУБ). 2. Оцінка й обґрунтування продовження ресурсу елементів конструкцій : праці конф., 6—9 черв. 2000 р., Київ. Т. 2 / відп. Ред. В. Т. Трощенко. — К. : НАН України, Ін-т пробл. Міцності, 2000. — С. 559—956, ХІІІ, [2] с. — (Ресурс 2000). 3. Проблеми обчислювальної механіки і міцності конструкцій : зб. наук. праць / наук. ред. В. І. Моссаковський. — Дніпропетровськ : Навч. кн., 1999. — 215 с.
<i>Словники</i>	<ol style="list-style-type: none"> 1. Тимошенко З. І. Болонський процес в дії : словник-довідник основ. Термінів і понять з орг. навч. процесу у вищ. навч. закл. / З. І. Тимошенко, О. І. Тимошенко. — К. : Європ. Ун-т, 2007. — 57 с. 2. Українсько-німецький тематичний словник [уклад. Н. Яцко та ін.]. — К. : Карпенко, 2007. — 219 с.

<i>Законодавчі та нормативні документи</i>	<ol style="list-style-type: none"> 1. Кримінально-процесуальний кодекс України : за станом на 1 груд. 2005 р. / Верховна Рада України. — Офіц. Вид. — К. : Парлам. Вид-во, 2006. — 207 с. — (Бібліотека офіційних видань). 2. Медична статистика статистика : зб. нормат. док. / упоряд. та голов. ред. В. М. Заболотько. — К. : МНІАЦ мед. статистики : Медінформ, 2006. — 459 с. — (Нормативні директивні правові документи). 3. Експлуатація, порядок і терміни перевірки запобіжних пристроїв посудин, апаратів і трубопроводів теплових електростанцій : СОУ-Н ЕЕ 39.501:2007. — Офіц. Вид. — К. : ГРІФРЕ : М-во палива та енергетики України, 2007. — VI, 74 с. — (Нормативний документ Мінпаливенерго України. Інструкція).
<i>Каталоги</i>	<ol style="list-style-type: none"> 1. Пам'ятки історії та мистецтва Львівської області : каталог-довідник / [авт.-упоряд. М. Зобків та ін.]. — Львів : Новий час, 2003. — 160 с. 2. Університетська книга : осінь, 2003 : [каталог]. — [Суми : Унів. кн., 2003]. — 11 с.
<i>Дисертації</i>	<ol style="list-style-type: none"> 1. Петров П.П. Активність молодих зірок сонячної маси: дис. ... доктора фіз.-мат. наук : 01.03.02 / Петров Петро Петрович. — К., 2005. — 276 с.
<i>Автореферати дисертацій</i>	<ol style="list-style-type: none"> 1. Новосад І.Я. Технологічне забезпечення виготовлення секцій робочих органів гнучких гвинтових конвєсєрів : автореф. дис. на здобуття наук. ступеня канд. техн. наук : спец. 05.02.08 „Технологія машинобудування” / І. Я. Новосад. — Тернопіль, 2007. — 20, [1] с.
<i>Частина книги, періодичного, продовжуваного видання</i>	<ol style="list-style-type: none"> 1. Валова І. Нові принципи угоди Базель II / І. Валова ; пер. З англ. Н. М. Середи // Банки та банківські системи. — 2007. — Т. 2, № 2. — С. 13—20. 2. Зєров М. Поетична діяльність Куліша // Українське письменство XIX ст. від Куліша до Винниченка : (нариси з новітнього укр., письменства) : статті / Микола Зєров. — Дрогобич, 2007. — С. 245—291.
<i>Електронні ресурси</i>	<ol style="list-style-type: none"> 1. Бібліотека і доступність інформації у сучасному світі: електронні ресурси в науці, культурі та освіті : (підсумки 10-ї Міжнар. Конф. „Крим-2003”) [Електронний ресурс] / Л. Й. Костєнко, А. О. Чєкмарьов, А. Г. Бровкін, І. А. Павлуша // Бібліотечний вісник — 2003. — № 4. — С. 43. — Режим доступу до журн. : http://www.nbuv.gov.ua/articles/2003/03klinko.htm.

Навчально-методичне видання

Швардак Маріанна Василівна

МЕТОДИЧНІ ВКАЗІВКИ
до написання курсових та дипломних робіт магістрів

*Для студентів спеціальностей «Дошкільна» та «Початкова освіта»
денної та заочної форм навчання*

Віддруковано у редакційно-видавничому центрі МДУ
89600 м. Мукачево
вул. Ужгородська, 26
тел. 2-11-09

