

Мукачівський державний університет
Факультет гуманітарний
Кафедра психології



МЕТОДИЧНІ ВКАЗІВКИ
ДО ВИВЧЕННЯ КУРСУ
«ЕКСПЕРИМЕНТАЛЬНА ПСИХОЛОГІЯ»
(Частина II)

для студентів
денної та заочної форми навчання

напряму підготовки
6.030103 «Практична психологія»

Мукачево
2016

ББК 88.9

М 54

Методичні вказівки до вивчення курсу «Експериментальна психологія» (Частина II) для студентів денної та заочної форми навчання напряму підготовки 6.030103 "Практична психологія" / Укладачі *Т. Д. Щербан, С.І. Алмаші*. - Мукачево: МДУ, 2016. – 51с. (1,8 др. а.).

Рекомендовано до друку Науково-методичною радою Мукачівського державного університету, протокол № 9 від «21» квітня 2016 р.

Обговорено і схвалено на засіданні кафедри психології, протокол № 11 від «15» квітня 2016 р.

Укладачі: Т.Д. Щербан, доктор психологічних наук, професор, С.І. Алмаші, ст. викладач кафедри психології
Мукачівський державний університет

Відповідальний

за випуск: І.О. Корнієнко, зав. кафедри психології

к.психол. наук, доцент

Мукачівський державний університет

Рецензент: к. психол. наук, ст. викл. Барчі Б.В.

Методичні вказівки до вивчення курсу «Експериментальна психологія» спрямовані не тільки на надання глибоких теоретичних знань, але й формування вмінь та навичок організації психологічного дослідження. Призначені для підготовки психологів, з метою навчити їх основам експериментування в умовах зміни парадигм психології, а саме навчити їх проводити психологічні дослідження, дотримуючись закономірностей і правил отримання та оцінки емпіричних психологічних даних.

© Щербан Т.Д.
© МДУ

ЗМІСТ

Вступ.....	4
Структура навчальної дисципліни	6
Тема 1. Емпіричні методи загального психологічного знання. Спостереження.....	7
Тема 2. Вербально-комунікативні методи.....	11
Тема 3. Психологічне тестування.....	16
Тема 4. Моделювання в психології.....	22
Тема 5. Методи вивчення продуктів діяльності.....	27
Тема 6. Біографічні методи.....	32
Тема 7. Психосемантичні методи. Психомоторні методи діагностики особистості. Методи соціально-психологічної діагностики особистості....	36
Тема 8. Психофізіологічні методи.....	40
Тема 9. Психотерапевтичні методи.....	43
Список рекомендованої літератури.....	48

ВСТУП

Набуття студентами психологічної компетентності та психологічної культури вимагає не тільки глибоких теоретичних знань, але й формування вмінь та навичок організації психологічного дослідження. Тому дисципліна "Експериментальна психологія" призначена для підготовки психологів з метою навчити їх основам експериментування в умовах зміни парадигм психології, а саме навчити їх проводити психологічні дослідження за допомогою апаратурних методик, здійснювати експрес-діагностику у лабораторних та позалабораторних умовах, дотримуючись закономірностей і правил отримання та оцінки емпіричних психологічних даних.

Викладання дисципліни відбувається на III курсі і ґрунтується на отриманих студентами знаннях та вміннях протягом навчання на I–II курсах. Тому під час викладання курсу велика увага приділяється саме практичному оволодінню студентами навичками та вмінням організувати експериментальну ситуацію таким чином, щоб можливо було отримати результати дослідження, які б найбільш адекватно відображали дійсний психологічний статус досліджуваного.

Під час вивчення дисципліни студенти прослуховують курс лекцій, закріплюють отримані знання на семінарських та практичних заняттях. Організований таким чином навчальний процес дозволяє студентам виступати не тільки в ролі експериментатора, але й у ролі досліджуваного, що допомагає підтримувати у студентів стійку зацікавленість до предмета, вмотивовану прагненням до самопізнання.

Лекційний курс охоплює таку тематику, як виникнення та науково-природничі засади експериментальної психології і правила організації експериментального дослідження. На практичних та семінарських заняттях студенти вчаться використовувати свої знання на практиці і засвоюють культуру психологічного дослідження. Тому під час викладання велика увага приділяється навчанню правильно оцінювати результати експерименту та оформляти їх у вигляді наукових звітів та статей.

Проміжний контроль знань передбачено у формі індивідуальної контрольної співбесіди за визначеним обсягом питань з пройденого курсу. Викладання дисципліни завершується складанням екзамену. Обсяг матеріалу, який виноситься на екзамен, включає також і практичне володіння студентами апаратурними методиками. Отримані знання необхідні для практичного застосування під час проведення експериментально-психологічного вивчення досліджуваних.

Велику роль у професійному становленні та вирішенні завдань соціокультурного розвитку особистості відіграє підвищення рівня її психологічної компетентності та психологічної культури, що власне і є одним з головних завдань професійної підготовки психолога як фахівця будь-якої галузі. Психологічна культура та професійна психологічна спроможність фахівця у гуманітарній, соціально-правовій та соціально-економічній галузях

досягаються шляхом достатньої психологічної практики з використанням новітніх напрацювань експериментальної психології, яка слугує засадою психодіагностики, психотерапії, психокорекції та психологічного консультування.

В результаті вивчення дисципліни студенти повинні:

Знати:

- історію виникнення та теоретичні засади експериментальної психології;
- основні закономірності побудови експериментального лабораторного та позалабораторного психологічного дослідження;
- правила та умови роботи з апаратурними методиками.

Вміти:

- розробляти стратегію експериментального психологічного дослідження;
- здійснювати експериментальне психологічне дослідження за допомогою апаратурних методик у лабораторних та позалабораторних умовах;
- фіксувати отримані дані, здійснювати їх обробку та інтерпретацію.

Ознайомитись:

- з теоретичними засадами виникнення та розвитку експериментальної психології;
- з передумовами планування та здійснення експериментального психологічного дослідження;
- із закономірностями взаємодії експериментатора та досліджуваного в ході експериментального психологічного дослідження.

Засвоїти:

- правила та виробити навички психологічної діагностики за допомогою апаратурних методик;
- методику здійснення суб'єктного підходу в ході експериментального психологічного дослідження;
- навички фіксації та інтерпретації даних, отриманих в ході експериментального психологічного дослідження за допомогою апаратурних методик.

Структура навчальної дисципліни

Перелік лекційних тем (денна/заочна форма навчання)

Тема 1. Емпіричні методи загального психологічного знання. Спостереження.

Тема 2. Вербально-комунікативні методи.

Тема 3. Психологічне тестування.

Тема 4. Моделювання в психології.

Тема 5. Методи вивчення продуктів діяльності.

Тема 6. Біографічні методи.

Тема 7. Психосемантичні методи. Психомоторні методи діагностики особистості. Методи соціально-психологічної діагностики особистості.

Тема 8. Психофізіологічні методи.

Тема 9. Психотерапевтичні методи.

Тема 1. Емпіричні методи загального психологічного знання. Спостереження

1. Емпіричні методи загально психологічного знання
2. Спостереження.
 - 2.1. Загальна уява щодо спостереження.
 - 2.2. Види спостереження.
 - 2.3. Інтроекція – специфічний метод в психології.

Ключові слова: емпіричні методи, спостереження, вимоги до спостереження, види спостереження, інтроекція.

Емпіричні методи загального психологічного знання

Емпіричні методи загального психологічного знання можна реалізовувати у будь-якому емпіричному дослідженні незалежно від специфіки психологічної проблеми, яка вивчається. До групи емпіричних методів відносять: спостереження, вербально-комунікативні методи (бесіда, опитування), експеримент, тестування і моделювання.

Порядок викладу цих методів не випадковий. Три критерії визначили його.

Перший – це генетична обумовленість послідовності стержневих для кожного із них психічних процесів. Другим критерієм, який обумовлює запропоновану послідовність методів, є показник включеності. Третій фактор, який визначає порядок розміщення методів – це їх складність. Логіка вивчення загально-психологічних методів: спостереження – бесіда – опитування – експеримент – тестування – моделювання.

Спостереження. Загальна уява про метод спостереження

Як метод загального психологічного (а ширше - загальнонаукового) значення спостереження, на відміну від інших емпіричних методів (бесіди, опитування, експерименту, тестування), не тільки можливо у любых дослідженнях і обставинах, але і неминуче.

Спостереження – це ціле направлене, організоване і фіксоване сприйняття психічних явищ з метою їх вивчення у визначених умовах.

Основні вимоги психологічного спостереження як наукового методу: 1) ціле направленість; 2) вибірковість; 3) плановість; 4) системність; 5) організованість; 6) фіксація; 7) адекватність; 8) повнота.

Головна перевага спостереження як дослідницького методу – в тому, що збір інформації, як правило, не впливає на хід подій і не заважає природності психічних проявів досліджуваного.

До недоліків методу можна віднести: 1) пасивну роль спостерігача (хоча імовірність подій, які дослідник очікує може бути малою); 2) трудність формалізації даних, що ускладнює їх кількісний аналіз; 3) трудність точного встановлення причин явищ, які спостерігаються, через неможливість обліку всіх детермінуючих факторів; 4) мимовільна пристрасть спостерігача,

обумовлена деякими закономірностями соціальної перцепції типу «ефект ореолу», «каузальна атрибуція» і т.д.

Види спостереження

Розрізняють наступні види спостереження: об'єктивне – самоспостереження; польове – лабораторне; індивідуальне – колективне; випадкове – передбачуване; систематичне – не систематичне; суцільне – вибіркоче; констатуєче – оцінюєче; стандартизоване – не стандартизоване; відкрите – приховане; включене – не включене; пряме – побічне; спровоковане – не спровоковане.

Зокрема, об'єктивне – спостереження зі сторони, тобто спостереження зовнішніх щодо відношення до експериментатора об'єктів. Самоспостереження – спостереження суб'єкту за самим собою, за своєю поведінкою і зовнішністю, а також за актами власної свідомості (інтроспекція).

Польове (природне) – спостереження за об'єктами в природних умовах їх повсякденного життя. Лабораторне (експериментальне) – спостереження в штучно створених умовах.

Індивідуальне – спостереження, яке здійснюється одним спостерігачем. Колективне – спостереження, яке здійснюється сумісно з кількома спостерігачами.

Випадкове – не заплановане раніше спостереження, яке здійснюється в силу обставин, які виникли. Передбачуване – наперед заплановане спостереження, яке входить у задум дослідника і відповідні цілі.

Систематичне – це передбачуване спостереження, здійснене за раніше складеним планом, і як правило, за раніше складеним графіком. Несистематичне спостереження – це не строге спостереження без визначеного плану.

Повне – спостереження, при якому охоплюється і фіксується максимум доступної досліднику інформації. Неповне – спостереження, при якому увага спостерігача звертається на оптимальне (рідше на мінімальне) число параметрів ситуації і поведінки досліджуваних.

Суцільне – постійне спостереження за об'єктом без перерви. Вибіркове – спостереження, яке проводиться в окремих проміжках часу за вибором дослідника.

Констатуєче – спостереження, при якому явища лише фіксуються і не підлягають обговоренню або оцінюванню дослідником в ході спостереження. Оцінюєче – спостереження, супроводжується формулюванням спостерігачем оцінки ситуації або явища фактів.

Стандартизоване – спостереження, яке здійснюється за раніше розробленій схемі, яке передбачає форму фіксації і перелік параметрів, які підлягають реєстрації. Нестандартизоване – нерегламентоване спостереження, при якому описання того, що відбувається виконується спостерігачем у вільній формі.

Відкрите – спостереження, при якому спостережені знають про свою роль об'єкта дослідження. Приховане – спостереження, про яке піддослідним не повідомляється, яке проводиться не помітно для них.

Включене – спостереження, при якому дослідник входить у склад досліджуваної групи вивчаючи її із середини. Невключене – спостереження зі сторони, без взаємодії дослідника з об'єктом вивчення.

Пряме (безпосереднє) – спостереження, яке проводиться безпосередньо самим спостерігачем. Побічне (опосередковане) – спостереження, яке проводиться через посередників.

Спровоковане – спостереження, в ході якого дослідник провокує респондента на деякі дії і поступки. Непровоковане – спостереження, процедура якого не передбачає спеціального провокування на хід подій, які спостерігаються.

Інтроекція – специфічний метод психології

Інтроекція (лат. intro – внутрі, spectare - дивитись) як конкретизація методу самоспостереження має багату історію. До цього часу у науковому світі відношення до інтроекції неоднозначне. Якщо в минулому таке положення визначалося боротьбою світоглядів, то сьогодні, очевидно головною причиною виступає суміщення у терміні спостереження (а відповідно і самоспостереження) двох понять. Перше – це розуміння спостереження як психічного явища: вища форма сприйняття. Друге – це розуміння спостереження як дослідницького методу.

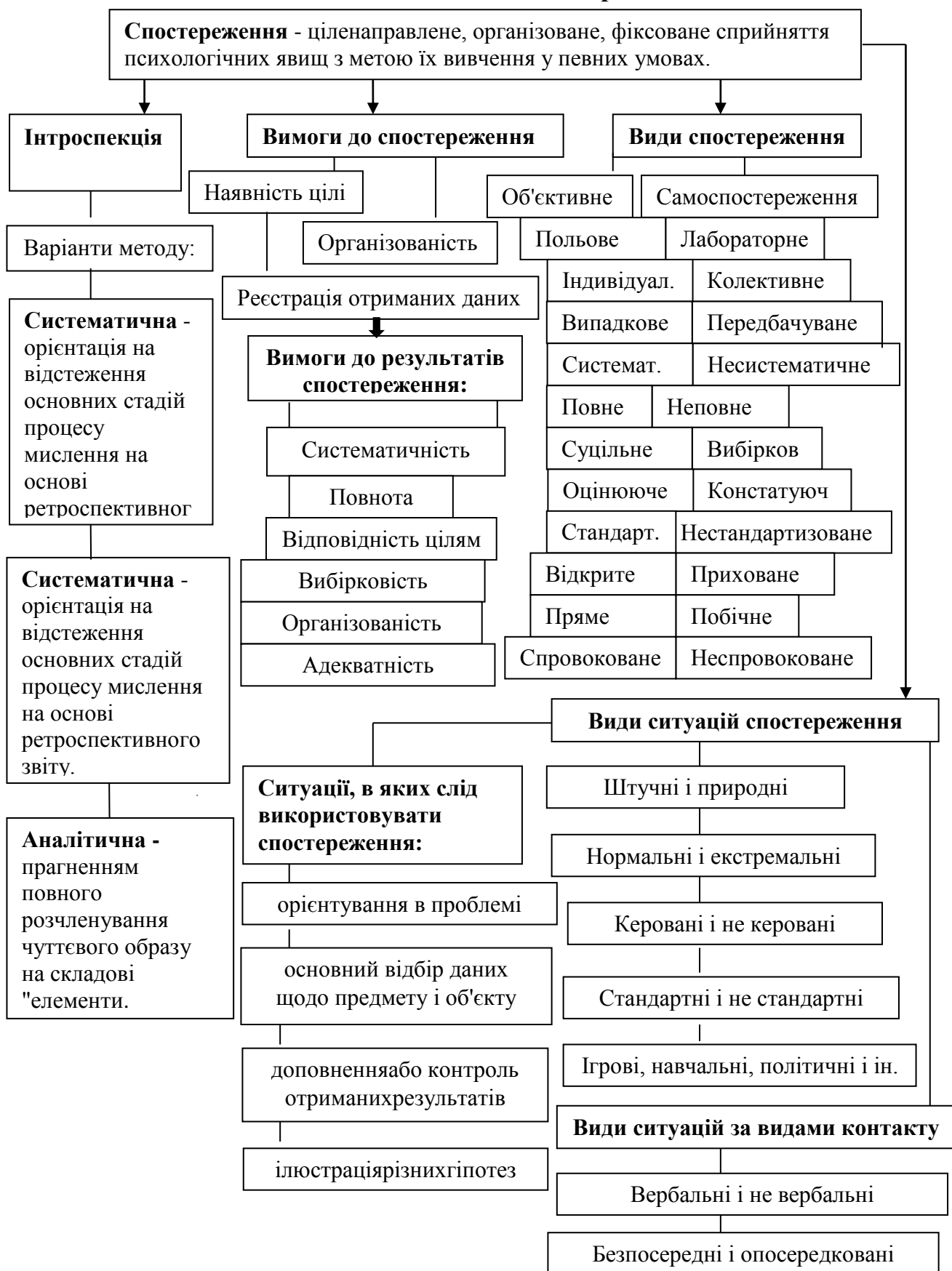
З інтроекцією пов'язані дослідження гештальт-психології. гештальтисти застосовували інтроекцію для вивчення не елементів психіки, а її цілісних функціональних структур (гештальтів).

Про те, інтроекція зустрічала і багато противників . Крайня точка зору заключалася у визнанні неможливості самоспостереження як психічного явища. Таку точку зору різко стверджував основоположник позитивізму і соціології Огюст Конт. Він уподібнював самоспостереження у психології можливістю ока побачити самого себе або спробі людини визирнути у вікно, щоб поглянути як вона сама йде по вулиці.

Інша критика інтроекції пов'язана не з її запереченням, а з вказанням на труднощі самоспостереження і в зв'язку з цим з ненадійністю отриманих результатів: несумісність двох процесів – спостереження і того, що підлягає спостереженню; вплив спостерігача на предмет спостереження.

Отже, і суть інтроекції, і її історія переконливо свідчать про те, що вона є природнім, корисним і перспективним методом вивчення психіки, причому методом, який притаманний психології.

Структурно-опорна схема до теми «Емпіричні методи загального психологічного знання. Спостереження»



Контрольні запитання та завдання:

1. Вкажіть на що спрямована група емпіричних методів психологічного знання?
2. Проаналізуйте основні види спостереження.
3. В чому полягають особливості спостереження як емпіричного методу?
4. Дайте характеристику інтроспекції як специфічному методу в психології.

Завдання для самостійної роботи.

Користуючись науково-психологічною літературою підготуйте теми рефератів та доповідей на теми:

1. Переваги та недоліки методу спостереження.
2. Основні етапи проведення спостереження.
3. Способи фіксування результатів спостереження.

Література: [11; 15; 21]

Тема 2. Вербально-комунікативні методи

1. Бесіда.
 - 1.1. Суть і специфіка психологічної бесіди.
 - 1.2. Основні способи ведення і види психологічної бесіди.
 - 1.3. Особливості бесіди з дітьми.
2. Опитування.
 - 2.1. Інтерв'ю як єдність бесіди та опитування.
 - 2.2. Процедура інтерв'ювання.
 - 2.3. Вимоги до інтерв'юера.
 - 2.4. Види інтерв'ю.
3. Анкетування.
 - 3.1. Специфіка анкетування як методу опитування.
 - 3.2. Анкета.
 - 3.3. Порівняльний аналіз інтерв'ю та анкетування.

Ключові слова: бесіда, способи ведення бесіди, види психологічної бесіди, інтерв'ю, процедура інтерв'ювання, вимоги до інтерв'юера, види інтерв'ю, анкетування.

Вербально комунікативні методи

Вербально-комунікативні методи – це група способів отримання і застосування психологічної інформації на основі словесного (усного чи письмового) спілкування.

Основні види даного типу методів: бесіда, опитування. Опитування реалізовується двома головними способами: інтерв'ю, анкетування.

Суть і специфіка психологічної бесіди

Бесіда – це метод усного отримання даних від зацікавленої дослідника людини шляхом ведення з нею тематично направленої розмови. Бесіда широко застосовується в соціальній, медичній, віковій (особливо дитячій), юридичній, політичній психології. Як самостійний метод бесіда особливо інтенсивно застосовується в консультативній, діагностичній, психокорекційній роботі

Специфіка психологічної бесіди на відміну від життєвої складається у нерівній позиції співбесідників. Психолог тут виступає, як правило, ініціативною стороною, саме він направляє тему розмови і задає питання. Його партнер звичайно виступає в ролі того, хто відповідає на ці питання. Подібна асиметрія може призвести до пониження довірливості бесіди. А акцентуація цих відмінностей може зруйнувати баланс взаємодії дослідника і респондента. Останній починає закриватися, спотворюючи дані, спрощувати відповіді (до однотипних відповідей типу «так», «ні»), або зовсім ухилитися від контакту. Тому дуже важливо, щоб співбесіда не перетворювалася в допит, оскільки ця умова зробить її ефективність рівною нулю.

Основні способи ведення і види психологічної бесіди

Є два види технік ведення бесіди: керована і не керована. Про те, слід відмітити, що поділ за критерієм «керованості» не є точним. Скоріш необхідно говорити про ступінь вербальної співучасті в бесіді «ведучого» і «ведомого», оскільки у будь-якому випадку дослідник повинен контролювати розмову і активно впливати на її хід. Бесідою можна керувати і мовою, і навіть мовчанням. І те і інше – мистецтво і професіоналізм. У першому випадку говорять про ведення бесіди за допомогою рефлексивного слухання, у другому – не рефлексивного.

Техніка рефлексивного слухання включає наступні прийоми:

1. вияснення;
2. перефразування;
3. відображення почуттів;
4. резюме.

Основними видами бесіди є: терапевтична; введення в експеримент; експериментальна бесіда; автобіографічна бесіда; збір об'єктивного анамнезу; збір суб'єктивного анамнезу; телефонна бесіда; інтерв'ю

Особливості бесіди з дітьми

Бесіда з дітьми більш відповідальна ніж з дорослими. Дітей приводять батьки – відсутня мотивація спілкування з психологом. Специфічні прийоми для налагодження стосунків – гра. Через гру легше залучити до співпраці (необхідність іграшок). Особливі вимоги до мови психолога: необхідно знати субкультуру дитини і володіти його словарем. Слід пам'ятати, що у дітей здібність до самоспостереження є обмеженою. Ще однією особливістю є – вікова дистанція.

Опитування. Загальні відомості про методи опитування

Опитування - спеціальний спосіб ціленаправленого отримання первинної інформації засобами опитування людей. Опитуванню (на відміну від бесіди) притаманна асиметрія – кореспондент, респондент.

Специфіка опитування як вербально-комунікативного методу з включається в його значній опосередкованості і у можливостях масового проведення. Опитування може застосовуватися на будь-якому рівні дослідження: попереднє орієнтування в проблемі, основне дослідження, яке забезпечує вирішення проблеми, контрольне дослідження, підтвердуюче, яке заперечує, уточнююче, доповнюючі результати основного.

Опитувальні методи зводяться до двох основних типів: опитування лицем в лице – інтерв'ю; опосередковане опитування - анкетування. Види питань при опитуванні: відкриті - закриті; прямі - побічні; особистісні - безособистісні; суб'єктивні - проєктивні; основні - контрольні; важкі - легкі; тенденційні - не тенденційні; делікатні - звичайні; прості - складні; загальні - часткові; інформаційні - питання щодо відношення; основні і додаткові. Питання лопушки, шкали брехні.

Інтерв'ю як єдність бесіди та опитування

Інтерв'ю – є одночасно і бесідою і опитуванням. З бесідою – зближує активне усне втручання – інтенсивна розмова. На відміну від бесіди інтерв'ю характеризується більшою організованістю, ціленправленістю, асиметричною функцією співбесідників. Відмінність опитування від анкетування – риси, які зближують з бесідою.

Процедура інтерв'ювання

В процедурі інтерв'ювання є три фази: ввідна, основна, завершуюча.

- 1) встановлення контакту. Готовність. Відхилення – настирливість.
 - 2) процедура опитування. Нейтральна позиція інтерв'юера. Темп ведення інтерв'ю.
 - 3) резюме. Розуміння правильності розуміння партнера. Основні дані щодо респондента
- Тривалість інтерв'ю залежить від поставленої задачі.

Вимоги до інтерв'юера

Специфічні вимоги: виключити вплив інтерв'юера на відповіді респондента, створювати благоприємливу ситуацію; інтерв'юер – повинен бути комунікабельним педантом; не мати підвищену емоційність; уміння протистояти стереотипізації партнера; виявляти високий рівень культури.

Види інтерв'ю

Розрізняють інтерв'ю за степенями формалізації:

- 1) стандартизоване, або формалізоване, в якому формулювання питань та їх послідовності раніше;

2) не стандартизоване.

3) напівстандартизований варіант.

В залежності від рівня дослідження інтерв'ю діляться на попередні, основні, контрольні. (розвідка, збір, перевірка спірних моментів).

В залежності від кількості учасників: індивідуальні, групові, масові.

У терапевтичній практиці розрізняють – діагностичне і клінічне.

Інтерв'ю можна поділяти на: кероване та не кероване; інтенсивне та фокусоване; інтерв'ю з технічними засобами інформації.

Анкетування

Анкетування – це опитування за допомогою анкети. Анкета (опитувальний лист) – спеціально оформлений список питань, звернених до визначеної категорії респондентів.

Структурно-опорна схема до теми «Вербально-комунікативні методи»



Контрольні запитання та завдання:

1. Розкрийте суть і специфіку психологічної бесіди.
2. Вкажіть на основні способи ведення і види психологічної бесіди.
3. Охарактеризуйте процедуру інтерв'ювання.
4. Розкрийте специфіку анкетування як методу опитування.
5. Здійсніть порівняльний аналіз інтерв'ю та анкетування.

Завдання для самостійної роботи.

1. Підготуйте і проведіть індивідуальне інтерв'ювання декількох школярів на тему, що стосується особливостей сімейного виховання. Зробіть опис результатів до проведеного опитування.
2. Підготуйте анкету для студентів (8-10 запитань) на тему «Думки студентів про викладачів вузу».
3. Складіть приклади 8-10 запитань для вільного інтерв'ю, що передбачає виявлення особливостей впливу навчання у вузі на розвиток особистості студентів.

Література: [11; 14; 19; 21].

Тема 3. Психологічне тестування

1. Загальна уява про психологічне тестування.
2. Класифікація психологічних тестів.
3. Суб'єктивні тести.
4. Об'єктивні тести.
5. Проективні тести.
6. Комп'ютерне тестування.
7. Вимоги до побудови та перевірки тестових методик.

Ключові слова: тестування, психологічний тест, суб'єктивні тести, об'єктивні тести, проективні тести, комп'ютерне тестування.

Загальна уява про психологічне тестування

Тестування (психологічне) є різновидом процедури вимірювання властивостей об'єктів. Психологічне тестування – це метод вимірювання і оцінки психологічних характеристик носіїв психіки за допомогою спеціальних методик, які називаються тестами. Психологічний тест – це стандартизована система питань або завдань, які дозволяють виявити рівень розвитку різних психологічних характеристик людини.

Процес тестування, як правило включає в себе три етапи: 1) вибір адекватної цілям і задачам тестування методики; 2) власне тестування – реалізація вимірювання (збору даних) у відповідності з інструкцією; порівняння отриманих результатів з нормою і винесення оцінки.

Класифікація психологічних тестів

I. Саул Розенцвейг класифікував тести на три групи: суб'єктивні, об'єктивні, проєктивні.

Суб'єктивні – опитувальники, автобіографії вимагають від суб'єкту дослідження за собою як за об'єктом.

Об'єктивні – методи вимагають дослідження через спостереження за зовнішньою поведінкою.

Проєктивні – методи ґрунтуються на аналізі реакцій досліджуваного на ніби особисто-нейтральний матеріал.

II. У. Оллпорт запропонував розрізняти в психодіагностиці методи прями та непрямі.

Прямі – де висновки про властивості і відношення досліджуваного робляться виходячи із його свідомого відліку – відповідають суб'єктивним та об'єктивним методам Розенцвейга.

Непрямі – де висновки робляться на основі ідентифікації досліджуваного, тобто відповідають проєктивним методам Розенцвейга.

Суб'єктивні тести

Суб'єктивні тести представлені в психодіагностиці в основному багаточисленними опитувальниками.

Проведений аналіз суб'єктивних тестів дозволяє представити наступну класифікацію:

I. За принципом побудови:

- а) опитувальники-анкети;
- б) опитувальники.

II. За сферою домінантного використання:

- а) вузькопрофільні: клінічні, профорієнтаційні, сфери навчання, сфери менеджменту і роботи з персоналом та ін.;
- б) опитувальники широкого застосування.

III. За формою явища, яке діагностується:

- а) опитувальники станів;
- б) опитувальники властивостей (особистісні опитувальники);
- в) комплексні опитувальники.

IV. За принципом описання особистості:

- а) опитувальники, які реалізують принцип рис:
 - одномірні;
 - багатомірні.
- б) типологічні опитувальники.

V. За оцінкою макрохарактеристикою (підструктури) особистості:

- а) опитувальники темпераменту;
- б) опитувальники характеру;
- в) опитувальники здібностей;
- г) опитувальники направленості особистості;
- д) змішувальні опитувальники.

Об'єктивні тести

В залежності від предмету тестування і виду завдань можна провести наступну класифікацію об'єктивних тестів:

I. Тести особистості.

II. Тести інтелекту:

- а) вербальні;
- б) невербальні;
- в) комплексні.

III. Тести здібностей:

- а) тести загальних здібностей;
- б) тести спеціальних здібностей.

IV. Тести креативності.

V. Тести досягнень:

- а) тести дій;
- б) письмові;
- в) усні.

Проективні тести

В рамках «проективного» діагностичного підходу отримання інформації ґрунтується на основі аналізу особливостей дій досліджуваного із зовнішньо нейтральним матеріалом, який не зважаючи на те, що він є слабоструктуризований і невизначений, стає об'єктом проєкції. Відповідно, методики, які ґрунтуються на використанні принципу проєкції. Називаються проєктивними. (дане поняття вперше було використано Лоуренсом К. Франком).

Перша і та яка використовується і сьогодні класифікація проєктивних методик належить Лоренсу К. Франку - класифікація в залежності від характеру відповіді досліджуваного:

- 1) конститутивні методи;
- 2) конструктивні методи;
- 3) інтепретативні методи;
- 4) катартичні методи;
- 5) експресивні методи;
- 6) імпресивні методи;
- 7) аддитивні методи.

Конститутивні методи характеризуються ситуацією, в якій від досліджуваного вимагається створення деякої структури із слабоструктуризованого, аморфного матеріалу, оформлення стимулів, надання їм змісту.

Конструктивні методи передбачають конструювання, створення із деталей змістового цілого.

Інтерпретативні методи передбачають толкування досліджуваним деяких подій, ситуації.

Катартичні методи представляють собою здійснення ігрової діяльності спеціально організованих умовах.

В експресивних методах отримання інформації ґрунтується на аналізі малюнків досліджуваного.

Імпресивні тести передбачають виділення одних стимулів (як найбільш бажаних) іншим.

Аддитивні методи (від англ. слова - прибавляння) розуміють довільне завершення досліджуваним стимульного матеріалу, наприклад, завершення речення.

Представлена класифікація Франка неодноразово критикувалася за описовість, змішування критеріїв, не чітке розведення груп та ін. Наприклад, не зрозуміло куди віднести тести типу «Завершення малюнку» - до експресивних, конструктивних чи аддитивних методик.

У зв'язку з цим виникла необхідність розвести проєктивні тести за кількома критеріями. Тобто пропонується наступна класифікація.

I. За задіяною модальністю.

1. Методики з візуальною стимуляцією.
2. Методики з аудіо-, тактильною, та іншою стимуляцією.

II. За характером стимульного матеріалу.

1. Вербальні.
2. Невербальні.

III. За типом реакції досліджуваного.

1. Асоціативні.
2. Інтерпретативні.
3. Маніпулятивні.
4. Вільний вибір.

IV. За наявністю або відсутністю готових варіантів відповіді.

1. Проєктивні.
2. Напівпроєктивні.

Комп'ютерне тестування

Комп'ютерне тестування виникло досить недавно у психології. Безумовним позитивом застосування комп'ютерних тестів є:

- швидкість проведення;
- висока швидкість, безпомилковість і точність обробки;
- забезпечення стандартних умов тестування;
- чіткий контроль процедури тестування;
- можливість виключення психолога як додаткової змінної (що має велике значення при проведенні експертизи);
- наочність та інтерес до процесу тестування (підтримка уваги за допомогою звуку, кольору, ігрових елементів і т.д.);
- архівація матеріалів;
- можливість об'єднання тестів в батареї (пакети програм) з єдиною заключною інтерпретацією;

- мобільність експериментатора (весь інструментарій на одному носію);
- можливість проведення масових досліджень (через Інтернет).

Недоліки комп'ютерних тестів:

- складність, громіздкість і висока матеріальна вартість комп'ютерної програми;
- необхідність застосування дорогої комп'ютерної техніки;
- складність використання техніки в польових умовах;
- необхідність спеціального навчання досліджуваного для тестування на комп'ютері та ін.

Якщо спробувати класифікувати нині існуючу КТ, то можна виокремити наступні її види:

1. За структурою:
 - а) аналоги бланкових тестів;
 - б) власне КТ.
2. За кількістю тестованих:
 - а) КТ індивідуального тестування;
 - б) КТ групового тестування (для одночасної подачі ідентичного матеріалу на комп'ютерах, які об'єднанні в локальну сітку).
3. За ступенем автоматизації тестування:
 - а) автоматизовані один або кілька етапів обстеження;
 - б) автоматизовані всі етапи обстеження.
4. За задачею
 - а) діагностичні КТ;
 - б) Навчаючі КТ (тести-тренажери, розвиваючі програми і т.д.).
5. За адресатом:
 - а) професійно-психологічні;
 - б) напівпрофесійні;
 - в) непрофесійні (розважальні).

Вимоги до побудови та перевірки тестових методик

Відомо два шляхи створення психодіагностичних методик: адаптація відомих методик (зарубіжних, устарівших, з іншими цілями і т.д.) і розробка нових оригінальних методик.

Адаптація тесту – це комплекс заходів, які забезпечують адекватність тесту в нових умовах реалізації. Етапи адаптації:

1. Аналіз вихідних теоретичних положень автора тесту.
2. Для іноземних методик переклад тесту та інструкції до нього на мову користувача (з обов'язковою експертною оцінкою відповідності оригіналу).
3. Перевірка надійності і валідності у відповідності з психометричними вимогами.
4. Стандартизація на відповідній вибірці.

Структурно-опорна схема до теми «Психологічне тестування»



Контрольні запитання та завдання:

1. Розкрийте особливості психологічного тестування.
2. Вкажіть на класифікацію психологічних тестів.
3. В чому полягає відмінність суб'єктивних та об'єктивних тестів?
4. Які тести відносять до групи проєктивних тестів?
5. Розкрийте основні вимоги до побудови та перевірки тестових методик.

Завдання для самостійної роботи.

1. Складіть 8-10 завдань із закритою формою відповідей для тестування навчальних досягнень молодших школярів.
2. Складіть 8-10 завдань із закритою формою відповідей для тестування навчальних досягнень підлітків.
3. Складіть 8-10 завдань із вільною формою відповідей для тестування навчальних досягнень підлітків.
4. Складіть та запишіть по три приклади до кожного типу тестових завдань.

Література: [9; 8; 19;25].

Тема 4. Моделювання в психології

1. Поняття моделі та моделювання в психології.
2. Функції та види моделей у психології.
3. Специфіка моделювання у психології.
4. Основні напрямки моделювання у психології.

Ключові слова: модель, моделювання, функції моделювання, види моделей, психологічне моделювання, моделювання психіки.

Поняття моделі та моделювання в психології

Універсальність моделювання як пізнавального методу дозволяє відносити його до розряду методів загально наукового характеру.

Під моделюванням будемо розуміти дослідження об'єктів на моделях. Моделями – (міра, взірець) – будемо розуміти спеціально штучно створені об'єкти, які вивчаються і за своїми визначеними характеристиками схожі до реальних об'єктів.

Потреба в моделюванні виникає тоді, коли дослідження безпосередньо самого реального об'єкту не можливе або утруднене в силу його недоступності, етичних обмежень або великих затрат (часових, трудових, фінансових і т.д.).

Слід підкреслити, що під поняттям «моделювання» розуміють три значення:

- 1) метод пізнання об'єктів через їх моделі;
- 2) процес побудови цих моделей;
- 3) форма пізнавальної діяльності (в першу чергу мислення і уяву).

Моделювання - це опосередковане практичне або теоретичне дослідження об'єкту, при якому безпосередньо вивчається не сам об'єкт, який нас цікавить, а деяка допоміжна штучна або природна система (модель).

Модель (подібно до моделювання) також має не одне значення. Найбільш популярні трактування:

- 1) модель - тип конструкції (наприклад автомобіль, модельне взуття і т.д.);
- 2) модель як еталон, взірець для копіювання (наприклад, стандарт, оригінал скульптури і т.д.). Звідси натурщика часто називають моделлю;
- 3) спеціальне представлення якогось об'єкту, яке реконструює його суттєві якості.

Функції моделей

В залежності від характеру отриманого знання моделі (а значить моделювання) може виконувати наступні функції.

На емпіричному рівні:

- 1) Реконструююча (відтворення якісної специфіки об'єкту).
- 2) Вимірвальна (отримання кількісної характеристики об'єкту).
- 3) Описова (забезпечення наочності і зрозумілості).

На теоретичному рівні:

- 4) Інтерпретаційна (пояснення, узагальнення, опис).

За звичай акцент робиться на поясненні, але не менш важливо, що модель дозволяє у зжатій формі загального закону описати множину часткових випадків, які можна вивести із неї і логічно не вимагають спеціального пояснення. Функція узагальнення більшої кількості даних з найбільшою переконливістю виступає на заключних етапах дослідження, коли життєздатність моделі уже доведена багатьма численними експериментами.

5. Прогнозуюча (передбачення поведінки об'єкту-прототипу).
6. Критеріальна (перевірка істинності, адекватності знань про об'єкт).
7. Евристична (здібна генерувати нові ідеї і гіпотези відносно об'єкта, який вивчається і пов'язаних з ним інших об'єктів реальності. Крім цього модель, сприяючи формалізації даних про об'єкт, полегшує побудову, перевірку гіпотез і теорій).

На практичному рівні:

8. Пізнавально-ілюстративна.
9. Навчаюча.
10. Розважально-ігрова.

Класифікація моделей

В науці є багато видів моделей і способів їх групування. Розглянемо найбільш суттєві класифікації.

I. За способом реалізації.

1. Предметні.
2. Знакові.

3. Образні.
 4. Ситуаційні.
- II. За характером відтворення сторін оригіналу.
1. Субстанціальні.
 2. Структурні.
 3. Функціональні.
 4. Змішані.
- III. За повнотою представлення об'єкту.
1. Повні.
 2. Не повні (часткові).
- IV. За областю знань.
1. Технічні.
 2. Соціальні.
 3. Біологічні.
 4. Психологічні
 5. та ін.

Необхідно згадати ще одну класифікацію моделей як найбільш розгорнуту і розроблену щодо застосування у психології (А.А. Братко):

- 1) образні;
- 2) концептуальні (вербальні у вигляді гіпотез, теорій, знаків);
- 3) математичні (знакові у виді символів і формул);
- 4) жорстко-алгоритмічні (знакові-предметні, простіші моделі програмного типу);
- 5) евристичні (програмні з урахуванням психологічних принципів);
- 6) блок-схемні (вищий тип програмних моделей);
- 7) гіпотетичні (предметні моделі імовірнісного характеру);
- 8) біонічні (предметні, які ґрунтуються на даних вимірювання);
- 9) біологічні (предметні з використанням біологічного субстрату).

Специфіка моделювання в психології

Особливості моделювання в психології детерміновані об'єктом і предметом психологічної науки. Основний об'єкт дослідження – людина, і цим детермінована вимога граничної гуманності до всіх прийомів його вивчення. Звідси витікають значні обмеження, які накладуються на засоби і процедуру моделювання.

Специфіка предмету дослідження (психіки) заключається в ідеальності, латентності (у вищій степені) складності. Специфіка моделювання в психології обумовлена ще і своєрідністю мови психологічної науки. Ця своєрідність заключається в суб'єктивності і як наслідок в неоднозначності і невизначеності психологічної термінології.

Основні напрямки моделювання в психології

В самому загальному плані моделювання в психології представлено двома принциповими напрямками. Перший – моделювання психіки: це шлях

штучного конструювання психіки і її різних проявів. Другий – психологічне моделювання: це шлях штучного створення спеціальних умов для прояву психіки природних об'єктів (людей, тварин, соціальних груп). Обидва шляхи дають можливість вивчення структури, функцій і механізмів роботи психіки, її проявів в різних формах і різних умовах.

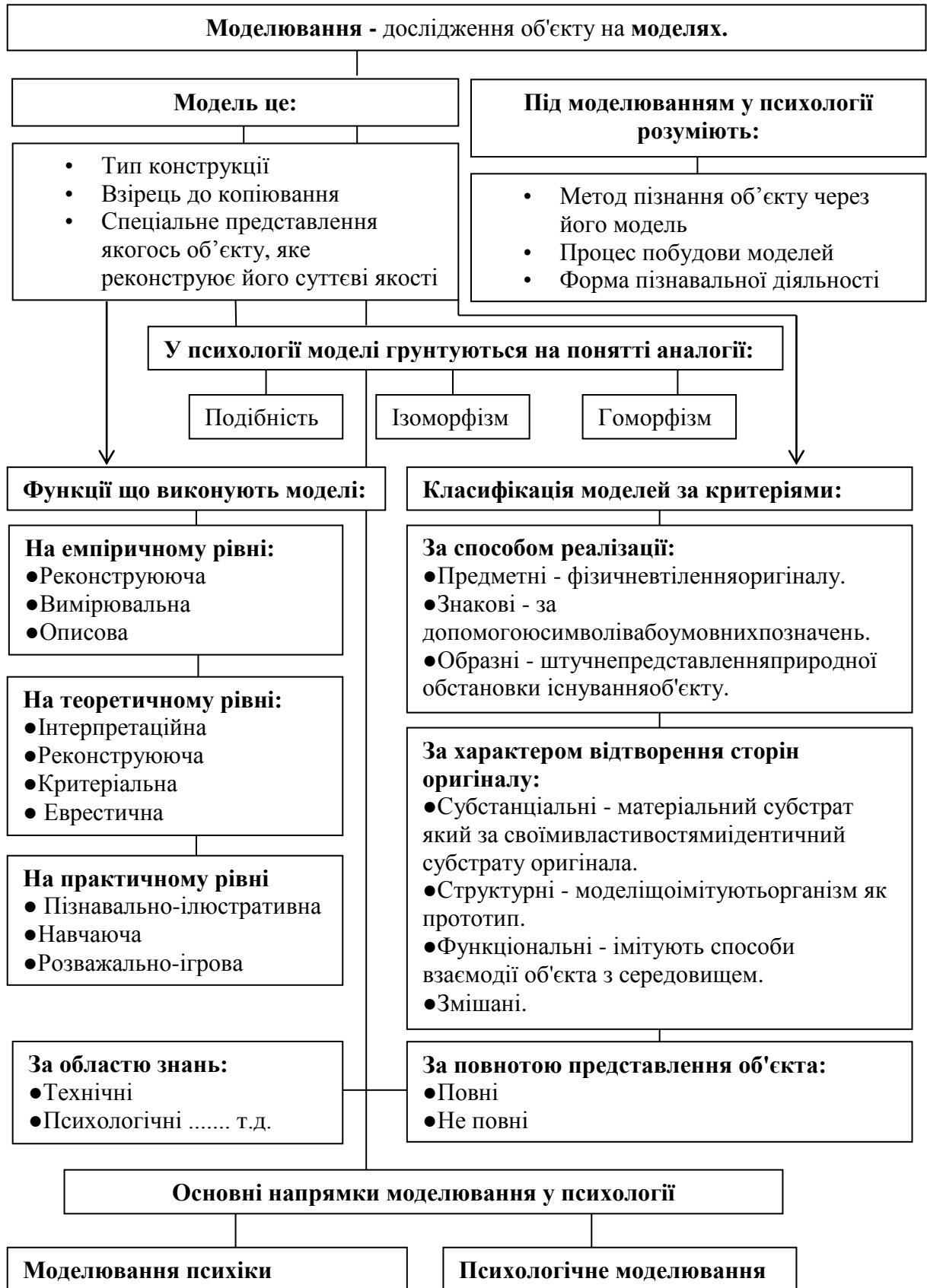
Під моделюванням психіки розуміється проектування і конструювання штучних аналогів різних психічних явищ і нейрофізіологічних і психологічних механізмів, які є основою психічних явищ.

Психологічне моделювання заключається в штучному створенні спеціальних умов, які провокують необхідні щодо задачі дослідження (обстеження, навчання) відповідні реакції, дії або відношення природних носіїв психіки (людей або тварин).

Основні особливості психологічного моделювання

1. Природні об'єкт і предмет дослідження – люди (тварини) і їх психіка.
2. Штучність умов дослідження (наприклад, експериментальна лабораторія, діагностичний центр, психотерапевтичний кабінет).
3. Застосування моделюючих засобів – методичних посібників (наприклад, інструкції, анкети, стимульний матеріал), технічних засобів (наприклад, експоноване обладнання, вимірювальні апарати) або фармакологічні засоби (наприклад, барбітурати в деяких видах психотерапевтичних впливів або психоделіків в транс персональній психології).
4. Ціленаправленість впливів на об'єкт.
5. Гуманізація впливів.
6. Програмування процедури впливів (від мінімуму регламентації при вільній бесіді до максимуму при тестуванні або лабораторному експерименті).
7. Реєстрація впливів (ситуаційних і процедурних) факторів і відповідей об'єкта вивчення.

Структурно-опорна схема до теми «Моделювання в психології»



Контрольні запитання та завдання:

1. Розкрийте сутність моделювання в психології.
2. Вкажіть на відмінність між поняттями «модель» та «моделювання».
3. Проаналізуйте основні функції моделей у психології.
4. Охарактеризуйте види моделювання в психології.
5. Дайте характеристику основним напрямкам моделювання у психології.

Завдання для самостійної роботи.

Користуючись науково-психологічною літературою підготуйте теми рефератів та доповідей на теми:

1. Історія виникнення моделювання.
2. Інтерпретаційна функція моделювання.
3. Порівняльна характеристика основних напрямів моделювання.

Література: [12; 13; 15;19].

Тема 5. Методи вивчення продуктів діяльності

1. Методи вивчення документів.
 - 1.1. Загальна характеристика архівного методу.
 - 1.2. Класифікація документів.
 - 1.3. Контент-аналіз.
2. Метод психографології.
 - 2.1. Загальна уява про психографологію.
 - 2.2. Історія психографології.
 - 2.3. Інформаційні елементи почерку.
 - 2.4. Діагностичні можливості психографології.

Ключові слова: методи вивчення продуктів діяльності, методи вивчення документів, контент-аналіз, психографологія, інформаційні елементи почерку.

Загальна характеристика архівного методу

Різні документи дають при відповідному їх вивченні не мало корисної психологічної інформації. Професійна робота з документами може розглядатися як конкретний різновид аналізу продуктів діяльності, оскільки будь-який документ є результатом тієї або іншої індивідуальної або групової діяльності людей. Так як більшість документів зберігає дані про минулі діяння людей і тим самим як би «консервує» відповідну інформацію, то дослідження документів з метою ціллю (в тому числі у психології) з повним правом називають архівним методом.

Класифікація документів

- I. За модальністю:
 - 1) візуальні (зорові);

- 2) звукові (слухові);
 - 3) тактильні.
- II. За способом фіксування інформації:
- 1) буквені (письмово-друковані, текстові);
 - 2) цифрові (статистичні);
 - 3) іконографічні (зображувальні);
 - 4) фонетичні (звуково-мовні).
- III. За соціальним статусом джерела:
- 1) неофіційні (особиста переписка, щоденники, епіграми і т.д.);
 - 2) офіційні (документи різних установ і організацій, в тому числі матеріали ЗМІ – засобів масової інформації і твори літератури та мистецтва).
- IV. За опосередкованістю:
- 1) первинні (на основі вивчення безпосереднього досвіду авторів документів);
 - 2) вторинні (створені на основі первинних документів).
- V. За умовами створення:
- 1) само створені (створені не залежно від дослідника);
 - 2) задані (створені за замовленням дослідника).
- VI. За кількістю авторів:
- 1) індивідуальні (створені одним автором);
 - 2) групові (створені авторським колективом).
- VII. За критерієм істинності:
- 1) істинні (створені істинними авторами з використанням достовірних, на їх думку, джерел інформації);
 - 2) підробні (створені неістинними авторами із корисних мотивів – матеріальних, ідеологічних, кон'юнктурно-наукових і ін.) в цілях введення на хибний шлях користувачів цих документів).
- VIII. За критерієм істинності:
- 1) адекватні (які відповідають реальні фактам і подіям);
 - 2) неадекватні (які неусвідомлено спотворюють або спеціально фальсифікують реальні факти і події).

Контент-аналіз

суть контент-аналізу заключається у виокремленні спеціальних «одиниць» текстового змісту (квантифікація) і підрахуванні частоти їх використання, що повинно відображати психологічну (в тому числі соціально-психологічну) ситуацію при створенні документу, психологічні характеристики його авторів і тих кому він адресований. В якості вказаних одиниць аналізу використовуються окремі слова (символи) визначенні судження (думки), теми повідомлень, персонажі (окремі герої, класи персонажів, групи). Часто за подібні одиниці беруться автор документів (наприклад, письменники кореспонденти газет, коментатори). Ці емпіричні одиниці, які відносяться звичайно до категорії якісних (або смислових) одиниць, повинні відповідати визначеним науковим поняттям, в яких відображається дослідницька задача.

Інакше кажучи, «одиниці» - це тільки індикатори психологічних ідей, які закладені в дослідженні.

Надійність методики перевіряється наступним чином:

1. контроль за обґрунтованістю застосування допомоги суддів (експертів);
2. перевірка за незалежним критерієм, тобто порівняння з аналогічними даними, які отримані за допомогою інших методів;
3. повторне (інколи багатократне) кодування тексту за єдиною інструкцією різними кодувальниками.

До переваг контент-аналізу відносять:

1. можливість уникнути впливу дослідника об'єкт, який вивчається (елімінувати так званій «ефект присутності»);
2. висока степінь надійності отриманих даних (документи найбільш придатні для перевірки);
3. можливість дослідження соціально-психологічних явищ в історичному плані засобом аналізу за рядом документів минулого;
4. можливість використання принципу лонгітюдного вивчення (в тому числі і для цілей прогнозування);
5. можливість «підключення» до інших методів психології (спостереження, опитування, біографічний метод, проєктивні методи) в якості додаткового дослідницького прийому, що сприяє підвищенню ефективності.

Основними недоліками методу – значна складність процедури квантифікації, необхідність високої кваліфікації кодувальників-аналітиків, труднощі перекладу мови документів на мову гіпотез.

Метод психографології. Загальна уява про психографологію

Графологія (від грец. креслити, зображувати) – наука, яка вивчає почерк людей. Методом психографологічного аналізу або психографології як науково-обґрунтований прийом психологічного дослідження і психодіагностики, який базується на аксіоматичній в науці ідеї єдності організму (соми) і психіки і який конкретизується у взаємозв'язку внутрішніх психічних переживань (явищ) і їх зовнішніх виявів у вигляді м'язових рухів.

Інформативні елементи почерку

При проведенні графологічного аналізу можна виокремити наступні рівні дослідження письмового тексту:

- написання окремих букв;
- організація букв в слові;
- організація слів у рядку;
- організація рядків в тексті;
- текст в цілому.

На кожному із цих рівнів є специфічні інформативні елементи почерку – формальні особливості письма, інтерпретація яких може дати психодіагностичну інформацію щодо автора тексту.

На рівні написання окремих букв такими інформативними елементами є розмір букви, розмір рядків, відношення висоти букв до ширини, кут нахилу, сила нажиму руки при письмі, відсутність специфічних штрихів (крючків, крапок і т.д.).

На рівні організації букв у слові аналізу підлягають такі параметри, як степінь зв'язності букв у слові, форма зв'язку між буквами, розмах, конфігурація слів.

На рівні організації слів у рядку інформативними елементами є інтервал між словами і напрям рядків.

На рівні організації рядків в тексті інформативними елементами є поля.

На рівні тексту в цілому аналізу підлягають запропоновані Д.М. Зуєвим-Інсаровим параметри графо логічності, геометричності, гармонійності почерку. Смысловий зміст тексту ігнорується або аналізується окремо задля уникнення його впливу на оцінку почерку.

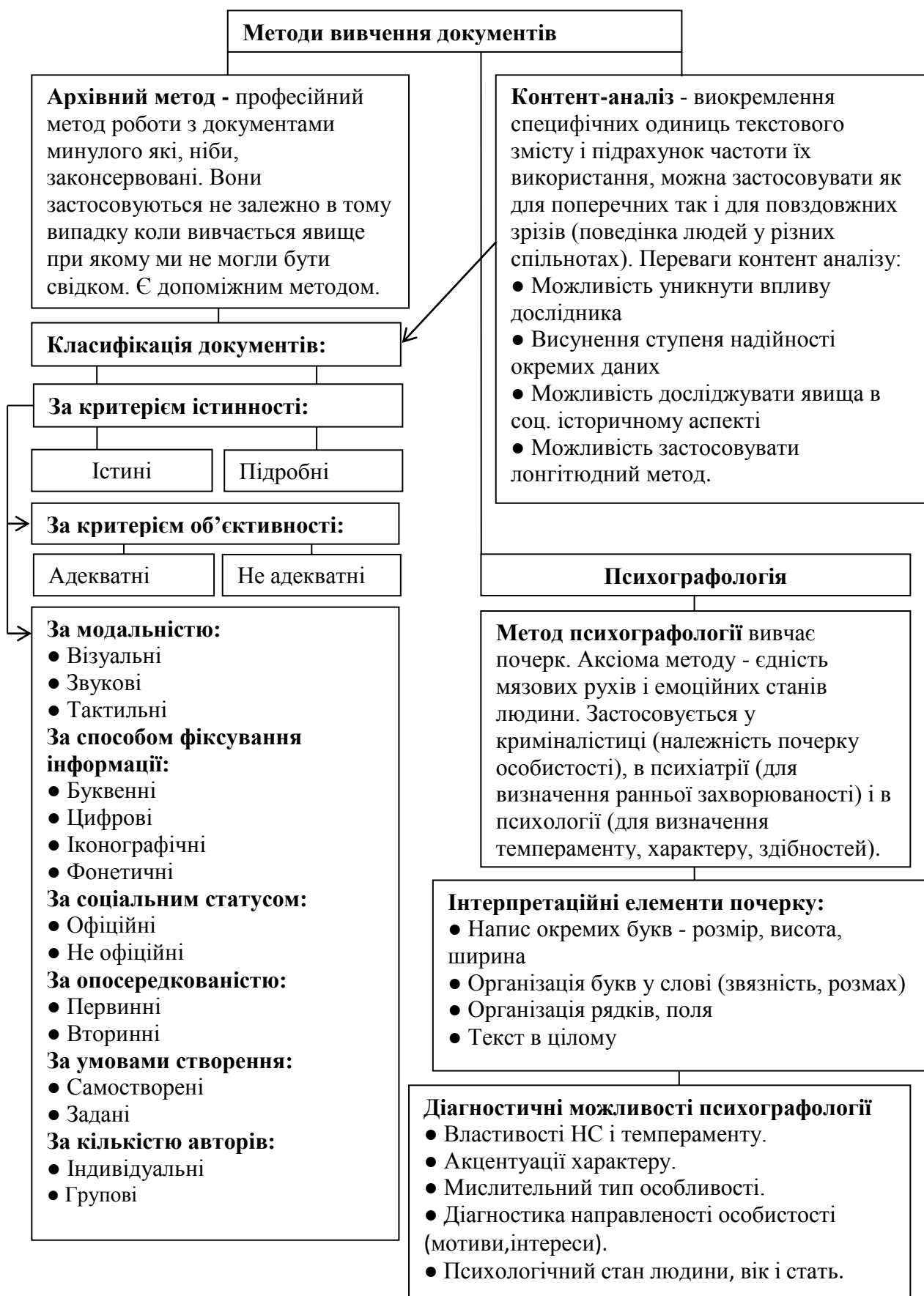
При інтерпретації інформативних елементів почерку необхідно оцінити степінь надійності отриманої інформації. Значення можуть бути:

- випадковими, обумовлені дією зовнішніх факторів (наприклад, характеристиками письмової належності, умовам написання тексту);
- ситуативними, які викликані специфікою актуального психологічного стану (наприклад, збільшення розміру букв в стані емоційного збудження);
- типологічними, які пов'язані з стабільними особистісними властивостями автора тексту.

Діагностичні можливості психографології

Почерк представляє собою письмово-руховий акт, обумовлений не тільки анатомо-фізіологічними особливостями руки, але і цілим рядом психофізіологічних характеристик людини: властивостями нервової системи (НС) і темпераменту, рисами характеру, актуальним фізичним та психічним станом.

Структурно-опорна схема до теми «Методи вивчення продуктів діяльності»



Контрольні запитання та завдання:

1. Які методи відносять до групи методів вивчення продуктів діяльності?
2. Дайте загальну характеристику архівного методу.
3. Вкажіть на переваги та можливі недоліки контент-аналізу.
4. В чому полягають особливості психографології?
5. Проаналізуйте діагностичні можливості психографології.

Завдання для самостійної роботи.

Користуючись науково-психологічною літературою підготуйте теми рефератів та доповідей на теми:

1. Загальна характеристика контент-аналізу.
2. Історія виникнення психографології.
3. Діагностичні можливості психографології.

Література: [11; 14; 19;21].

Тема 6. Біографічні методи

1. Загальна інформація про систему біографічних методів.
2. Психобіографія.
3. Каузометрія.
4. Формалізована біографічна анкета.
5. Психологічна автобіографія.

Ключові слова: біографічні методи, каузометрія, формалізовані біографічні анкети, психологічна автобіографія.

Біографічні методи

Загальна інформація про систему біографічних методів

Біографічні методи – це збиральна назва способу дослідження, діагностики, корекції і планування життєвого шляху особистості. Цьому трактуванню біографічні методи (БМ) представляють собою метод синтетичного описання людини як особистості і суб'єкту діяльності. Головні сфери застосування БМ – психологія особистості, диференціальна психологія, історична психологія.

Джерелами біографічної інформації є:

- 1) сама людина яка вивчається;
- 2) люди які її знають;
- 3) продукти її діяльності;
- 4) історичні та літературні джерела;
- 5) матеріали, тим або іншим чином зафіксовані події особистого життя людини або соціальні події, які їй супутні (кіно-, фото-, бібліо-, аудіодокументи), наприклад, сімейні архіви; переписка; сучасні для цієї особистості публікації;

6) дані про місце проживання, місце і характер професійної діяльності або дозвілля і т.д.;

7) жила та робоча обстановка (дім, кімната, антураж, екстер'єр та інтер'єр приміщення);

8) особистісні речі (одяг, знаряддя праці, предмети побуту, особисті книги і т.д.).

До БМ належать: методи психобіографії, каузометрії, формалізовані біографічні анкети, психологічні автобіографії.

Психобіографія

Цей метод психологічного аналізу особистості, ґрунтується на біографічній інформації. Розроблений в рамках фрейдизму, і тому несе на собі відбиток ігнорування суспільно-історичною обумовленістю особистості. Біологізація психічних явищ і психологізація соціальних, вл із застосуванням даних когнітивної психології активних класичному психоаналізу, притаманні і цьому виду біографічного методу.

Каузометрія

Каузометрія (причина) – це один із БМ, який реалізовується у дослідженнях суб'єктивної картини життєвого шляху і психологічного часу особистості. Запропонований в 1982 р. Є.І. Головахою, О.О. Кроніком.

Проводиться у формі інтерв'ю, яке складається із 6-ти основних процедур:

- біографічна розминка;
- формування списку значимих подій;
- їх датування;
- причинний аналіз відношень між цими подіями;
- цільовий аналіз;
- позначення сфер належності подій.

Додатково виконується оцінка емоційної привабливості подій, їх віддаленість у минуле та майбутнє, і значимості для себе, і для інших, а також локалізація особистісного центру часового центру.

Підсумки інтерв'ю зображуються у вигляді каузограми – графіку подій і зв'язків між ними.

Формалізована біографічна анкета

Біографічна анкета – конкретизація великої групи методів, які об'єднані назвою «Біографічні опитувальники». В цих опитувальниках звичайно вивчаються об'єктивні показники життєвого шляху людини (вік, освіта, стаж роботи, місце проживання і т.д.).

На основі даних анкети можна скласти хронологічні таблиці особистісного розвитку. Інтерпретація результатів (анкети і таблиці) передбачає аналіз соціальних ситуацій розвитку особистості, емоційного фону і

направленості особистості на різних етапах життєвого шляху, основних конфліктів і рушійних сил розвитку особистості.

Психологічна автобіографія

Психологічна автобіографія – збиральне найменування великої групи способів отримання біографічної інформації від самої людини яка вивчається. Ці методи дозволяють отримати дані психологічного анамнезу, інформацію про важливі події життя і етапи життєвого шляху особистості, про її відношення до прожитого і про особливості її антиципації.

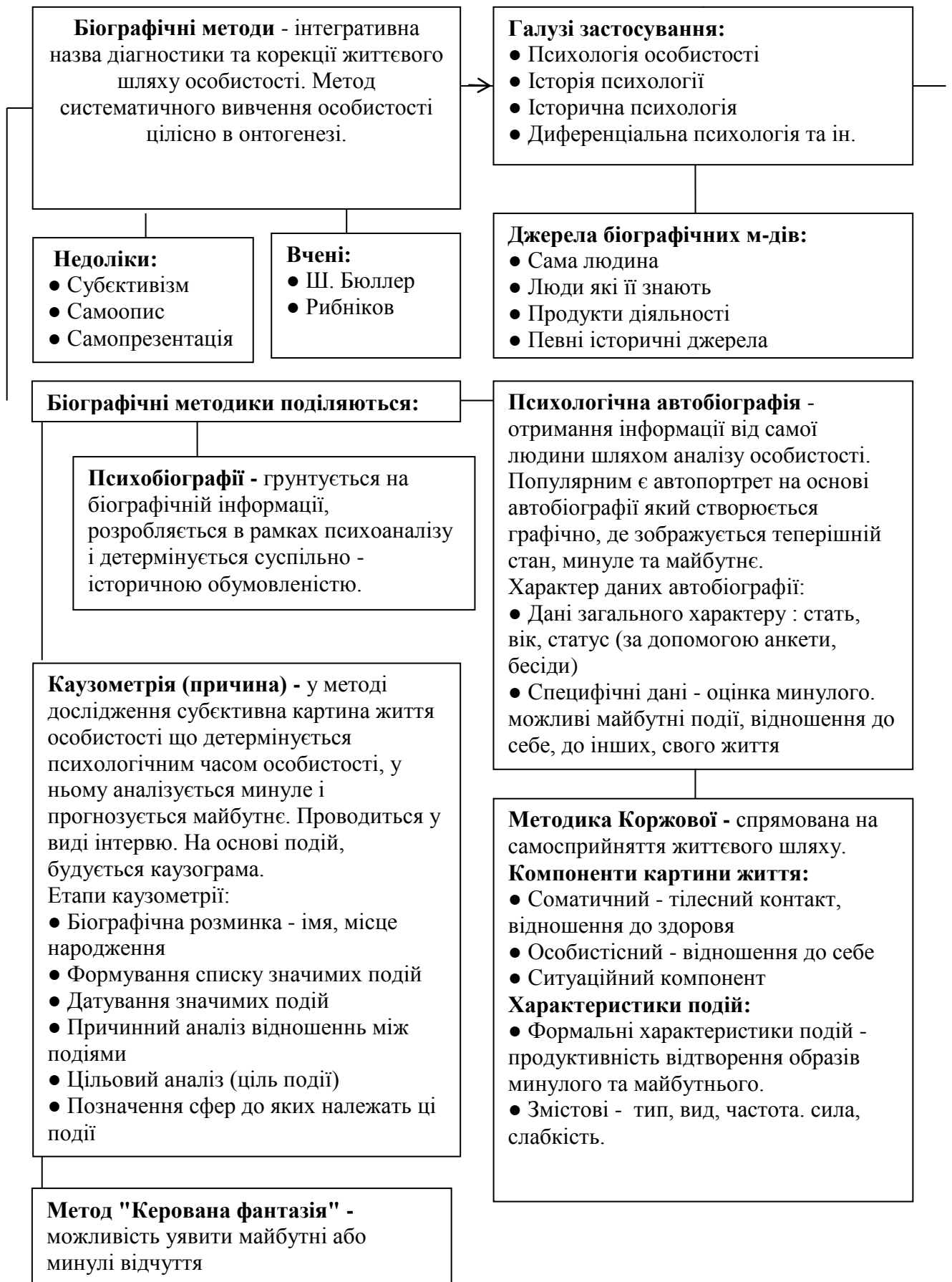
Дані загального характеру (стать, вік, освіта сімейний стан професійні дані стан здоров'я і т.д.) можна отримати за допомогою бесіди, анкети, біографічні опитувальники. Специфічні дані (оцінка минулого і можливих майбутніх подій відношення до себе і інших, суб'єктивне сприйняття свого життєвого шляху і т.д.) отримують різними способами. Найбільш часто вживаний і простий – усна або письмова розповідь про своє життя з одночасним описом свого психічного стану у відповідні періоди.

При інтерпретації враховуються наступні особливості сприйняття подій особистістю:

1) формальні характеристики – продуктивність відтворення образів минулого і майбутнього; значимість для себе даної події у порівнянні з другими; бажаність подій; степінь впливу подій на наступний хід життя час їх антиципації і ретроспекції;

2) змістові характеристики - тип і вид значимих подій; їх оригінальність– популярність (частота зустрічі); їх сила – слабкість.

Структурно-опорна схема до теми «Біографічні методи»



Контрольні запитання та завдання:

1. Розкрийте сутність біографічних методів.
2. Вкажіть на особливості психобіографії як біографічного методу.
3. Проаналізуйте можливі недоліки формалізованих біографічних анкет.
4. В чому особливості праксометричних методів?
5. Вкажіть на спеціальні методи дослідження трудових операцій.

Завдання для самостійної роботи.

Користуючись науково-психологічною літературою, підготуйте теми доповідей та рефератів:

1. Основні вимоги до складання формалізованої біографічної анкети.
2. Принципи побудови психологічної автобіографії.
3. Історія виникнення праксометричних методів.

Література: [12; 19; 21; 31].

Тема 7. Психосемантичні методи. Психомоторні методи діагностики особистості. Методи соціально-психологічної діагностики особистості

1. Психосемантичні методи: метод семантичного диференціалу, метод семантичного радикалу, метод репертуарних решіток.
2. Психомоторні методи: методи дослідження властивостей нервової системи; методи дослідження моторики; методи міокінетичної психодіагностики.
3. Методи соціально-психологічної діагностики особистості: соціометрія; групова оцінка особистості; рефернтметрія; методика Фідлера.

Ключові слова: метод семантичного диференціалу, метод семантичного радикалу, метод репертуарних решіток, методи дослідження властивостей нервової системи; методи дослідження моторики; методи міокінетичної психодіагностики, методи соціально-психологічної діагностики особистості

Психосемантичні методи

Психосемантичні методи – це способи дослідження психічних явищ, які засновані на встановленні семантичних смислових зв'язків і аналізі індивідуальних систем значення і смислів. До даної групи методів входять: метод семантичного диференціалу, метод семантичного радикалу, метод репертуарних решіток.

Метод семантичного диференціалу (СД) дозволяє побудувати суб'єктивний семантичний простір, на основі якого можна судити про емоційне відношення особистості до різних об'єктів (предметів, подій, людей, явищ і т.п.), про її соціальні настанови, особистісні смисли, ціннісні орієнтації, самооцінки.

Метод семантичного радикалу запропонував А.Р. Лурія і О.С. Виноградова. Суть заключається у виявленні асоціативних зв'язків, в першу

чергу смислових. За критерій семантичної близькості об'єктів приймається перенос умовно-рефлекторної реакції з одного об'єкту на другий, який семантично з ним пов'язаний.

Метод репертуарних решіток - це спосіб дослідження індивідуально-особистісних конструктів. Під останніми розуміють, зважаючи на створювані суб'єктом класифікаційно-оціночні образи-еталони, які сприяють розумінню об'єктів, які сприймаються

Психомоторні методи

Ця група методів, направлена на вимірювання рівнів розвитку рухових здібностей і умінь. Методики стандартизовані, що в сукупності з їх функцією визначає їх як тестові методики. До даної групи методів входять: методи дослідження властивостей нервової системи; методи дослідження моторики; методи міокінетичної психодіагностики.

Методи дослідження властивостей нервової системи. Група методів запропонована психологами і фізіологами. Наведено приклади експрес-методів.

Теплінг-тест (стук, удар) застосовується для діагностики сили НС через її виносливість. Кінематометрична методика дозволяє визначити рівноваженість і рухливість нервових процесів.

Методики дослідження моторики

Тонометрія – метод вимірювання мішечного тону. Методика стабіліографії. Призначений для вимірювання спонтанної рухової активності (СРА). Методика вимірювання тремора. Частіше всього в цілях діагностики функціонального стану і координаційних характеристик досліджують тремор рук. Динамометрія при вимірюванні м'язевої сили. Динамометрія (сила) – це вимірювання сили різних м'язів. Під силою розуміють граничний рівень фізичного напруження (зусилля), який розвивається тією або іншою групою м'язів, органом, або організмом в цілому. В психологічних дослідженнях вимірюють силу рук, ніг, пальців, спини і т.д.

Динамометрія при вимірюванні м'язевої виносливості. М'язова виносливість – це спосіб до підтримання заданого рівня рухових характеристик (сили, швидкості, точності, модальності, координованості, темпу, ритму) при тривалому або багатократному виконанні рухів. Методика Озерецького орієнтована на діагностику моторного розвитку, словесної регуляції рухів на вияв відхилення у психічному і психічному розвитку дітей.

Методика Брейса. Тестова батарея, за основними принципами подібна до методики Озерецького. Вимірюванню підлягає: 1) влучність; 2) пластичність; 3) сила; 4) координованість; 5) здібність зберігати рівновагу.

Методика міокінетичної психодіагностики

Ця проєктивна методика дослідження особистості на основі аналізу виконання графічних рухів руками. В основі методики лежить ідея про можливість судити щодо психічних явищ (в тому числі і про особистісні властивості) за їх зовнішніми проявами у різних рухах.

Методи соціально-психологічної діагностики особистості

До даної групи відносять великий арсенал методів, проте базовими є наступні: соціометрія, групова оцінка особистості, референтометрія, методика Фідлера.

Соціометричний тест був запропонований для діагностики міжособистісних емоційних зв'язків, тобто взаємних симпатій і антипатій між членами групи, американським психологом Я. Морено.

Групова оцінка особистості. Цей метод заснований на винесенні оцінки різних особистісних якостей і поведінки людини людьми, які близько з нею знайомі (колеги).

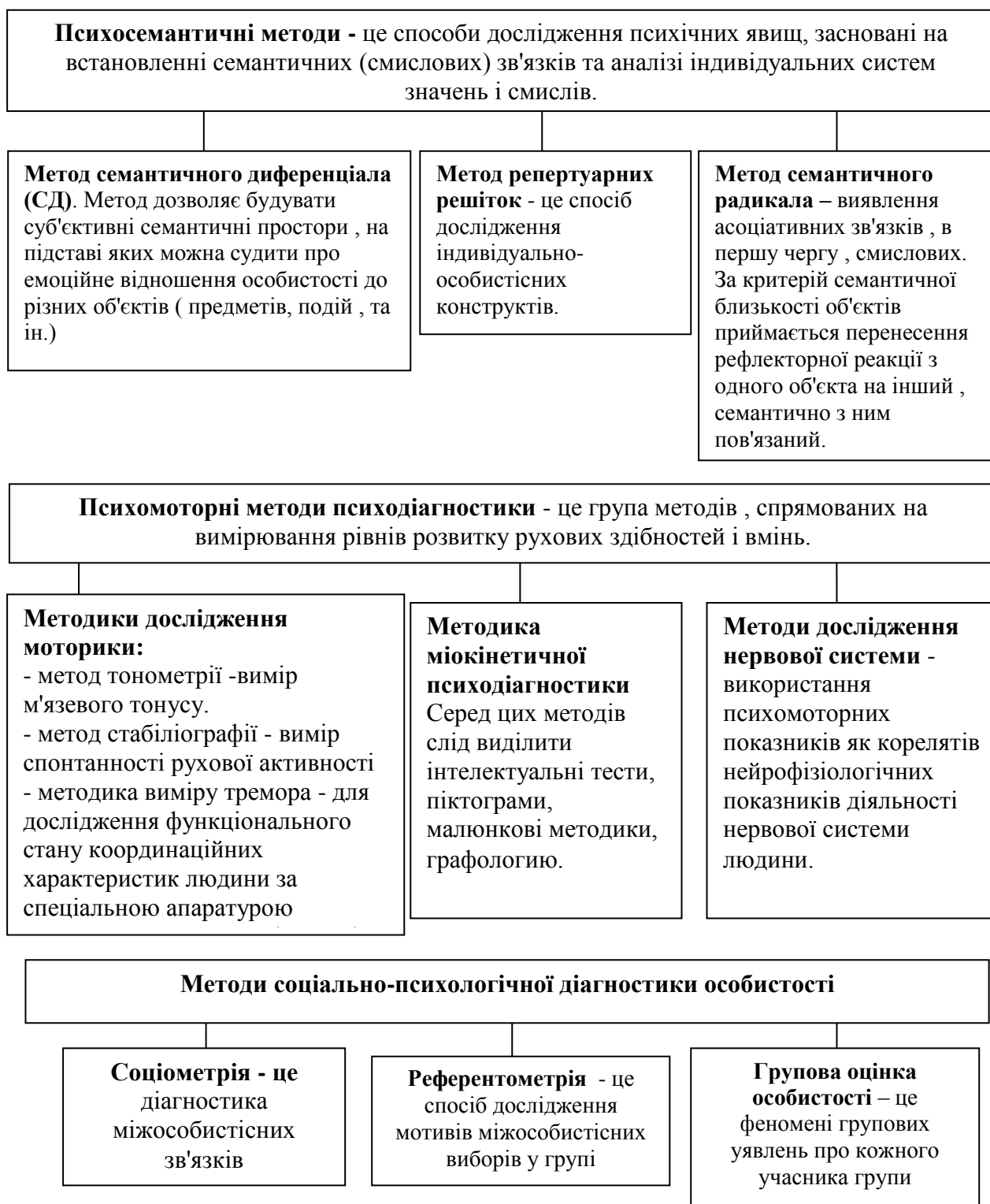
Референтометричний метод – спосіб виявлення референтності членів групи для кожного її члена.

Референтність – поняття, яке можна трактувати двояко:

- 1) по-перше, як форма між особових відношень;
- 2) по-друге, як властивість особистості.

Методика Фідлера. Ця методика виявляється одним із варіантів соціально-психологічної конкретизації ідеї біполярних вимірів. Найбільш відомим варіантом реалізації цієї ідеї в загально психологічному плані виступає метод семантичного диференціалу.

Структурно-опорна схема до теми «Психосемантичні методи. Психомоторні методи діагностики особистості. Методи соціально-психологічної діагностики особистості»



Контрольні запитання та завдання:

1. Розкрийте сутність психосемантичних методів.
2. В чому полягає складність використання методу семантичного радикалу?
3. Дайте характеристику психомоторним методам.
4. Які особливості методу дослідження властивостей нервової системи?
5. Проаналізуйте методи, які відносять до групи методів соціально-психологічної діагностики особистості.

Завдання для самостійної роботи.

Користуючись науково-психологічною літературою, підготуйте теми доповідей та рефератів:

1. Особливості використання методу семантичного диференціалу.
2. Порівняльна характеристика методів семантичного диференціалу та семантичного радикалу.
3. Основні вимоги до використання методів дослідження моторики.

Література: [11; 18; 19, 31].

Тема 8. Психофізіологічні методи

1. Психофізіологічні методи як об'єктивні способи вивчення психіки.
2. Методи дослідження роботи вегетативної нервової системи.
3. Методи дослідження роботи соматичної нервової системи.
4. Методи дослідження роботи центральної нервової системи.

Ключові слова: психофізіологія, методи дослідження серцево-судинної системи, методи дослідження роботи дихальної системи, методи дослідження роботи системи травлення, методи дослідження роботи очей

Психофізіологічні методи як об'єктивні способи вивчення психіки

Психофізіологія – це наука про нервові механізми психіки. Дана наука відображає єдність психіки і її нейрофізіологічного субстрату.

Ключові питання психофізіологічних дослідів – це:

- 1) адекватне співвіднесення сигналу, який реєструється з тими або іншими фізіологічними явищами, які лежать в його основі;
- 2) правильне прив'язання даного фізіологічного явища з його психологічними корелятами.

Методи дослідження роботи вегетативної нервової системи

Вимірювання тактильно-гальванічних реакцій.

Метод Фере – екзосоматичний метод вимірює електричний супротив (шкіряну провідність)

Методи дослідження серцево-судинної системи.

В арсеналі психофізіології найбільш популярними методами є:

- електрокардіографія

- вимірювання кров'яного тиску
- вазомоторні методи.

Методи дослідження роботи дихальної системи

Дихання поряд з показниками пульсу вважається чутливим індикатором емоційних станів. Звичайним методом вимірювання є пневмографія – спеціальний пояс. Інколи використовується спірометрія – зміна об'єму легенів.

Методи дослідження роботи системи травлення.

Психофізіологічні вимірювання системи травлення є не менш популярні, ніж дихальна система. Головна причина – трудність спостереження. Останнім часом стали застосовуватися нові методи: електрогастрограмма, проковтування спеціального балончика.

Методи дослідження роботи очей.

Пупіллометрія – це метод реєстрації змін діаметру зрачка. Основні методи окорухової активності: об'єктивне спостереження, фотографія, електрокулографія (пристрій).

Методи дослідження роботи соматичної нервової системи

Соматична нервова система відає поперечною мускулатурою нашого тіла. Це в більшості скелетові м'язи. Ведучий сучасний метод психофізіологічного вивчення роботи мускулатури – електроміографія.

Методи дослідження роботи центральної нервової системи

Електроенцефалографія.

Психофізіологічне дослідження ЦНС пов'язано з принциповою можливістю реєстрації електричної активності головного мозку. Ця можливість реалізована сьогодні за допомогою електроенцефалографії (ЕЕГ), тобто запису електричних розрядів окремих нейронів, їх сукупність в різних ділянках мозку, і на кінець, електричні показники роботи мозку в цілому

Метод викликаних потенціалів.

Якщо ЕЕГ – це реєстрація спонтанної активності мозку, то викликані потенціали (ВП) – це електричні відгуки мозку на окремі стимули. Сьогодні, за допомогою ВП, вдалося зареєструвати коливання, пов'язані з діяльністю кори головного мозку (моторний потенціал).

Структурно-опорна схема до теми «Психофізіологічні методи»



Контрольні запитання та завдання:

1. Розкрийте сутність психофізіологічних методів як об'єктивних способів вивчення психіки.
2. З яких етапів складається процедура реєстрації психофізіологічних процесів?
3. Вкажіть на ключові питання психофізіологічних дослідів.
4. В чому сутність методу вимірювання тактильно-гальванічних реакцій?
5. Розкрийте сутність методу дослідження роботи соматичної нервової системи.

Завдання для самостійної роботи.

Користуючись науково-психологічною літературою, підготуйте теми доповідей та рефератів:

1. Психофізіологічні заходи збереження працездатності спеціалістів.
2. Адаптація та її значення в системі психофізіологічного забезпечення діяльності.
3. Оцінка та характеристика психофізіологічних якостей.

Література: [11; 13; 18; 19, 23].

Тема 9. Психотерапевтичні методи

1. Загальна уява щодо психотерапії.
2. Гіпнотерапія.
3. Аутогенна тренівка.
4. Раціональна терапія.
5. Ігрова психотерапія.
6. Психоестетотерапія.
7. Наркопсихотерапія.
8. Тілесна психотерапія.
9. Соціальна психотерапія.

Ключові слова: гіпнотерапія аутогенне тренування, раціональна психотерапія, ігрова психотерапія, психоестетотерапія, наркопсихотерапія, тілесна психотерапія, соціальна психотерапія.

Загальна уява про психотерапію

Психотерапевтичні методи – це спеціальні прийоми впливу на свідомість людини з ціллю надання йому допомоги при вирішенні його психологічних проблем.

Психотерапевтичний вплив може здійснюватися в трьох формах: індивідуальній, груповій, колективній.

Основні психотерапевтичні методи: гіпнотерапія, аутогенне тренування, раціональна психотерапія, ігрова психотерапія, психоестетотерапія, наркопсихотерапія, соціальна психотерапія.

Гіпнотерапія

Гіпнотерапія – це вплив на свідомість людини за допомогою гіпнозу з терапевтичними цілями.

Розрізняють два види гіпнотизації:

- 1) імперативний – заснований на жорстких директивних інструкціях гіпнотизера і сильних невербальних стимулів;
- 2) кооперативний – передбачає м'які форми навіювання з використанням слабких стимулів (які повторюються) і словесних стимулів за допомогою яких відбувається «уговорювання».

Існує багато різних методик гіпнотизації. Але будь-яка з них використовує один із трьох основних процедурних принципів (або їх комбінацій): фасцинації, фіксації, словесного погруження.

Аутогенне тренування

На ефекті самонавіювання ґрунтується аутогенне тренування, запропонована в закінченому виді як психотерапевтичний метод німецьким лікарем Г. Шульцем.

Аутогенне тренування застосовується не тільки в лікувальних цілях, але і в цілях психогігієни і психопрофілактики здорових людей. Основні ефекти, які отримують за допомогою цього терапевтичного методу:

- 1) зниження емоційного напруження, стану тривожності і хвилювання;
- 2) регуляція функції сну;
- 3) короткочасний відпочинок;
- 4) активізація організму;
- 5) мобілізація психологічних ресурсів (перцептивних, мнемічних, інтелектуальних, уваги, волі);
- б) корекція і розвиток психічних функцій.

Раціональна (пояснююча) психотерапія

Раціональна (пояснююча) психотерапія – це вербальний вплив спеціаліста на суб'єкта шляхом ведення бесіди, лекції та інших форм пояснення його проблеми.

Даний метод, окрім пояснення та переконання, включає себе і емоційний вплив, навіювання, сугестію, прийоми вивчення та корекції особистості, різні риторичні прийоми.

Даний метод передбачає два етапи роботи з клієнтом:

- 1) діагностичний;
- 2) терапевтичний.

Ігрова психотерапія

Ігрова психотерапія – вид колективної психотерапії, при якій ситуація впливу визначена ігровою діяльністю. Суттєва психологічна ознака гри – одночасне переживання умовності і реальної ситуації.

Класикою ігрової психотерапії є психодрама - вид ігрової психотерапії, в якій пацієнти по чергово виступають в якості акторів, спостерігачів інсценування, яке моделює життєві ситуації і які мають особистісний смисл для її учасників.

Психоестетотерапія

Психотерапія це сукупність психотерапевтичного впливу через звернення до творчої сфери людини. Під творчістю розуміють, в першу чергу, мистецтво. Таку групу методів називають арт-терапією. Частіше використовують:

- музику (музикотерапія);
- танці (танцювальна терапія);
- зображувальне мистецтво (малювання, ліпка), інколи ототожнюється з арт-терапією в цілому;
- кіно (кінотерапія).

Другим компонентом естетотерапії виступає група методів, які використовують літературно-поетичну творчість:

- бібліотерапія;
- казкотерапія.

Наркопсихотерапія

Ці методи поєднують вплив словесного навіювання і фармакологічних засобів, які викликають стан неповного наркозу.

Виділяють наступні види наркопсихотерапії:

1. навіювання на фоні коротко часового або неповного наркозу;
2. наркогіпноз;
3. метод багатократних внутрішніх вливань;
4. комбінований метод.

Тілесна психотерапія

Тілесна психотерапія – специфічний блок психотерапевтичної роботи. Даний метод представлений методами тілесної психотерапії. Ідеї тілесної терапії лежать в основі популярного сьогодні «релаксійного тренінгу».

Соціальна психотерапія

Є сукупність методів психотерапевтичного впливу через соціальні міроприємства . Весь комплекс психосоціальних міроприємств орієнтований на особистість яка потребує допомоги. Він сприяє її адаптації до повноцінного життя і активної діяльності, а також профілактиці психічних дефектів. Ці методи стимулюють біологічні та соціальну активність пацієнта.

Серед великої кількості видів соціальної психотерапії найбільш розповсюдженими є методи:

- терапія середовищем,
- терапія зайнятістю,
- лікувальна фізкультура,
- трудотерапія.

Контрольні запитання та завдання:

1. В чому полягають особливості психотерапевтичних методів?
2. Проаналізуйте етапи гіпнотерапії.
3. Розкрийте сутність раціональної терапії.
4. Які труднощі у проведенні наркопсихотерапії?
5. Вкажіть на необхідні умови проведення ігрової психотерапії?

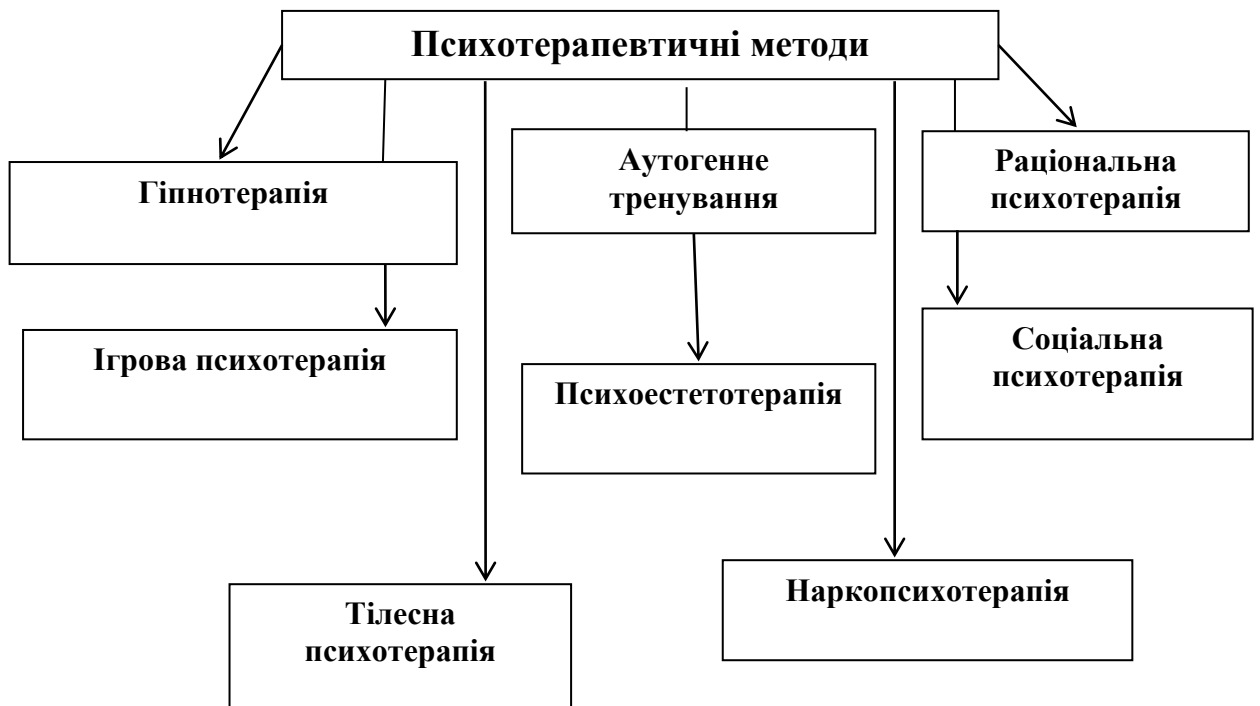
Завдання для самостійної роботи.

Користуючись науково-психологічною літературою, підготуйте теми доповідей та рефератів:

1. Особливості використання ігрової психотерапії.
2. Історія виникнення психоестетотерапії.
3. Основні методи наркопсихотерапевтичного впливу.

Література: [12; 15; 18; 19, 31].

Структурно-опорна схема до теми «Психотерапевтичні методи»



Список рекомендованой літератури

1. Ананьев Б.Г. Человек как предмет познания / Б.Г. Ананьев // Избр. психол. труды. – М., 1980. – 345 с.
2. Анцыферова Л.И. Психология повседневности: жизненный мир личности и «техники» ее бытия / Л.И. Анцыферова // Психологический журнал, Т. 14. – 1993. – № 2. – С. 3–16.
3. Асмолов А.Г. По ту сторону сознания: методологические проблемы неклассической психологии / А.Г. Асмолов. – М. : «Смысл», 2002. – 480 с.
4. Белей М.Д. Методи психодіагностики: інструментарій та процедурні особливості / М.Д. Белей, І.М. Гоян; видання 2-ге, доповнене. – Івано-Франківськ : Видавець Третяк І.Я., 2010. – 256 с.
5. Бойко Е.И. Время реакции человека. История, теория, современное состояние и практическое значение хронометрических исследований / Е.И. Бойко. – М. : Медицина, 1964.– 440 с.
6. Горбатов Д.С. Практикум по психологическому исследованию / Д.С. Горбатов. – Самара, 2000. – 248 с.
7. Горбунова В.В. Експериментальна психологія в схемах і таблицях: навчальний посібник / В.В. Горбунова. – К. : «ВД «Професіонал», 2007. – 208 с.
8. Готтсданкер Р. Основы психологического эксперимента / Р. Готтсданкер; [пер. с англ.]. – М. : Изд-во МГУ, 1982. – С. 378–424.
9. Готтсданкер Р. Основы психологического эксперимента; [пер. с англ.]. – М. : Изд-во МГУ, 1982. – С. 378–424.
10. Гуревич К. М. Психологическая диагностика / К. М. Гуревич; под ред. Е. М. Борисовой. – М. : Изд-во УРАО, 2001. – С. 232–280.
11. Дружинин В.Н. Экспериментальная психология / В. Н. Дружинин. – СПб. : Питер, 2000. – С. 140–168.
12. Дружинин В.Н. Экспериментальная психология / В.Н. Дружинин. – СПб. : Питер, 2000. – С. 140–168.
13. Дружинин В.Н. Экспериментальная психология: учебник для вузов; изд. 2-е, дополненное / В.Н. Дружинин. – СПб. : Питер, 2007. – 320 с.
14. Карпенко З.С. Експериментальна психологія: методичні рекомендації до практичного курсу / З.С. Карпенко. – Івано-Франківськ : Плай, 2000. – 76 с.
15. Корнилова Т.В. Введение в психологический эксперимент; 2-е изд./ Т.В. Корнилова. – М. : Изд-во МГУ; Изд-во ЧеРо, 2001. – С. 198–229.
16. Корнилова Т.В. Экспериментальная психология: Теория и методы; учебник для вузов / Т.В. Корнилова. – М. : Аспект Пресс, 2002. – 381 с.
17. Костюк Г.С. Навчально-виховний процес і психічний розвиток особистості / Г.С. Костюк. – К. : Радянська школа, 1989. – 609 с.
18. Крылова А.А. Практикум по общей, экспериментальной и прикладной психологии; 2-е узд., доп. и перероб. / А.А. Крылова, С.А. Маничева. – СПб. : Питер, 2006. – 560 с.

19. Кэмпбелл Д. Модели экспериментов в социальной психологии и прикладных исследованиях / Д. Кэмпбелл. – СПб. : Соц.-психол. центр, 1996. – 392 с.
20. Кэмпбелл Д. Модели экспериментов в социальной психологии и прикладных исследованиях / Д. Кэмпбелл. – СПб. : Соц.-психол. центр, 1996. – 392 с.
21. Лазурский А.Ф. Избранные труды по общей психологии. Психология общая и экспериментальная / А.Ф. Лазурский. – СПб. : Алетейя, 2001. – 288 с.
22. Максименко С.Д. Экспериментальна психологія: підручник / С.Д. Максименко, Е.Л. Носенко. – К. : Центр учбової літератури, 2008. – 360 с.
23. Максименко С.Д. Розвиток психіки в онтогенезі / С.Д. Максименко. – К. : Форум, 2002. – 245 с.
24. Мартин Д. Психологические эксперименты. Секреты механизмов психіки / Д. Мартин. – СПб. : прайм-ЕВРОЗНАК, 2002. – 480 с.
25. Мельников В.М. Введение в экспериментальную психологию личности; учеб. пособие для слушателей ИПК преподавателей пед. дисциплин ун-тов и пед. ин-тов / В.М. Мельников, Л.Т. Ямпольский. – М. : Просвещение, 1985. – 319 с.
26. Наследов А.Д. Математические методы психологического исследования. Анализ и интерпретация данных; учебное пособие. 3-е изд., стереотип / А.Д. Наследов. – СПб. : Речь, 2008. – 392 с.
27. Никандров В.В. Экспериментальная психология; изд. 2-е, дополненное / В.В. Никандров. – СПб. : Речь, 2007. – 512 с.
28. Практикум по общей экспериментальной и прикладной психологии: учеб. пособие / [В.Д.Балин, В.К.Гайда, В.К.Гербачевский и др.]; под общей ред. А.А.Крылова, С.А.Маничева. – СПб. : Издательство “Питер”, 2000. – 560 с.
29. Сидоренко Е.В. Методы математической обработки в психологии / Е.В. Сидоренко – СПб. : ООО «Речь», 2007. – 350 с.
30. Солсо Р.Л. Экспериментальная психология: практический курс / Солсо Р.Л., Джонсон Х.Х., Бил М.К. – СПб. : прайм-ЕВРОЗНАК, 2002. – 528 с.
31. Стивенс С.С. Экспериментальная психология; [Т. I – II.] / С.С. Стивенс; пер. с англ. П.К. Анохина, В.А. Артёмова. – М.: Изд-во иностранной литературы, 1960. – 686 с.
32. Стрелков Ю.К. Инженерная и профессиональная психология: учеб. пособие для студ. высш. учеб. заведений / Ю.К. Стрелков. – М. : Изд. Центр «Академия»; Высшая школа, 2001. – 360 с.
33. Суходольський Г.В. Математические методы в психологии. – 2-е издание / Г.В. Суходольський. – Харьков : Изд-во Гуманитарный Центр, 2006. – 284 с.
34. Терлецька Л.Г. Основи психодіагностики: навчальний посібник / Л.Г. Терлецька. – К. : Главник, 2006. – 144 с.
35. Фресс П. Экспериментальный метод. Экспериментальная психология / П. Фресс; под ред. П. Фресса, Ж. Пиаже. – М. : Прогресс, 1966. – С. 148–155.
36. Шоилин П.Б. Психологическое измерение / П.Б. Шоилин. – М. : Изд-во МГУ, 1989. – 156 с.

Навчально-методичне видання

**МЕТОДИЧНІ ВКАЗІВКИ
ДО ВИВЧЕННЯ КУРСУ
«ЕКСПЕРИМЕНТАЛЬНА ПСИХОЛОГІЯ»
(Частина II)
для студентів
денної та заочної форми навчання
напряму підготовки
6.030103 «Практична психологія»**

Віддруковано у редакційно-видавничому відділі МДУ
89600 м. Мукачево
вул. Ужгородська, 26
тел. 2-11-09

*Свідоцтво про внесення суб`єкта видавничої справи до державного
реєстру видавців, виготовлювачів і розповсюджувачів видавничої продукції
Серія ДК № 4916 від 16.06.2015 р.*