

педагога в навчально-виховному процесі з суб'єкт-об'єктного на суб'єкт-суб'єктне; перегляд та оновлення традиційних форм роботи з дошкільниками; застосування таких актуальних форми роботи як конструювання, пошуково-дослідницька діяльність, логічні вправи та ігри.

ЛІТЕРАТУРА:

1. Старченко В. Логіко-математичний аспект дошкільної освіти / В. Старченко // Дошкільне виховання. - 2005. - № 7. - С. 22-23.
2. Коментар до Базового компонента дошкільної освіти в Україні: наук.- метод. посіб. / наук. ред. О.Л. Кононко. - К.: Ред. журн. «Дошкільне виховання», 2003. - 243 с.
3. Крутій К.Л. Освітній простір дошкільного навчального закладу: монографія: у 2-х ч. - Ч. 1.: Концепції, проектування, технології створення / К.Л. Крутій. - Запоріжжя: ТОВ «ЛПКС» ЛТД, 2009. - 320 с.: іл., табл.. - Бібліогр.: С. 307 - (Бібліотека методиста дошкільного навчального закладу).
4. Сучасне заняття в дошкільному закладі: навч.-метод. посіб. / за ред. Н.В. Гавриш; авт. кол.: Н.В. Гавриш, О.О. Лінник, Н.В. Губанова. - Луганськ: Альма-матер, 2007. - 496 с.
5. Зайцева Л. Елементарна математична компетентність / Л. Зайцева // Дошкільне виховання. - 2004. - № 7. - С. 12-15.
6. Плетеницька Л., Крутій К. Логіко-математичний розвиток дошкільників / Л. Плетеницька, К. Крутій. - Запоріжжя: ТОВ «ЛПКС» ЛТД, 2002. - 156 с.
7. Михайленко О. Готовність вихователів до формування логіко- математичної компетентності дошкільників / О. Михайленко // Вихователь- методист дошкільного закладу. - 2010. — № 8. - С. 26-35.

АННОТАЦИЯ

РЕАЛИЗАЦИЯ МАТЕМАТИЧЕСКОГО РАЗВИТИЯ ДЕТЕЙ ДОШКОЛЬНОГО ВОЗРАСТА

В данной статье проанализированы особенности реализации логико-математического развития детей современных условиях ДООУ на занятиях и в повседневной жизни, а также организацию центров образовательной среды в контексте логико-математического развития детей дошкольного возраста.

THE SUMMARY

SALES LOGICAL-MATHEMATICAL DEVELOPMENT OF CHILDREN OF PRESCHOOL AGE

This article examines the characteristics of logical and mathematical development of children present conditions CCA in the classroom and in everyday life as well as organizing centers of learning environment in the context of logical-mathematical development of preschool children.

УДК 378. 014 (37.03.42)

ПСИХОЛОГО-ПЕДАГОГІЧНІ АСПЕКТИ ПІДГОТОВКИ МАЙБУТНІХ УЧИТЕЛІВ ПОЧАТКОВИХ КЛАСІВ ДО РОБОТИ З ВАЖКОВИХОВУВАНИМИ УЧНЯМИ

Г.В. ТОВКАНЕЦЬ, О.А. СПАСЮК
Мукачівський державний університет

В статті розглядаються проблеми підготовки вчителів початкових класів до роботи з важковиховуваними дітьми. Зосереджено увагу на застосуванні новітніх підходів до навчального процесу у вищій школі, технологію факультативних занять, стратегію психолого-педагогічної підготовки майбутніх учителів до роботи із важковиховуваними.

Ключові слова: вчитель початкових класів, важковиховуваність, важковиховувані діти молодшого шкільного віку психолого-педагогічна підготовка

Особливості соціально-економічних, політичних труднощів, які переживає Українська держава сьогодні, протиріччя розвитку нашого суспільства, деформованість ринкових відносин гостро вплинули і на школу. Помітним став спад у школярів інтересу до навчання, не дає належного ефекту система виховної роботи навчально-виховних закладів, погіршується дисципліна, знижується антидевіантний імунітет школярів, зростає кількість важковиховуваних, соціально занедбаних дітей і підлітків, частішають правопорушення, скоєні неповнолітніми.

Протягом останніх десятиріч інтерес вчених до проблеми важковиховуваності дітей поглибився. Суттєвою особливістю значної кількості досліджень цього напрямку є їх зосередження на підлітковому віці, тоді як проблема важковиховуваності серед молодших школярів вивчається небагатьма дослідниками (Р. Благута, І. Козубовська, Р. Овчарова, В. Оржеховська, Г.Товканець, Т. Федорченко).

Об'єкти дослідження

Незважаючи на чималу кількість дослідницьких робіт, присвячених питанням виховання важковиховуваних дітей, проблема підготовки майбутніх учителів початкової школи до роботи з дітьми цієї категорії досліджувалася недостатньо і, на нашу думку, вимагає нових підходів. Один із них, на нашу думку, полягає у побудові спеціальної програми підготовки вчителів початкових класів до роботи із важковиховуваними учнями.

Мета статті: провести аналіз рівня підготовки майбутніх вчителів початкових класів до роботи з важковиховуваними дітьми.

Професійна підготовка вчителя початкових класів до роботи із важковиховуваними учнями передбачає вирішення двох головних завдань – психологічного й педагогічного, які тісно взаємопов'язані між собою:

- за допомогою першого здійснюється формування таких якостей, які визначають позитивне ставлення вчителя до роботи із важковиховуваними учнями;
- за допомогою другого здійснюється усвідомлення вчителем початкових класів об'єктивної потреби та значущості для суспільства організації навчально-виховної роботи з метою перевиховання важковиховуваних учнів.

Результати та їх дослідження

Для попередження і подолання важковиховуваності потрібний цілісний процес, який може бути здійсненим у межах системного підходу, що передбачає педагогічну діагностику; включення вихованця в соціальні і внутрішні колективні відносини, в систему відповідних залежностей із суспільством і колективом; інтенсивне залучення “важкого” школяра до соціально-ціннісної діяльності з урахуванням наявних у нього позитивних якостей, сил і здібностей; нормалізацію і регуляцію стосунків вихователів і вихованців; компенсацію недостатньої вихованості дітей в одному напрямі за рахунок оптимального їх розвитку в іншому; використання всіх позитивних можливостей школи, сім'ї, громадськості, створення єдиних педагогічних позицій щодо “важких” дітей; руйнування мотиваційної сфери хибної поведінки важковиховуваних школярів; формування об'єктивної самооцінки, навчання методиці самостимуляції позитивної поведінки (самонавіювання, самохвалення, самозасудження). Учень повинен бути впевненим у необхідності долати негативне в собі і прагнути позбавитися від нього.

Щоб всі ці завдання реалізувати, необхідна активна позиція педагога, яка вимагає:

- діяти обдуманно, цілеспрямовано, рішуче, сміливо, нестандартно, творчо. Нерішучість, невпевненість, половинчатість і безхарактерність лише ускладнюють важковиховуваність;
- стояти на оптимістичних позиціях, вірити у свої сили, в перемогу добра, в порядність “найважчої” дитини. В подоланні важковиховуваності успіх забезпечений педагогу – оптимісту, який вміє покепкувати над власними невдачами, визнати свої помилки, з гумором сприймати хитрощі і пустощі дітей, але непідкупному і справедливому в складні хвилини життя, у відповідальний момент;

– застосовувати весь педагогічний арсенал засобів і методів виховання, впливаючи на особистість в цілому. Недійовими методами, переважно покараннями, нікого і ніколи не виховати. Разом з тим важливо співвідносити виховні і виправні заходи з рівнем важковиховуваності школярів [1; 3].

Отже, в процесі підготовки майбутнього вчителя в педагогічному закладі потрібно формувати у нього необхідні професійні якості.

З переліку професійних якостей особистості педагога нами було виділено 21 найменування найважливіших психолого-педагогічних якостей, що входять до складу психологічної компетентності вчителя і необхідні для роботи із важковиховуваними учнями: педагогічний оптимізм; толерантність до стресу; психологічна кмітливність; педагогічна винахідливість; емоційний відгук; емоційна стійкість; емоційна врівноваженість; здатність до самовладання; здатність до саморегуляції; датність до соціальної перцепції; здатність до емоційної емпатії; здатність до когнітивної емпатії; здатність до поведінкової емпатії; здатність слухати дитину; здатність до розподілу уваги; впевненість у собі; впевненість у своїх діях; педагогічна інтуїція; здатність до компромісу; контактність; педагогічна уява.

Узагальнюючи зміст наведеного переліку, ці якості позначаємо як психологічну компетентність.

Наше дослідження проводилося на базі Мукачівського гуманітарно-педагогічного коледжу та мало системний характер. На першому етапі заняття ми з'ясували проблеми сучасної сім'ї, які можуть бути (за певних обставин) причинами виникнення важковиховуваності. Студенти поділилися досвідом своїх батьків щодо виховання. Така робота викликала у них неабиякий інтерес. Це сприяло збагаченню їх знань про сімейне виховання, додало впевненості у своїх силах.

Вивчення теми допомогло студентам впритул наблизитися до проблем, які виникають сьогодні в роботі школи і сім'ї, та усвідомити роль учителя в цій взаємодії. А це є ще одним кроком в оволодінні необхідними якостями, що входять до психолого-педагогічної компетентності вчителя. Після чого проведена цілеспрямована робота по організації та впровадженні факультативних занять та спецкурсу «Методика роботи із соціально занедбаними учнями»

До і після вивчення спецкурсу з експериментальною групою ми провели опитування студентів II-IV курсів, результати яких відображені в табл. 1.

Таблиця 1
Рівні сформованості психолого-педагогічної компетентності за результатами констатувального та формульального експерименту

Рівень	КЕ	ФЕ
Низький	10,9%	10,3%
Середній	72,1%	60,6%
Високий	17%	29,1%

Як бачимо, між першим і повторним опитуванням спостерігаються відчутні зміни. Так, студентів із низьким рівнем сформованості психолого-педагогічної компетентності після першого опитування було 10,9%, а після повторного стало 10,3%, тобто зменшилося на 0,6%.

Із середнім рівнем було 72,1% студентів, а після повторного опитування їх стало 60,6%. З високим рівнем після першого опитування було 17% студентів, а стало 29,1%. Ось як це виглядає на гістограмі (див. рис. 3.6.).

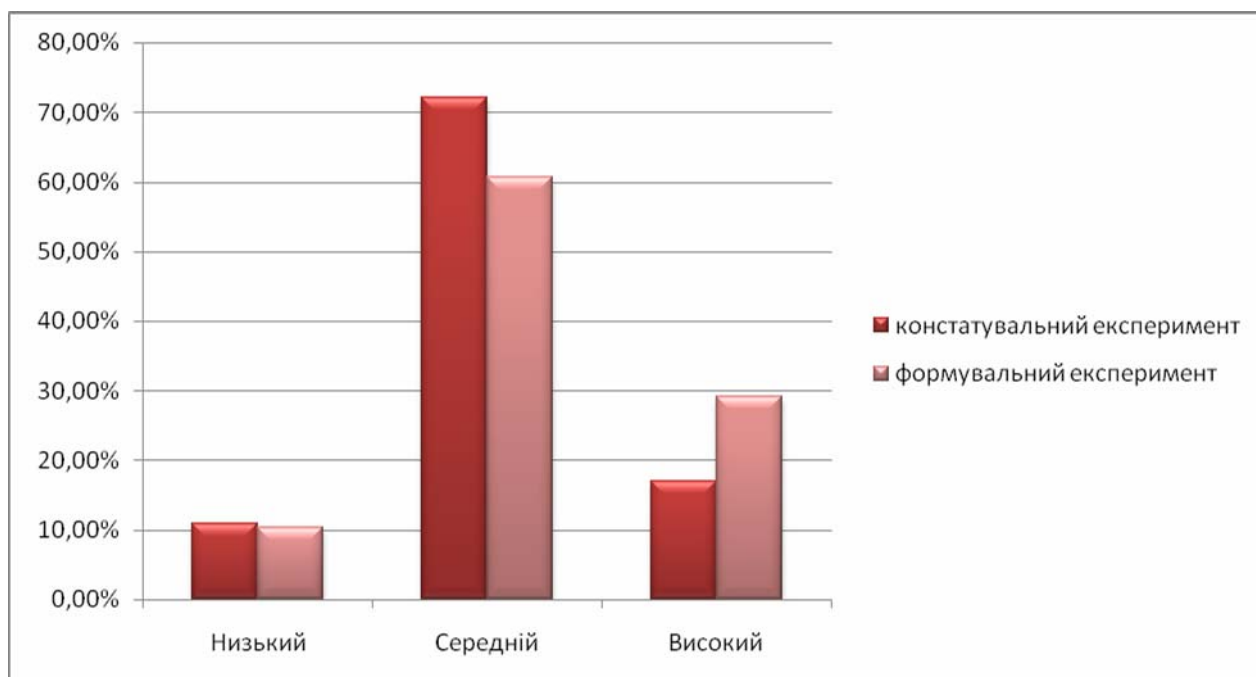


Рис. 1. Рівні сформованості психолого-педагогічної компетентності за результатами констатувального та формульального експерименту

З рис. 1. видно, що студентів з низьким рівнем сформованості психолого-педагогічної компетентності зменшилося на 0,6%; із середнім – на 11,5%, а з високим рівнем збільшилося на 12,1%.

Загалом, отримані дані формульального експерименту виявилися наступними (табл. 2.)

Таблиця 2
Показники сформованості психологічної компетентності у студентів
експериментальної групи і студентів III – VI курсів

Рівень	К У Р С И		
	II (є/гр.)	III	IV
Низький	6,6%	12,9%	6%
Середній	46,7%	57,2%	52%
Високий	46,7%	19,9%	42%

Таблиця 3.
Результати повторного опитування студентів контрольної і експериментальної груп I

Рівень	Контрольна група	Експериментальна група
Низький	5 (11,1%)	1 (6,6%)
Середній	34 (75,6%)	7 (47,7%)
Високий	6 (13,3%)	7 (47,7%)

З табл.3 видно, що студентів з низьким рівнем сформованості психолого-педагогічної компетентності у контрольній групі 5 осіб (11,1%), тоді як у експериментальній групі цей показник становить тільки 1 особа (6,6%). Що стосується середнього рівня, то в контрольній групі цей показник становить 34 особи (75,6%), а в експериментальній – 7 осіб (47,7%). Щодо високого рівня, то цей показник в контрольній групі становить 6 осіб (13,3%), а в експериментальних – 7 осіб (47,7%) (див. рис.2).

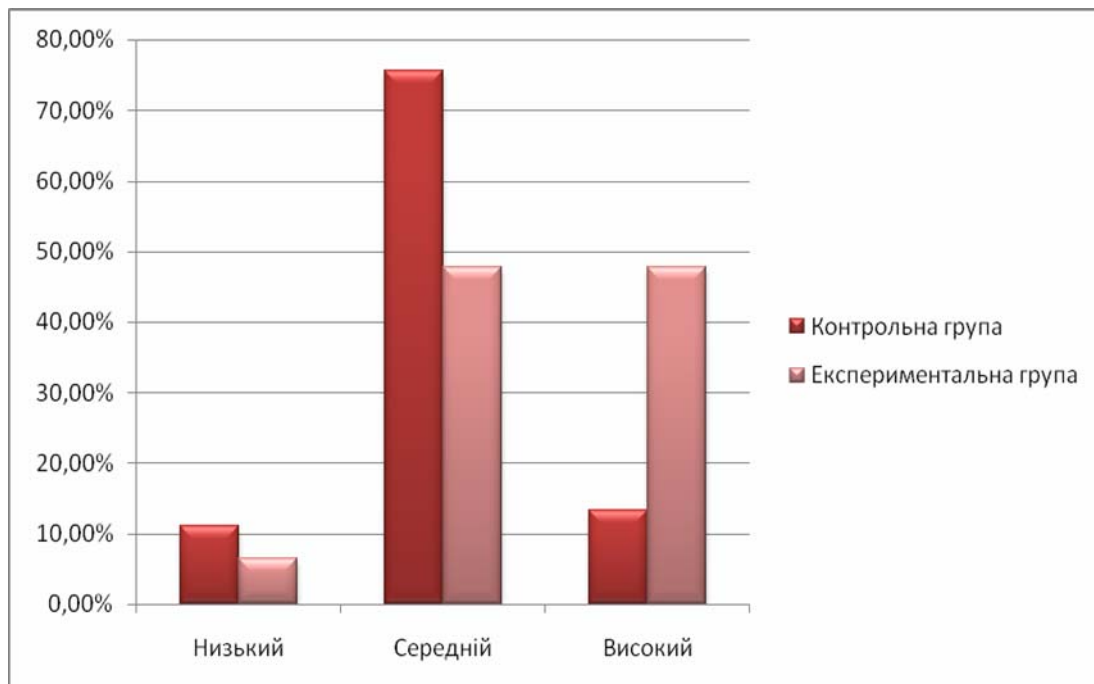


Рис.2. Показники формувального експерименту (контрольна і експериментальна групи)

Як засвідчує рис. 2., студентів з низьким рівнем сформованості психолого-педагогічної компетентності на 5,5% менше в експериментальній групі, ніж в контрольній; що стосується інших рівнів, то в експериментальній групі студентів із середнім рівнем на 27,9% менше, ніж в контрольній, а з високим рівнем – більше аж на 34,4%.

Отже, ми бачимо тенденцію до зменшення показника, що визначає кількість студентів з низьким рівнем, і, навпаки, збільшення показника, що визначає кількість студентів з високим рівнем сформованості психологічної компетентності.

Це дає нам підстави стверджувати, що спеціальна підготовка, вивчення психолого-педагогічних дисциплін та активізація факультативних занять і спецкурсів значно підвищують рівень підготовки майбутніх учителів до роботи з важковиховуваними дітьми молодшого шкільного віку.

Таким чином, освітній процес у педагогічному закладі повинен бути спрямований на формування психолого-педагогічної компетентності та готовності майбутнього вчителя до роботи важковиховуваними учнями. Ця готовність розуміється нами як цілісне становлення особистості вчителя, що інтегрує психологічну, науково-теоретичну і практичну підготовку до даного виду діяльності і включає в себе знання, переконання, уміння, досвід творчої діяльності. З цією метою навчати такого спеціаліста доцільно за двома основними напрямками.

Перший з них – загальнотеоретичний (світоглядний). Він дає майбутньому педагогу психологічний фундамент для його діяльності з перевиховання важковиховуваних учнів, сприяє формуванню у нього науково-теоретичної бази для розуміння проблеми і прийняття відповідного способу поведінки.

Другий напрям – методичний. Він визначає рівень професіоналізму за організації профілактичної роботи з конкретними учнями в конкретних умовах, знайомить майбутніх учителів з усією багатогранністю існуючих засобів, методів, прийомів і досвідом роботи з перевиховання важковиховуваних учнів.

Стратегія психолого-педагогічної підготовки майбутніх учителів до роботи із важковиховуваними учнями повинна здійснюватися на таких засадах, як цілісний підхід до цієї проблеми; використання гуманістичних технологій; фундаментальна підготовка в галузі наук, які торкаються названої проблеми, включаючи такі дисципліни, як психологія (зокрема вікова і педагогічна), педагогіка, філософія, соціологія, медицина, правознавство тощо; гнучкість навчальних програм,

орієнтованих на різний рівень підготовки студентів; оптимальне співвідношення між навчальними планами та індивідуальними особливостями студентів; вузька спеціалізація підготовки в галузі профілактики та перевиховання важковиховуваних учнів з урахуванням потреби регіону в спеціалістах, здатних вирішувати конкретні регіональні проблеми з питань організації виховної роботи не тільки з важковиховуваними учнями, але й з їхніми батьками (за цих умов психологічна підготовка повинна включати в себе достатній обсяг семінарських і практичних занять, участь в реальній діяльності різноманітних освітянських закладів та громадських організацій).

Висновки

Наповнення навчального процесу вищого навчального педагогічного закладу відповідним змістом повинно здійснюватися поетапно: початкова підготовка майбутніх учителів у межах загальнотеоретичних дисциплін; блок психологічних і педагогічних знань; факультатив «Методика роботи із соціально занедбаними учнями»; подальше поглиблення знань у рамках прикладних спецкурсів, практикумів і факультативів; закріплення одержаних знань під час навчальних і виробничих практик; залучення студентів до науково-дослідницької роботи з даної проблеми.

Перспективи подальших досліджень проблеми підготовки вчителів до роботи з важковиховуваними потребують напрямки формування умінь і навичок організації профілактичної роботи та процесу перевиховання через взаємодію з різними громадськими організаціями; використання одержаних знань при написанні кваліфікаційних робіт.

ЛІТЕРАТУРА:

1. Бадюл С.С. Професійно-педагогічні цінності як психолого-педагогічна основа процесу становлення майбутнього вчителя початкових класів/ С.С. Бадюл // Рідна школа. – 2002. – №6. – С.14–15.
2. Губарева Л.Ф. Формирование профессиональной готовности студентов факультетов начальных классов к реализации принципов гуманной педагогики: Автореф. дис. канд. пед. Наук/ Л.Ф.Губарева: – Екатеринбург, 1994. – 20с.
3. Козубовська І. В. Роль і функції соціально-психологічної служби в роботі з сім'єю / І. В. Козубовська, В. Ю. Керецман, Г. В. Товканець. — Ужгород: УжДУ, 1998. — 173 с
4. Козубовська І. В. Соціальна профілактика девіантної поведінки: корекція відхилень у поведінці важковиховуваних дітей в процесі професійного педагогічного спілкування / І. В. Козубовська. — Ужгород: УжДУ, 1998. — 196 с.