

Міністерство освіти і науки України  
Мукачівський державний університет  
Кафедра менеджменту та управління економічними процесами



## **Економіка підприємства**

Методичні вказівки  
до написання та захисту курсових робіт

для студентів заочної форми навчання  
напряму підготовки 6.030601 «Менеджмент» ОС «Бакалавр»

Мукачево  
МДУ 2017

УДК 338  
ББК 72.065.029

*Розглянуто та рекомендовано до друку науково-методичною радою  
Мукачівського державного університету  
протокол №10 від 16.03.17 р.*

*Розглянуто та схвалено на засіданні кафедри менеджменту та управління  
економічними процесами  
протокол № 13 від 13.02.2017 р.*

### **Укладачі**

**Рубіш М.А.** – к.е.н., доцент кафедри менеджменту та управління економічними процесами МДУ

**Когут Л.І.** – ст. викладач кафедри менеджменту та управління економічними процесами МДУ

### **Рецензент**

**Максименко Д.В.** - к.е.н., доцент кафедри обліку і оподаткування та маркетингу

Ек 45

**Економіка підприємства:** Методичні вказівки до написання та захисту курсових робіт для студентів заочної форми навчання напряму підготовки 6.030601 «Менеджмент» ОС «Бакалавр» / укладачі М.А. Рубіш, Л.І. Когут. - Мукачево : МДУ, 2017. - 43 с.

Видання містить методичні рекомендації щодо структури, змісту, оформлення, виконання обов'язкової розрахункової частини та захисту курсової роботи, а також критерії оцінювання курсової роботи, список рекомендованої літератури та додатки.

Призначене для студентів освітнього ступеня «Бакалавр» за напрямом підготовки 6.030601 «Менеджмент» заочної форми навчання.

© МДУ, 2017

## Зміст

<b>Вступ.....</b>	<b>4</b>
<b>1. ЗАГАЛЬНІ ПОЛОЖЕННЯ .....</b>	<b>5</b>
1.1 Мета і завдання курсової роботи.....	5
1.2 Загальна схема виконання курсової роботи.....	6
1.3 Вибір і затвердження теми курсової роботи .....	7
1.4 Наукове керівництво курсової роботою.....	8
<b>2. ВИМОГИ ДО СТРУКТУРИ, ОБСЯГУ ТА ЗМІСТУ КУРСОВОЇ РОБОТИ.....</b>	<b>9</b>
2.1 Титульна сторінка .....	9
2.2 Зміст.....	10
2.3 Вступ.....	10
2.4 Основна частина.....	11
2.5 Методичні рекомендації до виконання обов'язкової розрахункової частини.....	12
2.6 Висновки.....	17
2.7 Додатки.....	17
<b>3. ВИМОГИ ДО ОФОРМЛЕННЯ КУРСОВОЇ РОБОТИ.....</b>	<b>19</b>
3.1 Вимоги до оформлення тексту курсової роботи.....	19
3.2 Вимоги до оформлення списку використаної літератури.....	20
3.3 Вимоги до оформлення додатків.....	20
3.4 Вимоги до оформлення рисунків, таблиць та формул.....	22
3.5 Загальні правила цитування та посилання на використані джерела...	24
<b>4. ПОРЯДОК ЗАХИСТУ КУРСОВОЇ РОБОТИ.....</b>	<b>25</b>
<b>5. ТЕМАТИКА КУРСОВИХ РОБІТ.....</b>	<b>27</b>
<b>6. СПИСОК РЕКОМЕНДОВАНОЇ ЛІТЕРАТУРИ.....</b>	<b>29</b>
<b>7. ІНФОРМАЦІНІ РЕСУРСИ.....</b>	<b>34</b>
<b>8. ДОДАТКИ.....</b>	<b>35</b>

## ВСТУП

Навчальна дисципліна «Економіка підприємства» вивчає закономірності і правила використання різногалузевими підприємствами певних, суворо обмежених ресурсів для випуску певних видів продукції (робіт, послуг) та їх розподілу серед різних споживачів.

Метою навчальної дисципліни «Економіка підприємства» є формування у студентів компетентностей щодо використання основ прикладної економіки, методів організації ефективного господарювання для вирішення конкретних економічних завдань підприємства на сучасному етапі розвитку економіки.

Відповідно до навчального плану підготовки бакалаврів за напрямом підготовки 6.030601 «Менеджмент» передбачено виконання студентами заочної форми навчання курсової роботи, яка є важливою формою самостійного поглибленого вивчення навчального матеріалу. Виконання та захист курсової роботи - одна з форм контролю рівня здобуття певних професійних компетентностей, важливий етап підготовки до майбутньої практичної діяльності. Професійні компетентності, які отримують студенти в процесі виконання курсової роботи:

- здатність обґрунтовувати умови та особливості створення, господарювання та управління підприємством;
- можливість визначати вартість та оцінювати ефективність використання ресурсів підприємства;
- проводити оцінку ефективності використання основних засобів підприємства;
- визначати вартість нематеріальних активів підприємства;
- проводити оцінку ефективності використання оборотних коштів підприємства;
- проводити оцінку ефективності використання трудових ресурсів підприємства;
- визначати процес управління підприємством та обґрунтовувати тип організаційної структури управління;
- проводити оцінку рівня якості та конкурентоспроможності продукції підприємства;
- визначати фінансові результати діяльності підприємства та оцінювати їх рівень;
- проводити оцінку економічної ефективності діяльності підприємства;
- проводити оцінку ефективності діяльності підприємства на підставі визначення результатів та витрат.

Курсова робота має велике значення для формування вказаних компетентностей шляхом набуття умінь самостійно опрацьовувати джерела з відповідної теми, аналізувати та узагальнювати, структурно-логічно викладати матеріал, який було досліджено, та розробляти пропозиції щодо вирішення проблем із теми роботи. Виконання курсової роботи вимагає вміння використовувати математичні, статистичні, облікові та інші способи обробки інформації, що є обов'язковою умовою кваліфікації кожного економіста.

# 1. ЗАГАЛЬНІ ПОЛОЖЕННЯ

## 1.1 Мета і завдання курсової роботи

Виконання курсової роботи є складовою навчального процесу з дисципліни «Економіка підприємства».

Метою курсової роботи є формування компетентностей щодо визначення доцільності певного виробництва на підставі розрахунку системи показників економічної ефективності використання ресурсів та підприємства в цілому, а також закріплення та поглиблення знань, набутих студентами у процесі теоретичного вивчення курсу, навчитись застосовувати їх у практичному вирішенні питань діяльності підприємства.

Виконуючи курсову роботу студент повинен зробити аналіз основних техніко-економічних показників роботи підприємства, самостійно виконати економічні розрахунки по темі курсової роботи, виявити резерви і запропонувати заходи щодо підвищення ефективності діяльності підприємства в майбутньому. У роботі важливо узагальнити вітчизняний та зарубіжний досвід господарювання на аналогічних підприємствах і в організаціях різних форм власності.

Виконання курсової роботи спонукає студента ґрунтовно вивчити законодавчі акти з питань економічних відносин, спеціальні наукові видання, у яких досліджуються питання цих відносин за темою курсової роботи та поглибити засвоєння дисципліни «Економіка підприємства».

У процесі роботи над курсовою роботою студент повинен самостійно віднайти і вивчити літературні джерела з обраної теми, зробити аналіз статистичних даних діяльності підприємства, показати вміння застосовувати свої теоретичні знання у розв'язанні конкретних економічних питань організації і планування роботи підприємства з урахуванням форми власності.

Для досягнення поставленої мети необхідно виконати такі завдання:

- 1) узагальнити теоретичні основи з тематики курсової роботи;
- 2) провести розрахунки певних економічних показників, на підставі чого здійснити аналіз ефективності діяльності досліджуваного підприємства;
- 3) узагальнити показники аналізу діяльності та рекомендувати шляхи їх вдосконалення на підприємстві об'єкті дослідження.

Відповідно до встановлених завдань основна частина курсової роботи поділяється на три складові:

- перший розділ присвячено узагальненню теоретичних засад відповідно до заданої тематики;
- другий розділ - розрахункова частина, яка полягає у розрахунку певних техніко-економічних показників діяльності підприємства;
- третій розділ - узагальнення виконаних розрахунків, обґрунтування доцільності та пропозиції до удосконалення діяльності підприємства.

Курсова робота дає можливість студентам:

- 1) закріпити теоретичні знання з навчальної дисципліни і навчитися

практично виконувати економічні розрахунки;

2) розвинути навички самостійної роботи з законодавчими і нормативними документами, економічною літературою;

3) відпрацювати вміння розраховувати економічні показники і розробляти таблиці, складати діаграми і схеми з використанням комп'ютерної техніки.

Зміст курсової роботи та якість її оформлення повинні відповідати сучасним вимогам до таких робіт. При оцінюванні курсової роботи береться до уваги не лише якість самої курсової роботи, а й відповідність її оформлення стандартам. В іншому випадку невідповідність в оформленні курсової роботи державним стандартам і встановленим вимогам може суттєво вплинути на остаточну оцінку роботи.

## **1.2 Загальна схема виконання курсової роботи**

Виконання курсової роботи є важливим засобом формування логіки економічного мислення, а також поглиблення знань щодо змісту законів та закономірностей у сфері економіки підприємства.

Основними вимогами, що ставляться до курсової роботи, є:

- логічне викладення та взаємозв'язок теоретичного і практичного матеріалу;

- актуальність обраної теми та практична значущість дослідження, його зв'язок з практикою базового підприємства і проблемами економічного розвитку;

- науковий, творчий підхід до вирішення дискусійних проблем, самостійний характер дослідження та його високий науково-теоретичний рівень;

- обґрунтованість висновків.

У процесі виконання курсової роботи студент повинен показати високий рівень теоретичної підготовки, проявити здібності до проведення теоретичних досліджень та вирішення проблем, що виникають у господарській практиці. Ключовою вимогою при підготовці курсової роботи є творчий підхід, вміння обробляти та аналізувати інформацію, робити самостійні висновки, обґрунтовувати доцільність і ефективність запропонованих рішень, чітко і логічно викладати свої думки.

Зміст роботи мають складати результати теоретичних досліджень та практичних розрахунків із актуальних проблем економіки підприємств.

Основні етапи виконання курсової роботи:

1. Вибір і затвердження теми та визначення об'єкта дослідження роботи;
2. Постановка мети і конкретних завдань дослідження;
3. Вивчення літературних джерел з обраної теми та підготовка інформаційної бази для написання роботи;
4. Складання розширеного плану і узгодження його з керівником;
5. Написання і технічне оформлення роботи (вступ, основна частина,

висновки, список використаної літератури);

6. Подача роботи керівнику для перевірки;

7. Робота над зауваженнями керівника роботи;

8. Захист курсової роботи.

### **1.3 Вибір і затвердження теми курсової роботи**

Тематика курсової роботи визначається викладачами кафедри менеджменту та управління економічними процесами, періодично уточнюється з урахуванням змін, що відбуваються в законодавстві України, економічній ситуації в державі та практиці господарювання.

Студенти заочної форми навчання вибір теми курсової роботи здійснюють з урахуванням своєї практичної діяльності та можливостей використання матеріалів підприємств та організацій, де вони працюють, або використовуючи інформацію що міститься на офіційному сайті Агентства з розвитку інфраструктури фондового ринку – [www.smida.gov.ua](http://www.smida.gov.ua) (Додаток А), власних інтернет-ресурсах підприємств Закарпатської області.

Студенти самостійно обирають тему роботи у відповідності до затвердженої тематики, на початку навчального семестру, в якому вона виконується.

Вибираючи тему курсової роботи студент повинен враховувати її актуальність, наукову і практичну значущість, а також наявність на підприємстві необхідних матеріалів, що стосуються обраної теми. Після погодження з науковим керівником тема закріплюється за студентом.

Якщо студент обирає тему, не визначену кафедрою, він повинен написати про це заяву на ім'я завідувача кафедрою, де слід зазначити назву обраної теми та обґрунтувати її вибір. Без погодження з керівником вільний вибір теми не дозволяється. Перелік рекомендованих тем подано в розділі 5 даного методичного видання.

Для складання плану курсової роботи рекомендується ознайомитися з проблемами, вирішення яких передбачає тема дослідження; опрацювати спеціальну наукову літературу, законодавчі та нормативні документи, які послідовно і логічно розкривають визначену тему.

План курсової роботи має бути логічним, а його підпункти сприяти всебічному висвітленню обраної теми. Правильно побудований план слугує організуючим початком курсової роботи, допомагає систематизувати матеріал, забезпечує послідовність його викладення. При написанні плану роботи може уточнюватися, вводиться нові пункти за рахунок зібраного матеріалу. Зміни в плані слід погоджувати з керівником. Разом із вибором теми визначається мета, завдання об'єкт та предмет курсової роботи.

При розкритті теми курсової роботи особливу увагу необхідно приділити роботі з літературою. В процесі вивчення літературних джерел студент має отримати повне уявлення про тему, коло проблем, які вона охоплює, про тенденції розвитку процесів і явищ, які розглядаються. Робота з літературою -

досить складний етап, його організація вимагає певної системи. Першим кроком повинно стати ознайомлення з відповідними розділами навчальних посібників, узагальнюючими монографіями з обраної теми курсової роботи. Після цього доцільно переходити до вивчення книжок, журнальних та газетних статей, інших матеріалів, що включено до бібліографії (переліку літературних джерел). Треба пам'ятати, що економіка підприємства - це живе творче наукове та практичне дослідження, яке постійно розвивається і вдосконалюється, збагачуючись новими висновками та положеннями. Тому спочатку треба ознайомитись із останніми виданнями, поступово переходячи до попередніх публікацій. У процесі роботи з літературою необхідно робити нотатки або у вигляді коротких записів прочитаної літератури своїми словами, або у вигляді цитат. Цитати мають бути дослівно переписані у лапках з обов'язковим посилання на літературне джерело.

#### **1.4 Наукове керівництво курсовою роботою**

Наукове керівництво курсовими роботами здійснюють викладачі кафедри. Наукові керівники затверджуються рішенням кафедри для кожного студента. В обов'язки наукового керівника входить:

- розробка завдання відповідно до теми курсової роботи;
- допомога студенту у складанні плану, списку першоджерел та монографічної літератури, які необхідно дослідити;
- консультування під час роботи над курсовою роботою;
- контроль за виконанням курсової роботи.

За професійні якості дослідження, його висновки і правильність оформлення курсової роботи відповідає сам студент. Після вибору і затвердження теми разом з керівником розробляється і узгоджується план майбутньої роботи.



## **2. ВИМОГИ ДО СТРУКТУРИ, ОБСЯГУ ТА ЗМІСТУ КУРСОВОЇ РОБОТИ**

Курсову роботу студент повинен виконувати на основі ретельного вивчення і узагальнення передового досвіду господарювання, описаного в літературних джерелах, обов'язкове використання статистичних даних, наведених у науковій літературі, періодичній пресі та щорічних виданнях, звітних матеріалах діяльності підприємства. Обсяг курсової роботи - 40-45 рукописних аркушів або 30-35 сторінок друкованого тексту формату А4 (включаючи таблиці, діаграми, графіки, тощо).

Відповідно до плану, курсова робота повинна включати наступні структурні елементи:

- титульний сторінка (додаток Б);
- зміст (додаток В);
- вступ;
- основна частина;
- висновки;
- список використаних джерел;
- додатки.

У готовому (чистовому) тексті не дозволяється робити виправлення, закреслення, вставки, скорочувати слова та використовувати аббревіатури (крім загальноприйнятих). В іншому випадку перелік умовних позначень, символів, одиниць, скорочень і термінів, а також використані маловідомі скорочення, нові символи, позначення та їх перелік може бути поданий у курсовій роботі у вигляді окремого списку, який розміщується перед вступом. Перелік треба друкувати двома колонками, в яких зліва за абеткою наводять, наприклад, скорочення, а з права - їх детальну розшифровку. Якщо в курсовій роботі спеціальні терміни, позначення, скорочення повторюються менше трьох разів – перелік не складають, а їх розшифровку наводять у тексті при першому згадуванні в дужках.

### **2.1 Титульна сторінка**

Титульна сторінка є першою у курсовій роботі. Зазначена на ньому інформація необхідна для обробки та пошуку роботи. На обкладинці титульного листа студенти заочної форми навчання вказують: назву органу, у відомчому підпорядкуванні якого перебуває вуз, назву вузу, факультету, кафедри, характер роботи (курсова робота), назву теми та підприємство, за матеріалами якого виконувалась робота (додаток Б). Нижче вказується група; курс; прізвище, ім'я та по батькові виконавця; прізвище, ім'я та по батькові керівника проекту та його науковий ступінь і посада; місто і рік виконання роботи. Також зазначають реєстраційний номер роботи, науковий керівник зазначає результати перевірки проекту та її допуску до захисту, а комісія - результати самого захисту.

## 2.2. Зміст

Зміст передбачає зазначення назв пунктів курсової роботи з посиланням на відповідні сторінки, на яких починається розгляд пункту. У змісті повинен міститись план курсової роботи (Додаток В). Структура плану курсової роботи має відображати логічну послідовність висвітлення проблеми, що винесена в назву теми. План має бути простим і складатись з трьох розділів, кожний з яких має не менше два підпункти, які розкривають його зміст. Не слід особливо перервантажувати план роботи, включаючи в нього велику кількість підрозділів.

## 2.3 Вступ

У вступі необхідно:

- обґрунтувати актуальність теми дослідження;
- чітко сформулювати мету і завдання;
- вказати об'єкт і предмет дослідження;
- розкрити ступінь вивчення проблеми в економічній літературі;
- вказати джерела інформації, залучені для виконання роботи;
- вказати структуру курсової роботи.

Одним з найбільш поширених та серйозних недоліків курсової роботи є недостатньо чітке і змістовне обґрунтування актуальності та значення теми, а також формулювання її мети і завдань.

Актуальність теми курсової роботи зумовлюється роллю і значенням об'єкта дослідження (запасів, основних засобів, тощо) для підприємства-об'єкта дослідження, його впливом на діяльність підприємства, тому при виборі теми курсової роботи слід виходити із його частки у складі майна (зобов'язань, капіталу) базового підприємства; наявності або відсутності розмаїття його структурних компонентів або видів; важливості для певної галузі або виду діяльності.

Актуальними також є курсові роботи, присвячені висвітленню певних проблем, що залишаються повністю або частково не вирішеними, не розкритими, а також проблем, що відіграють важливу роль в удосконаленні організації діяльності базового підприємства у сучасних умовах.

Разом із вибором теми визначається об'єкт та предмет дослідження.

Об'єкт дослідження – це процес або явище, що породжує проблемну ситуацію, обране для вивчення. Предмет дослідження – це процес, що вивчається у межах об'єкта дослідження.

Мета дослідження – запланований результат вирішення визначеної проблеми із використанням теоретичних, методологічних й практичних положень та методів дослідження. Не слід формулювати мету як «Дослідження..», «Вивчення..», «Аналіз..», тому що ці слова вказують на засіб досягнення, а не на неї саму. Мета роботи звичайно тісно переплітається з назвою дипломної магістерської роботи і повинна чітко вказувати, що саме вирішується в роботі.

Завдання дослідження визначаються поставленою метою і являють собою конкретні послідовні шляхи вирішення проблеми. Крім нечіткого визначення завдань дослідження, у вступі курсової роботи зустрічаються й інші типи недоліки. Так, наприклад, нерідко у вступі намагаються не лише поставити проблему, але й вирішити її. Такий підхід з методологічної точки зору є помилковим. Вступ повинен лише вводити в коло порушених проблем, визначати мету, характер та структуру майбутньої роботи.

Важливу роль відіграє правильний вибір методів дослідження – інструментарію, за допомогою якого отримують фактичний матеріал, що є необхідною умовою досягнення поставленої в роботі мети.

У складі джерел інформації слід вказати документи, облікові реєстри, форми звітності, посадові інструкції, тощо.

Структура курсової роботи. Наводиться перелік розділів та їх короткий зміст.

Обсяг вступу – до 3-х сторінок.

## **2.4 Основна частина**

Основна частина розкриває зміст курсової роботи, складається з розділів і підрозділів. Кожен розділ повинен починатися з нової сторінки.

Перший розділ – загальнотеоретичний має складатися з 2–3 підрозділів і містити:

- теоретичні положення з теми, яка досліджується;
- класифікацію факторів, що впливають на ефективність використання ресурсів (майнових, трудових, фінансових) підприємства;
- обґрунтування використання тих чи інших формул для проведення подальших розрахунків;
- короткий огляд розвитку галузі на сучасному етапі, до якої відноситься підприємство, що вибрано як об'єкт дослідження.

У цьому розділі відображається вміння студента використовувати набуті теоретичні знання, опрацювати літературу, в логічній послідовності викладати інформаційний матеріал отриманих результатів теоретичного дослідження в курсовій роботі.

Результатом теоретичного розділу повинен бути розкритий економічний зміст досліджуваної теми, наведена методика та обґрунтування використовуваних аналітичних залежностей для проведення подальших розрахунків.

В другому - аналітично-розрахунковому розділі курсової роботи необхідно:

- здійснити характеристику сучасного стану досліджуваного підприємства;
- проаналізувати статистичні матеріали та (або) фактичні дані підприємства за результатами яких виявляються і відображаються у курсовій

роботі сучасні тенденції розвитку, як в цілому по країні так підприємства зокрема;

- визначити характер впливу зовнішніх та внутрішніх чинників на результативність роботи підприємства;

- оцінити в динаміці поточну діяльність підприємства, проаналізувати можливості підприємства щодо вдосконалення його системи в цілому або окремих її елементів.

Вихідними даними для аналізу є економічна та фінансова документації підприємства, що обов'язково вкладаються в додатки.

Результати обчислень оформляються у вигляді таблиць, діаграм, графіків та повинні мати словесний опис в змісті курсової роботи.

Завершується аналітичний розділ ( який складається з 2-3 підпунктів) висновками, де у стислій формі наводяться результати проведених розрахунків і формулюються виявлені тенденції розвитку.

*Розрахункові* завдання є складовою частиною другого розділу та передбачає здійснення обчислень показників, алгоритми яких наведений у рекомендаційних додатках методичного матеріалу по виконанню розрахункової частини курсової роботи (підпункт 2.5). Кожен розрахунок повинен супроводжуватись стислим висновком, щодо характеру тенденції змін за отриманими результатами.

Третій розділ носить *рекомендаційний* характер, в якому обґрунтовуються пропозиції, що стосуються підвищення рівня ефективності використання наявних ресурсів досліджуванім підприємством та прогнозних очікувань щодо його економічного розвитку.

## **2.5 Методичні рекомендації до виконання обов'язкової розрахункової частини**

Відповідно до обраної теми курсової роботи студентам необхідно детально ознайомитися із особливостями діяльності досліджуваного підприємства та проаналізувати фінансову звітність (Форми №1 та 2) обраного підприємства за 2 останні доступні роки.

Провести комплексний аналіз структури капіталу підприємства та джерел його формування, а також відобразити їх динаміку у 2-річному розрізі. Результати аналізу узагальнити у формі *табл. 2.1.*

Провести розрахунок ключових показників майнового стану та сформулювати попередні висновки про достатність та ефективність використання капіталу підприємства. Перелік показників, які слід розрахувати, та наведено у *табл.2.2.*

Таблиця 2.1.

## Аналіз структури і динаміки капіталу та джерел його формування

за \_\_\_\_\_ рр.  
 (повна назва підприємства) (аналізований період)

Показники	Аналізований період, рік				Відхилення, за період *				Темп приросту, %
	20__		20__		20__ / 20__		20__ / 20__		
	тис. грн.	%	тис. грн.	%	Абс., т. грн.	Відн., %	Абс., т. грн.	Відн., %	
1. Необоротні активи									
Нематеріальні активи									
Основні засоби									
Відстрочені податкові активи									
Інші необоротні активи									
2. Оборотні активи									
Запаси									
Дебіторська заборгованість ДЗ									
- за товари, роботи, послуги									
- за розрахунками									
- інша поточна ДЗ									
Гроші та їх еквіваленти									
Інші оборотні активи									
Витрати майбутніх періодів									
<b>Баланс</b>									
1. Власний капітал									
Зареєстрований капітал									
Додатковий капітал									
Резервний капітал									
Нерозподілений прибуток (непокритий збиток)									
2. Довгострокові зобов'язання і забезпечення									
Довгострокові кредити банків									
Довгострокові забезпечення									
3. Поточні зобов'язання і забезпечення									
Короткострокові кредити банків									
Поточна кредиторська заборгованість:									
- за товари, роботи, послуги									
- за розрахунками з бюджетом									
- за розрахунками з оплати праці									
Інші поточні зобов'язання									
<b>Баланс</b>									

\* розрахувати відношення звітного до базового періоду.

Таблиця 2.2.

**Показники майнового стану** \_\_\_\_\_ **за** \_\_\_\_\_ **р**  
(повна назва підприємства) (аналізований період)

Перелік показників	Розрахункові формули	Оптимальні значення
Коефіцієнт зносу основних засобів	Знос основних засобів у звітному періоді / Первісна вартість основних засобів на поч. звітного періоду	Зменшення
Коефіцієнт оновлення основних засобів	Введення основних засобів у звітному періоді / Первісна вартість основних засобів на кін. звітного періоду	Збільшення
Коефіцієнт вибуття основних засобів	Списання та вибуття основних засобів у звітному періоді / Первісна вартість основних засобів на поч. звітного періоду	Повинен бути меншим, ніж коефіцієнт оновлення основних засобів
Індекс постійного активу	Основні засоби та інші необоротні активи / Власний капітал	Збільшення
Коефіцієнт реальної вартості майна	(Основні засоби + Виробничі запаси + Незавершене виробництво + Малоцінні та швидкозношувальні предмети) / Вартість активів підприємства	Відрізняються залежно від профілю підприємства

Провести розрахунок ключових показників ліквідності (табл. 2.3.) що відображають платоспроможність підприємства, та формуються попередні висновки про здатність підприємства швидко мобілізувати свої кошти для погашення зобов'язань.

Таблиця 2.3.

**Показники ліквідності діяльності** \_\_\_\_\_ **за** \_\_\_\_\_ **р**  
(повна назва підприємства) (аналізований період)

Перелік показників	Розрахункові формули	Оптимальні значення
Коефіцієнт покриття	Оборотні засоби / Поточні зобов'язання	> 1
Коефіцієнт швидкої ліквідності	(Оборотні засоби - Запаси) / Поточні зобов'язання	0,6 – 0,8
Коефіцієнт абсолютної ліквідності	(Поточні фінансові інвестиції + грошові кошти та їх еквіваленти) / Поточні зобов'язання	> 0 (збільшення)
Чистий оборотний капітал (гр. од.)	(Оборотні засоби – Поточні зобов'язання)	> 0 (збільшення)

Провести розрахунок ключових показників фінансової стійкості (табл. 2.4.) та формуються попередні висновки про рівень залежності досліджуваного акціонерного товариства від зовнішніх джерел фінансування (дебіторів та кредиторів).

Таблиця 2.4.

**Показники фінансової стійкості** \_\_\_\_\_ **за** \_\_\_\_\_ **р**  
(повна назва підприємства) (аналізований період)

<b>Перелік показників</b>	<b>Розрахункові формули</b>	<b>Оптимальні значення</b>
Коефіцієнт бюджетної автономії	Власний капітал / Активи	> 0,5
Коефіцієнт фінансування	(Забезпечення наступних витрат та платежів + Довгострокові зобов'язання + Поточні зобов'язання + Доходи майбутніх періодів) / Власний капітал	< 1
Коефіцієнт забезпечення власними оборотними засобами	(Оборотні засоби – Поточні зобов'язання) / Поточні зобов'язання	> 0,1
Коефіцієнт маневреності власного капіталу	(Оборотні засоби і поточні зобов'язання) / Власний капітал	Збільшення

Розрахувати показники рентабельності (табл. 2.5.) та сформулювати висновки про рівень ефективності діяльності підприємства на основі виявлення достатності одержуваного прибутку для покриття вартості основних ресурсів.

Таблиця 2.5

**Показники рентабельності діяльності** \_\_\_\_\_ **за** \_\_\_\_\_ **р**  
(повна назва підприємства) (аналізований період)

<b>Перелік показників</b>	<b>Розрахункові формули</b>	<b>Оптимальні значення</b>
Коефіцієнт рентабельності активів	Чистий прибуток / (Активи на початок звітного періоду + Активи на кінець звітного періоду) / 2	> 0 (збільшення)
Коефіцієнт рентабельності власного капіталу	Чистий прибуток / (Власний капітал на початок звітного періоду + Власний капітал на кінець звітного періоду) / 2	> 0 (збільшення)
Коефіцієнт рентабельності реалізації	Чистий прибуток / Чистий дохід від реалізації продукції	> 0 (збільшення)
Коефіцієнт рентабельності виробництва продукції	Чистий прибуток / Собівартість реалізації продукції	> 0 (збільшення)

Здійснити оцінювання стану ділової активності (табл. 2.6.) та сформулювати проміжні висновки про рівень ефективності використання ресурсів підприємства на базі розрахунку показників оборотності майна підприємства.

Таблиця 2.6.

**Показники ділової активності** \_\_\_\_\_ за \_\_\_\_\_ р  
(повна назва підприємства) (аналізований період)

Перелік показників	Розрахункові формули	Оптимальні значення
Коефіцієнт оборотності активів	Чистий дохід від реалізації продукції / (Активи на початок звітного періоду + Активи на кінець звітного періоду) / 2	Збільшення
Коефіцієнт оборотності кредиторської заборгованості	Чистий дохід від реалізації / (Кредиторська заборгованість на початок звітного періоду + Кредиторська заборгованість на кінець звітного періоду) / 2	Збільшення
Коефіцієнт оборотності дебіторської заборгованості	Чистий дохід від реалізації / (Дебіторська заборгованість на початок звітного періоду + Дебіторська заборгованість на кінець звітного періоду) / 2	Збільшення
Період погашення дебіторської заборгованості (дні)	365 / Коефіцієнт оборотності дебіторської заборгованості	Зменшення
Період погашення кредиторської заборгованості (дні)	365 / Коефіцієнт оборотності кредиторської заборгованості	Зменшення
Коефіцієнт оборотності запасів	Собівартість реалізованої продукції (робіт, послуг) / (Запаси на початок звітного періоду + Запаси на кінець звітного періоду) / 2	Збільшення
Коефіцієнт оборотності основних засобів (фондовіддача)	Чистий дохід від реалізації продукції / (Первісна вартість основних засобів на початок звітного періоду + Первісна вартість основних засобів на кінець звітного періоду) / 2	Збільшення
Коефіцієнт оборотності власного капіталу	Чистий дохід від реалізації продукції / (Власний капітал на початок звітного періоду + Власний капітал на кінець звітного періоду) / 2	Збільшення

У випадку якщо підприємство здійснює зовнішньоекономічну діяльність то необхідно рахувати ключових показників ефективності експортно-імпортних операцій підприємства і подати їх у таблиці (табл. 2.7).

Таблиця 2.7.

**Показники ефективності зовнішньоекономічної діяльності**

\_\_\_\_\_ за \_\_\_\_\_ р  
(повна назва підприємства) (аналізований період)

Перелік показників	Розрахункові формули
Прямий ефект від здійснення експортної діяльності	Чиста виручка від реалізації на експорт – Витрати
Порівняльний ефект від здійснення експортної діяльності	Прибуток, отриманий від експортної діяльності – Прибуток, отриманий від реалізації аналогічного обсягу продукції на внутрішньому ринку
Ефективність експорту	Прибуток від експортної діяльності / Витрати
Порівняльний ефект від здійснення імпортної діяльності	Вартість закуплених товарів на внутрішньому ринку – Сукупна вартість закуплених товарів на іноземних ринках
Ефективність імпорту	(Вартість закуплених товарів на внутрішньому ринку – Сукупна вартість закуплених товарів на іноземних ринках) / Сукупна вартість закуплених товарів на іноземних ринках



Формування узагальнюючих висновків про результати діагностики майнового стану підприємства – об’єкта дослідження показати у *таблиці 2.8.*, та навести перелік рекомендацій щодо можливих шляхів його покращення їх у короткостроковому періоді діяльності та на перспективу.

*Таблиця 2.8*

**Форма для узагальнення результатів розрахунку груп показників діяльності аналізованого підприємства**

Показники	Розрахункові формули	Аналізовані періоди, роки		Оптимальні значення
		20__	20__	
1. Показники майнового стану				
1.1.				
2. Показники ліквідності діяльності				
2.1.				
3. Показники фінансової стійкості				
3.1.				
4. Показники ділової активності				
4.1.				
5. Показники рентабельності діяльності				
5.1.				
6. Показники ефективності ЗЕД				
6.1.				

## 2.6 Висновки

У висновках викладають найважливіші наукові та практичні результати досліджень, проведених студентом. Висновки узагальнення досліджуваної теми, рекомендації щодо наукового та практичного використання здобутих результатів на досліджуваному підприємстві. На початку висновків оцінюють стан питання, далі розкривають методи вирішення поставлених у курсовій роботі проблем, результати їх практичного аналізу, формулюють практичні рекомендації, розроблені для досліджуваного підприємства.

У висновках викладають основні підсумки кожного розділу курсової роботи і пропозиції, спрямовані на вдосконалення діяльності підприємства.

Обсяг висновків до трьох сторінок друкованого тексту.

## 2.7 Додатки

Додатки до курсової роботи призначені розкривати, деталізувати її зміст. Додатками є носії інформації, що використовують для аналізу господарської діяльності суб’єкта господарювання (первинні документи, управлінські

документи, зведені та накопичувальні відомості, журнали та відомості, форми звітності, рекламні матеріали, таблиці допоміжних цифрових даних, ілюстрації допоміжного характеру тощо) і становлять базу аналітичних досліджень згідно з обраною темою.

Розміщуються додатки на останніх сторінках роботи відповідно до посилань на них за основним текстом. Кожен із них має бути позначений літерою (правий верхній кут).

Курсова робота обов'язково повинна містити додатки: статистичні звіти підприємств, схеми, розрахунки показників, довідкові таблиці.

### 3. ВИМОГИ ДО ОФОРМЛЕННЯ КУРСОВОЇ РОБОТИ

#### 3.1 Вимоги до оформлення тексту курсової роботи

Курсова робота повинна бути виконана державною українською мовою, у науковому стилі без орфографічних і синтаксичних помилок, із послідовно-логічним викладом матеріалу.

Курсова робота може бути написана від руки, чітким розбірливим почерком без виправлень, або виконана у вигляді комп'ютерного набору на одному боці сторінок стандартного білого паперу формату А4 (210x297 мм).

На цьому етапі необхідно пам'ятати ряд важливих моментів:

а) не допускати дослівного копіювання, переписування прочитаної літератури. Виклад має вестися самостійно і свідчити про те, що автор розібрався в суті розглянутих питань, має свою точку зору і може ясно і переконливо її викласти. При цитуванні окремих положень використаної літератури, а також при переказі обов'язково вказівку назву джерела і номера сторінки вихідного тексту;

б) кожен фактологічний приклад (цифра, таблиця, діаграма) повинна мати виноску, де вказується джерело, з якого вона запозичена і номер сторінки. Якщо розрахунок проводиться автором самостійно, то вказується, на основі яких даних проводився розрахунок;

в) виклад має вестися грамотною економічною мовою, без стилістичних і логічних помилок. Не рекомендується вживати слова і вирази-штампи, вести виклад від першої особи: «Я прийшов до висновку», «Я вважаю», «Мені здається», «На мою думку», «Ми відзначаємо», «Ми акцентуємо увагу»... Слід уникати в тексті частих повторень слів чи словосполучень. Оформлення тексту роботи має відповідати встановленим стандартам;

д) виноска, посилання на різні джерела та примітки оформлюються у суворій відповідності до існуючих правил.

Набір тексту курсової роботи здійснюється на комп'ютері через 1,5 міжрядкових інтервали (29–30 рядків на сторінці), друк на принтері з одного боку аркуша білого паперу формату А4 (210x297 мм) з використанням шрифтів текстового редактора Word Times New Roman. Висота шрифту – 14 мм. Поля: ліве – не менше 25 мм, праве – не менше 10 мм, верхнє і нижнє – не менше 20 мм. Шрифт друку повинен бути чітким, чорного кольору середньої жирності, щільність тексту – однаковою.

Сторінки курсової роботи нумерують арабськими цифрами у правому верхньому куті листа. Знак «номер» та крапку у кінці номера не ставлять. Першою сторінкою курсової роботи є титульна сторінка, яка включається до загальної нумерації сторінок і на якій номер сторінки не ставиться. Нумери проставляють на сторінках зі списком використаних джерел за винятком додатків.

Заголовки структурних частин курсової роботи: «ЗМІСТ», «ВСТУП», «РОЗДІЛ», «ВИСНОВКИ», «СПИСОК ВИКОРИСТАНОЇ ЛІТЕРАТУРИ», «ДОДАТКИ» друкуються великими літерами симетрично до тексту. Заголовки

підрозділів друкуються маленькими літерами (крім першої великої) з абзацного відступу. Крапка в кінці заголовка не ставиться. Відстань між заголовком (за винятком заголовка пункту) та текстом має дорівнювати 3–4 інтервалам в основному тексті. Кожну структурну частину курсової роботи слід починати з нової сторінки. Новий підпункт основної частини можна починати на тій же сторінці, на якій закінчився попередній, за умови, що крім заголовку на ній поміститься 2-3 рядки тексту. Заголовок від тексту роботи відривати не можна.

**ЗМІСТ, ВСТУП, ВИСНОВКИ, СПИСОК ВИКОРИСТАНОЇ ЛІТЕРАТУРИ** не нумерують як розділи. Номер розділу ставиться після слів «РОЗДІЛ», без крапки, а потім з нового рядка друкують заголовок розділу великими літерами. Підрозділи нумерують у межах кожного розділу, використовуючи номер розділу і порядковий номер підрозділу, між якими ставиться крапка: наприклад, «1.3.» (третій підрозділ першого розділу). Потім у тому ж рядку йде заголовок підрозділу. Заголовки підрозділів друкують маленькими літерами (крім першої великої) з абзацного відступу. Наприкінці заголовку крапку не ставлять.

### **3.2 Вимоги до оформлення списку використаної літератури**

Назви наукової і навчальної літератури та нормативних документів розміщують в алфавітному порядку прізвищ перших авторів або заголовків та нумерують у порядку зростання. Усі назви наводяться мовою оригіналу без перекладу. У списку використаних джерел обов'язково вказують прізвище та ініціали автора, повну назву джерела (книги, статті, тез, законів, інструкцій, тощо), місто видавництва, його назву та рік видання, кількість сторінок чи зазначають посилання на певні сторінки.

Загальний обсяг сторінок в книгах вказується в тому випадку, якщо посилання на неї проводиться повністю або відмічаються сторінки (від... до), якщо відносяться до окремої частини літературного джерела (табл.3.1).

Усі умовні розділові знаки, котрі відділяють окремі зони чи елементи у межах зон бібліографічного списку (за винятком граматичної пунктуації у назві видання) відділяються проміжками з двох сторін.

### **3.3 Вимоги до оформлення додатків**

Додатки оформлюються як продовження курсової роботи і розміщуються у порядку появи посилань у тексті курсової роботи. Додаток повинен мати заголовок, надрукований малими літерами з першої великої літери симетрично відносно тексту сторінки. Праворуч над заголовком малими літерами з першої великої друкуються слово «Додаток» і велика літера, що позначає додаток. Додатки слід позначати послідовно великими літерами української абетки, за винятком Г, Є, І, Ї, Й, О, Ч, Ь. Наприклад, додаток А, додаток Б і т.д.

Таблиця 3.1.

## Приклади бібліографічного опису у списку джерел

Законодавчі та нормативні документи	Конституція України : [зі змін. та допов., внесеними Законом України від 1 лют. 2011 р. № 2952-VI]. – Харків : Фактор, 2011. – 118 с. Про акціонерні товариства : Закон України від 17.09.2008 № 514-VI. Про Концепцію вдосконалення державного регулювання природних монополій : Указ Президента України від 27.09.2007 № 921/2007. Податковий кодекс України : за станом на 02.12.2010 № 2755-VI // Верховна Рада України. – К. : Парлам. вид-во, 2010. – 207 с.
Монографії	Гуменюк А. М. Безпека структурно-інституціональної трансформації економіки регіону: теоретичні основи та прикладні аспекти: монографія / Анатолій Маркович Гуменюк. – К. : НІСД, 2014. – 468 с.
Книги колективного авторства	Управління рекреаційними територіями : монографія / [О. М. Гаркуша, В. В. Горлачук, І. М. Песчанська, В. Г. В'юн] ; Акад. екон. наук України, Чорномор. держ. ун-т ім. Петра Могили. – Миколаїв : Іліон, 2010. – 235 с. - С.109-115.
Підручники	Трут О. О. Операційний менеджмент: підручник /О.О.Трут - К.: Академвидав., 2013. - 348 с.
Збірники наукових праць	Формування ринкової економіки: зб. наук. праць / М-во освіти і науки України, ДВНЗ «Київ. нац. екон. ун-т ім. Вадима Гетьмана» ; [відп. ред. О. О. Беляєв]. – Київ: КНЕУ, 2010. – Вип. 23. – 620 с. Конвергенція економік України та Європейського Союзу: проблеми і перспективи: зб. наук. праць / Нац. ун-т «Києво-Могилянська академія», каф. екон. теорії, Центр ім. Жана Моне з європейських студій при НаУКМА ; [редкол.: Ю. М. Бажал та ін.]. – Київ : Пульсари, 2012. – 164 с.
Стандарти	ДСТУ ГОСТ 12.0.230:2008. Система управління охороною праці. Загальні вимоги (ГОСТ 12.0.230-2007, IDT). – Чинний від 2008-10-01. – Київ: Держстандарт України, 2008. – [22] с. – (Система стандартів безпеки праці).
Стаття з книги	Базилевич В. Д. /В. Д. Базилевич // Фінанси. Бюджет. Податки : національна та міжнародна термінологія: у 3 т. / Ін-т світ. економіки і міжнар. відносин НАН України, Держ. навч.-наук. установа «Акад. фін. упр.»; за ред. Т. І. Єфименко. – Київ, 2010. – Т. 1. – С. 89–97.
Журнальні статті	Миронов Ю. Б. Державне регулювання процесу валідації методологій складання банківських рейтингів / Ю. Б. Миронов // Ефективність державного управління. – 2014. – № 39. – С. 231-238. Регіональні особливості праці населення України / Л. А. Чепелевська, Р. О. Моїсеєнко, Г. І. Баторшина [та ін.] // Вісник соціальної гігієни та організації охорони здоров'я України. - 2007. - № 1. - С. 25-29.
Електронні ресурси	Статистичний щорічник за 2012 рік [Електронний ресурс] / Держ. служба статистики України. – К. : Август Трейд, 2013. – Режим доступу : <a href="http://library.oseu.edu.ua/files/StatSchorichnyk_Ukrainy_2012.pdf">http://library.oseu.edu.ua/files/StatSchorichnyk_Ukrainy_2012.pdf</a> Миронов Ю. Б. Сильні та слабкі сторони різних показників надійності банківських рейтингів [Електронний ресурс] / Ю. Б. Миронов // Науковий вісник Херсонського державного університету. Серія «Економічні науки». – 2014. – Випуск 6, частина 5. – С.26-30. – Режим доступу : <a href="http://www.ej.kherson.ua/journal/economic_06/260.pdf">http://www.ej.kherson.ua/journal/economic_06/260.pdf</a>
Автореферати дисертацій	Свидрук І. І. Формування систем управління в підприємствах електронної торгівлі: автореф. дис. на здобуття наук. ступеня канд. екон. наук : 08.00.04 «Економіка та управління підприємствами (економіка торгівлі та послуг)» / Ірена Ігорівна Свидрук. - Львів, 2007. - 20 с.
Дисертації	Коцко Т. А. Економічне оцінювання інтеграційних управлінських рішень в паливно-енергетичному комплексі: дис. ... кандидата екон. наук : 08.02.03 / Тарас Аркадійович Коцко. – Львів, 2006. – 249 с.

Текст кожного додатка за потреби може бути поділений на розділи й підрозділи, які нумерують у межах кожного додатка. У цьому разі перед кожним номером ставлять позначення додатка (літеру) і крапку, наприклад, А. 2 – другий розділ додатка А; В. 3.1 – перший підрозділ третього розділу додатка В. Ілюстрації, таблиці та формули, які розміщені в додатках, нумерують у межах кожного додатка, наприклад: рис. Д. 1.2 – другий рисунок

першого розділу додатка Д; формула (А. 1) – перша формула додатка А.

При посиланні у тексті курсової роботи на додатки, вказується їх номер, наприклад: (дод. А.1.).

Додатки, розміри яких більше формату А 4, враховують як одну сторінку і згортають за форматом листів курсової роботи.

### 3.4 Вимоги до оформлення рисунків, таблиць і формул

Рисунки та таблиці ілюструють текстовий матеріал курсової роботи, тому у кожному розділі необхідно побудувати декілька схем, таблиць або рисунків. Таблиці, формули й рисунки потрібно виконувати у спосіб, у який виконано текстову частину курсового проекту. У машинописному тексті забороняється виконувати таблиці або рисунки ручним способом, а також не допускається їх сканування.

Таблиці і рисунки розміщують після першого згадування про них на цілому аркуші або його частині у такий спосіб, щоб їх можна було читати без повороту роботи або з поворотом за годинниковою стрілкою. Не рекомендується вставляти в роботу рисунки чи таблиці, розміром більшим за стандартний формат А4 (210x297мм). На одній сторінці курсової роботи може розміщуватись декілька рисунків або таблиць, але їх обов'язково розділяють текстом (Додаток Г). Не допускається розрив речення таблицею чи рисунком. На кожену таблицю чи рисунок у тексті повинні бути посилання, наприклад: «Структуру облікового процесу можна зобразити за допомогою блок-схеми (рис. 3.1)»; «Як видно із рис. 2.3»; «Показники табл. 2, свідчать, що ...».

*Приклад ілюстрації:*

*Для здійснення успішного управління виробничим процесом на підприємстві запроваджено організаційну структуру підприємства, яка показана на рисунку 1.2..*

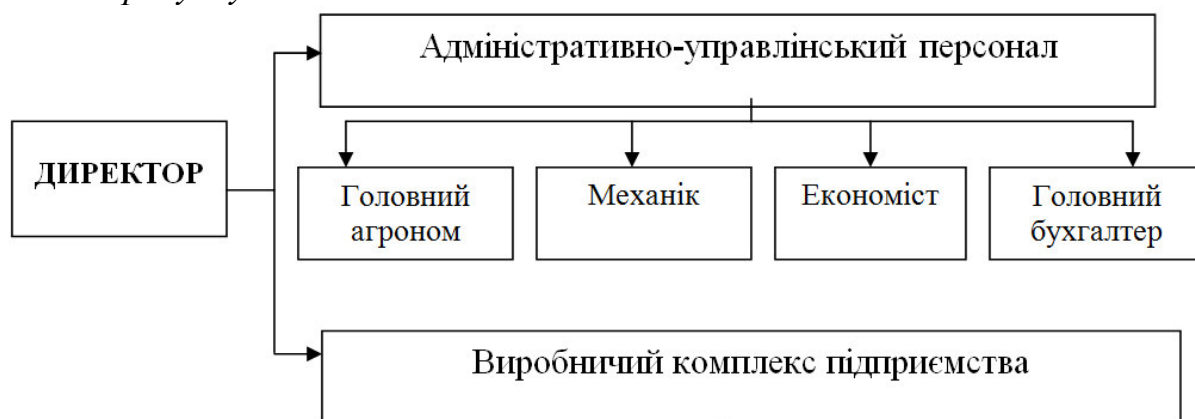


рис. 3.1. Організаційна структура підприємства

Ілюстрації мають доповнювати текст роботи, поглиблювати розкриття її суті, наочно ілюструвати думки автора і тому в тексті на кожену з них повинно бути посилання з коментарем. Ілюстрації позначають словом «Рис.» і нумерують послідовно в межах розділу (за винятком ілюстрацій, поданих у

додатках). Номер ілюстрації має складатися з номера розділу і порядкового номера ілюстрації, між якими ставиться крапка: наприклад, «Рис. 1.2» (другий рисунок першого розділу). Номер ілюстрації та її назва розміщуються послідовно під ілюстрацією по центру.

Ілюстрації (схеми, графіки тощо) і таблиці слід подавати в роботі безпосередньо після тексту, де їх згадано вперше або на наступній сторінці. Якщо вони містяться на окремих сторінках курсової роботи, то їх включають до загальної нумерації сторінок. Ілюстративні або табличні матеріали, розміри яких перевищують формат А4, розміщують у додатках. На всі ілюстрації мають бути посилання в тексті.

Цифровий матеріал, поданий у динаміці, краще подати у вигляді графіків і побудувати їх так, щоб не було великих вільних ділянок. Написи на осях графіка повинні бути короткими і не виходити за межі координатної сітки. На них обов'язково повинні бути позначення величин і відповідних розмірів у прийнятих скороченнях.

Цифровий матеріал, як правило, подається у вигляді таблиць. Таблицю слід розташовувати безпосередньо після тексту, у якому вона згадується вперше, або на наступній сторінці, таким чином, щоб її можна було читати без повороту тексту або з поворотом за годинниковою стрілкою. На всі таблиці мають бути посилання в тексті. При цьому слово «таблиця» пишуть скорочено, наприклад «... у табл. 2.3». Таблиці нумерують послідовно (за винятком тих, що розміщені в додатках) у межах розділу. У правому верхньому куті розміщують напис «Таблиця» із зазначенням її номера, який складається з номера розділу і порядкового номера таблиці, між якими ставиться крапка: наприклад, «Таблиця 2.4» (четверта таблиця другого розділу). Якщо таблиця переноситься на іншу сторінку, то над подальшими частинами пишеться, наприклад, «Продовження табл. 2.4». Назву таблиці друкують жирним шрифтом малими літерами (крім першої великої) і розміщують над таблицею по центру. У таблицях слід обов'язково зазначати одиницю виміру. Якщо всі одиниці виміру є однакові для всіх показників таблиці, то вони наводяться у заголовку. Одиниці виміру мають наводитися відповідно до стандартів. Чисельні величини у таблиці повинні мати однакову кількість десяткових знаків. Заголовки колонок таблиць починаються з великої літери.

Формули в курсовій роботі нумеруються у межах розділу. Номер формули складається з номера розділу і порядкового номера формули в розділі, між якими ставиться крапка. Нумери формул пишуть біля правого поля сторінки на рівні відповідної формули в круглих дужках, наприклад: «(1.1)» (перша формула першого розділу). Пояснення значень символів, числових коефіцієнтів у формулах необхідно подавати безпосередньо під формулою в тій послідовності, в якій вони дані в формулі, і кожне – з нового рядка. Перший рядок пояснення починають зі слова «де» без двокрапки. Рівняння і формули необхідно виділяти з тексту вільними рядками. Вище і нижче кожної формули потрібно залишати не менш як один вільний рядок. Якщо рівняння не вміщується в один рядок, його слід перенести після знака ): рівності (=) або після знаків плюс (+), мінус (–), множення (×) і ділення (:).

Наприклад:

$$\bar{A} = \frac{\sum_{i=1}^n A_i}{n} \quad (3.1)$$

де -  $\bar{A}$  - середній чистий дохід досліджуваного діапазону  $i=1,2,3 \dots n$ ;

$A_i$  - чистий дохід  $i$ -го періоду;

$n$  – кількість періодів дослідження.

### 3.5 Загальні правила цитування та посилання на використані джерела

При написанні курсової роботи студент повинен робити посилання на додатки, ілюстрації, таблиці, формули, літературні та інші джерела інформації.

При посиланні на нормативні документи вказують його порядковий номер у списку використаних джерел, взятий у квадратні дужки, наприклад, [2]. При посиланні на літературні джерела з великою кількістю сторінок вказують номери сторінок. Якщо джерела цитуються, то в кінці цитати, що закінчується лапками, ставиться порядковий номер використаного джерела та номер сторінки, на якій розміщена цитата (наприклад, [2, с. 32] або [2, с.30-31]).

Посилання на ілюстрації вказують порядковим номером ілюстрації, наприклад: «як це видно з рис. 1. 2». Посилання на таблиці вказують порядковим номером таблиці. При цьому слово «таблиця» в тексті пишуть скорочено, наприклад: «у табл. 1. 3». Посилання на формули вказують її порядковим номером, наприклад: «у формулі (3.2)». Посилання на раніше згадані рисунки, таблиці, додатки проводяться скороченим словом „дивись” (див.рис.1.1).

Загальні вимоги до цитування такі:

- текст цитати починається і закінчується лапками, та наводиться у граматичній формі автора, зі збереженням особливостей авторського написання;

- цитування повинно бути повним, без довільного скорочення авторського тексту та без перекручень думок автора. Пропуск слів, речень, абзаців при цитуванні допускається без перекручення авторського тексту і позначається трьома крапками;

- кожна цитата обов'язково супроводжується посиланням на джерело;

- при непрямому цитуванні (переказі, викладі думок інших авторів своїми словами), що дає значну економію тексту, потрібно гранично точно передавати думки автора, бути коректним щодо оцінювання його результатів і давати відповідні посилання на джерело.



#### 4. ПОРЯДОК ЗАХИСТУ КУРСОВОЇ РОБОТИ

Оформлена курсова робота здається студентом на кафедру менеджменту та управління економічними процесами для рецензії та попередньої оцінки не пізніше, ніж за 10 днів до захисту.

У рецензії до курсової роботи науковий керівник здійснює оцінку актуальності теми, глибини висвітлення реального стану справ у об'єкта дослідження, дає короткий аналіз позитивних сторін, допущених недоліків і помилок, формулює висновки щодо рівня теоретичних знань, глибини та комплексності підходу при аналізі досліджуваних проблем, прогресивності та прогнозованої ефективності запропонованих шляхів їх вирішення.

Прорецензовані роботи повертаються студентам. Роботи з негативною рецензією до захисту не допускаються і підлягають доопрацюванню та повторній здачі для рецензування.

Захист курсової роботи відбувається у встановлений деканатом термін у присутності студентів і комісії, до складу якої входять науковий керівник і викладачі кафедри, на якій виконано роботу.

Під час підготовки до захисту студент готує стислу доповідь щодо курсової роботи та наочний ілюстративний матеріал у вигляді таблиць, графіків, схем і т.п., які висвітлюють результати дослідження, основні висновки, узагальнення та пропозиції, що містяться у роботі. Рекомендована кількість ілюстрацій – 3-5.

Захист курсової роботи розпочинається з доповіді студента, в якій він у межах 5-8 хв. має висвітлити:

- актуальність теми;
- мету і завдання курсової роботи;
- об'єкт дослідження;
- структуру роботи;
- результати аналізу проблеми на досліджуваному об'єкті;
- зміст запропонованих заходів вирішення проблеми та обґрунтування їх соціальної і економічної ефективності.

Члени комісії, викладачі, спеціалісти, присутні на захисті, можуть задавати студентові запитання щодо змісту курсової роботи з метою визначення рівня та самостійності її підготовки. Відповіді студента мають бути конкретними, аргументованими і короткими.

Обсяг часу, відведений на загальний захист курсової роботи в розрахунку на одного студента, не повинен перевищувати 15 хвилин.

При оцінюванні курсової роботи враховують: зміст роботи, його відповідність обраній темі; глибину вивчення проблеми і логічну послідовність викладення матеріалу; самостійність думок, висновків і правильність їх формулювання; наявність обґрунтованих пропозицій щодо удосконалення діяльності підприємства та інших практичних рекомендацій, висновків стосовно об'єкту дослідження; позитивний відгук наукового керівника; вчасність подання роботи на рецензування.

Результати захисту курсових робіт обговорюються на закритому засіданні

комісії й оголошуються в той самий день головою комісії у присутності членів комісії та студентів.

Підсумкова оцінка за курсову роботу виставляється у формі середньозваженого балу. Середньозважений бал визначається як середньоарифметична з оцінок, отриманих за кожний структурний елемент, оцінений за чотирибальною шкалою. Середньозважений бал трансформується у підсумкову оцінку за національною шкалою, 100-бальною шкалою та шкалою ECTS.

Структурними елементами в системі оцінювання курсового проекту (роботи) виступають такі критерії:

- якість виконання теоретичної частини (логічна послідовність, науковий стиль викладу, глибина, всебічність і повнота викладення теоретичного матеріалу, опрацювання наукової проблеми, її зв'язок з практикою, сучасними інноваційними процесами в галузі; критичний аналіз публікацій з теми дослідження, вміння самостійно працювати з літературними джерелами, аналізувати концепції й використовувати теоретичні положення стосовно теми дослідження, узагальнювати окремі факти і процеси, робити висновки та ін.);

- якість виконання аналітичної та рекомендаційної частини (використання сучасних наукових методів, моделювання та інформаційних технологій, їх різноманітність та логіка застосування; оброблення, аналіз та інтерпретація фактичного матеріалу; обґрунтованість і практична значимість рекомендацій щодо удосконалення стану об'єкту дослідження);

- дотримання вимог щодо оформлення курсової роботи (стилістика написання, якість оформлення всіх структурних елементів дослідження);

- захист курсової роботи (вміння студента подавати результати свого дослідження, логічно структурувати доповідь).

- відповіді на додаткові запитання членів комісії.

Підсумкова оцінка за результатами виконання та захисту курсової роботи заноситься у бланк оцінювання (див. додаток К) за підписами всіх членів комісії, створеної для проведення захисту курсової роботи. Бланк оцінювання підшивається до роботи.

Студент, який на захисті курсової роботи отримав незадовільну оцінку, повинен доопрацювати її, звернувши увагу на висловлені зауваження, усунути зазначені недоліки і підготуватися до повторного захисту роботи у встановлений деканатом термін.

## 5. ТЕМАТИКА КУРСОВИХ РОБІТ.

1. Економічне обґрунтування напрямів розвитку підприємства.
2. Структура основних фондів підприємства та її оптимізація.
3. Ефективність використання основних фондів підприємства.
4. Формування амортизаційної політики підприємства.
5. Формування та використання капіталу підприємства.
6. Матеріальні ресурси підприємства і аналіз їх використання.
7. Фінансові ресурси підприємства та шляхи їх поповнення.
8. Організаційна структура управління підприємством та шляхи її удосконалення.
9. Дослідження кадрової політики підприємства в сучасних умовах.
10. Особливості встановлення норм і нормативів праці на підприємстві.
11. Шляхи підвищення ефективності використання персоналу підприємства.
12. Продуктивність праці персоналу підприємства та шляхи її підвищення.
13. Мотивація і оплата праці на підприємстві та шляхи її вдосконалення.
14. Аналіз виробничої і соціальної інфраструктури підприємства та шляхи її удосконалення.
15. Удосконалення форм та методів матеріально-технічного забезпечення на підприємстві.
16. Оцінка ефективності використання виробничих потужностей підприємства.
17. Витрати підприємства та їх оптимізація.
18. Цінова політика підприємства: загальна характеристика, методи встановлення цін і регулювання.
19. Фінансовий стан підприємства: оцінка і шляхи покращення.
20. Планування розвитку діяльності підприємства в сучасних умовах господарювання.
21. Бізнес-план як інструмент діяльності підприємства.
22. Дослідження напрямків планування виробництва і реалізації продукції.
23. Оцінка виробничої програми підприємства та шляхи її оптимізації.
24. Стандартизація та сертифікація продукції підприємства в сучасних умовах господарювання.
25. Методи управління асортиментом та якістю товарів на підприємстві.
26. Напрямки збільшення обсягів випуску і реалізації продукції підприємства.
27. Формування асортименту і структури випуску продукції підприємства.
28. Забезпечення якості і конкурентоспроможності продукції та послуг.
29. Методи оцінки ефективності виробничих інвестицій на підприємстві.
30. Розробка та аналіз управління реалізації інвестиційного проекту на підприємстві.
31. Підвищення рівня інвестиційної привабливості підприємства
32. Формування та розподіл прибутку підприємства в сучасних умовах господарювання .
33. Інноваційний розвиток підприємства як основа його економічного

розвитку.

34. Організаційні форми інноваційної діяльності.
35. Оцінка ефективності діяльності підприємства.
36. Шляхи підвищення ефективності діяльності підприємства в ринкових умовах господарювання.
37. Використання ресурсів підприємства та підвищення ефективності його діяльності.
38. Діагностика фінансово-економічного стану підприємства.
39. Аналіз фінансової стійкості підприємства.
40. Аналіз джерел коштів і їх впливу на фінансові результати підприємства.
41. Аналіз показників рентабельності і резерви її зростання.
42. Аналіз прибутку підприємства та шляхи його збільшення.
43. Економічна безпека підприємства і шляхи запобігання внутрішнім і зовнішнім загрозам.
44. Реструктуризація підприємства як напрямок фінансового оздоровлення.
45. Фінансове оздоровлення (санація) підприємства.
46. Механізм визначення і шляхи подолання банкрутства підприємства.
47. Управління кризовим станом підприємства.

## 6. СПИСОК РЕКОМЕНДОВАНОЇ ЛІТЕРАТУРИ

1. *Про банки і банківську діяльність* [Текст]: [закон України: офіц.текст: за станом на 1.01.2013]. – К.:Відомості Верховної Ради України (ВВР), 2001, № 5–6, ст. 30.
2. *Про відновлення платоспроможності боржника або визнання його банкрутом.* [Текст]: [закон України: офіц.текст: за станом на 1.01.2013]. – К.:Відомості Верховної Ради України (ВВР), 1992, № 31, ст. 440. – В редакції Закону № 4212-VI від 22.12.2011, ВВР, 2012, № 32–33, ст. 413.
3. *Про господарські товариства* [Текст]: [закон України: офіц.текст: за станом на 1.01.2013]. – К.: Відомості Верховної Ради України (ВВР), 1991, № 49, ст. 682.
4. *Про розвиток та державну підтримку малого і середнього підприємництва в Україні* [Текст]: [закон України: офіц.текст: за станом на 1.01.2013]. – К.: Відомості Верховної Ради України (ВВР), 2013, № 3, ст. 23).
5. *Про підприємництво* [Текст]: [закон України: офіц.текст: за станом на Редакція від 21.07.2012.– К.: Відомості Верховної Ради УРСР (ВВР), 1991, № 14, ст. 168.
6. *Про зайнятість населення* [Текст]: [закон України: офіц.текст { Відомості Верховної Ради УРСР (ВВР), 1991, № 14, ст. 170 }.
7. *Про захист прав споживачів* [Текст]: [закон України: офіц.текст: за станом на 02.12.2012.]. – К.: Відомості Верховної Ради України (ВВР),1991, № 30, ст. 379.
8. *Про захист від недобросовісної конкуренції* [Текст]: [закон України: офіц.текст: за станом на 13.01.2009]. – К.: Відомості Верховної Ради України (ВВР), 1996, № 36, ст. 164.
9. *Про інформацію* [Текст]: [закон України: офіц.текст: за станом на 10.08.2012]. – К.: Відомості Верховної Ради України (ВВР), 1992, № 48, ст.650.
10. *Про оплату праці* [Текст]: [закон України: офіц.текст: за станом на 09.12.2012]. – К.: Відомості Верховної Ради України (ВВР), 1995, № 17, ст.121.
11. *Про оподаткування прибутку підприємств* [Текст]: [закон України: офіц.текст]. – К.: Відомості Верховної Ради України (ВВР), 1995, № 4, ст. 28.
12. *Ансофф И.* Новая корпоративная стратегия. – СПб : Питер Ком, 1999.
13. *Адамчук В.В., Ромашов О.В., Сорокина М.Е.* Экономика и социология труда. – М.: ЮНИТИ, 1999. – 407 с.
14. *Андрощук Г.А., Крайнев П.Л.* Экономическая безопасность предприятия: защита коммерческой тайны: Монография. – К. : Инюре, 2000. – С. 7–50.
15. *Афанасьев М.В., Гончаров А.Б.* Экономика підприємства. – Харків : ІНЖЕК. 2003. – 409 с.
16. *Бланк И.А.* Инвестиционный менеджмент. – К.: МП «ИТЕМ» Лтд, «Юнайтед Лондон Трейд Лимитед», 1995. – 448 с.
17. *Білошкурський М. В.* Деякі особливості діагностики кризового стану підприємства // Актуальні проблеми економіки. – 2005. – № 3. – С. 85–90.

18. *Блинов А.О. и др.* Управленческий консалтинг корпоративных организаций: Учебник. – М.: ИНФРА-М, 2002. – 192 с.
19. *Бойчик І.М.* Економіка підприємства : Навч. посібник / І.М.Бойчик. – 2-ге вид., доп. і перероб. – К. : Атака, 2007. – 528 с.
20. *Бовыкин В.* Новый менеджмент: Управление предприятиями на уровне высших стандартов. Теория и практика эффективного управления. – М.: Экономика, 1997. – 368 с.
21. *Богиня Д.П., Грیشнова О.А.* Основи економіки праці: Навч. посібник. – К. : Знання-Прес. 2000. – 312 с.
22. *Бондарь Н.М.* Економіка підприємства: Навч. посібник. – К. : А. С. К. 2004. – 400 с.
23. *Буряк Л.Ю.* Економіка праці й соціально-трудоу відносини: Навч. посібник. – К.: ЦУЛ, 2004. – 438 с.
24. *Бухалков М.И.* Внутрифирменное планирование. – М. : ИНФРА – М. – С. 230 – 238.
25. *Василенко В.О.* Антикризове управління підприємством. – К. : ЦУЛ. – С. 9–24.
26. *Вебер А.В. и др.* Knowledge – технологии в консалтинге и управление предприятием /А. В. Вебер, А. Д. Данилов и др.; под ред. М.В.Финкова. – М. : Наука и техника, 2003. – 176 с.
27. *Васильков В.Г.* Організація виробництва: Навч. посібник. – К. : КНЕУ, 2003. – 600 с.
28. *Васильков В.Г., Дзюбенко Л.М.* Організація виробництва: Навч.-метод. посібник. – К.: КНЕУ, 2003. – С .161–181.
29. *Владимирова Л.П.* Прогнозирование и планирование в условиях рынка. –М. : «Дашков и К», 2001. – С. 287–290.
30. *Волков М.П., Денисенко М.П.* Економіка та організація інноваційної діяльності: Підручник. – К.: Професіонал, 2004. – 960 с.
31. *Гетьман О.О., Шаповал В.М.* Економіка підприємства : Навч. посібник. – К. : ЦНЛ, 2006. – 488 с.
32. *Горемыкин В.А. и др.* Планирование на предприятии: Учебник. – М. : Филинь, 2002. – 328 с.
33. *Горемыкин В.А., Нестерова Н.В.* Стратегия развития предприятия : Учеб. пособие. – М. : ИТК «Дашков и К», 2004. – 594 с.
34. *Грузинов В. П.* Экономика предприятия и предпринимательство : Учеб. пособие. – М.: «Софит», 1994. – 496 с.
35. *Деловое планирование (Методы. Организация. Современная практика): Учеб. пособие / Под ред. В.М. Попова.* – М. : Финансы и статистика, 1997. – 368 с.
36. *Державний класифікатор України.* Класифікація видів економічної діяльності. – К. : Держстандарт України, 1996. – 187 с.
37. *Економіка підприємства: Зб. практ. задач і конкр. ситуацій :* Навч. посібник / За ред. С.Ф. Покропивного. – К.: КНЕУ, 2000.– 250 с.
38. *Економіка виробничого підприємства :* Навч. посібник / За ред. Й.М. Петровича; – 2-е вид., перероб. і доп. – К. : Знання, 2001. – 408 с.

39. *Економіка підприємства* : Навч. посібник /За ред. Л.І. Шегди. – К.: Знання-Прес, 2001. – 336 с.
40. *Економіка підприємства* : Навч.-метод. посібник /Швиданенко Г. О., Покропивший С.Ф. та ін. – К.: КНЕУ, 2000. – 248 с.
41. *Економіка та організація діяльності об'єднань підприємств* : Навч. посібник / Чепурда Л.М., Беляєва С.С., Плахотнікова М.В. та ін.; за заг. ред. Л.М. Чепурди. – К.: ВД «Професіонал», 2005.
42. *Економіка торговельного підприємства*: Підручник/ За ред. проф. Н.М. Ушакової. – К.: Хрещатик. 1999. – 800 с.
43. *Єсінова Н. І. Економіка праці та соціально-трудова відносини* : Навч. посібник. – К.: Кондор, 2004. –432 с.
44. *Зятковський І. В. Фінанси підприємств* : Навч. посібник. – 2-ге вид., перер. і доп. – К. : Кондор, 2003.
45. *Ильин А.И. Планирование на предприятии*. –Минск: ООН «Новое знание», 2003.
46. *Ілляшенко С.М. Управління інноваційним розвитком* : проблеми, концепції, методи: Навч. посібник. – Суми : ВТД «Універ. книга», 2003. –278 с.
47. *Колот А.М. Соціально-трудова відносини: теорія і практика регулювання* : Монографія. – К.: КНЕУ, 2003. – 230 с.
48. *Колот А.М. Мотивація, стимулювання й оцінка персоналу* : Навч. посібник. – К.: КНЕУ, 1998. –224 с.
49. *Крайник О.П., Барвінська С.С. Економіка підприємства* : Навч. посібник – Львів: НУ «Львівська політехніка»: «Інтелект-захід», 2005. – 296 с.
50. *Круш П.В. Капітал та основні засоби підприємства*: Навч. посіб. – К. : ЦНЛ, 2005. – 168 с.
51. *Кулішов В.В. Економіка підприємства* : теорія і практика: Навч. посібник. – К.: Ніка-центр, 2004.
52. *Ломоносов А. В. Економіка підприємства*: Навч. посіб. – Миколаїв : НУК, 2004. – 328 с.
53. *Лігоненко Л.О. Антикризове управління підприємством* : Монографія. –К. : КНТЕУ, 2001.
54. *Манів З.О., Луцький І. М. Економіка підприємства* : Навч. посібник. – К.: Знання, 2004. – 580 с.
55. *Матюшenko І.Ю. Основи фінансового менеджменту* : Навч. посібник. –К.: ЦНЛ, 2003.
56. *Мельник Л.Г., Карінцева О.І. Економіка підприємства* : Конспект лекцій : Навч. посібник. – Суми : ВТД «Універ. книга», 2003. – 412 с.
57. *Новицький Н.И. Организация производства на предприятиях: Учеб.-метод. пособ.* – М.: Финансы и статистика. 2002. – 392 с.
58. *Науково-практичний коментар господарською кодексу України* / За ред. Макутова В.К. – К. : Юрінком Інтер, 2004. – 687 с.
59. *Організація виробництва* : Навч. посібник /Оніщенко О.В., Редкін А.С., Старовірець В.Я., Чевганова В.Я. – К.: Лібра, 2003. – 336 с.
60. *Орлов О.О. Планування діяльності промислового підприємства*. – К.: Вища школа, 2001. – 334 с.

61. *Осовська Т.В., Крушельницька О.В.* Управління трудовими ресурсами : Навч. посібник. – К.: Кондор. 2003. – 223 с.
62. *Павловська О.В.* Фінансовий менеджмент трудових ресурсів. – К.: Український фінансовий інститут, 1997. – 206 с.
63. *Петрович Й.М., Захарчипин Г.М., Буняк С.О.* Організація виробництва : Практикум. – К. : ЦНЛ, 2005.
64. *Плахтій М.О.* Вплив інвестиційних процесів на економічний розвиток регіону// Фінанси України. – 2004. – № 8. – С. 54–61.
65. *Плоткін Я.Д., Пащенко І.Н.* Виробничий менеджмент : Навч. посібник. – Львів : Державний університет «Львівська політехніка», 1999. – 258 с.
66. *Поршнев А.Г., Румянцева З.П.* Управление организацией: Учебник. – М. : ИНФРА, 1998. – 669 с.
67. *Примак Т. О.* Економіка підприємства : Навч. посібник. – К.: Вікар, – 2003. – 219 с.
68. *Реструктуризація підприємства:* Навч. посібник. /За ред. В.М. Заболотного. – К. : Міленіум, 2001. – 440 с.
69. *Семенов Г.А.* Економіка підприємства: Навч. посібник. – К. : ЦНД, 2005. – 328 с.
70. *Стратегическое планирование:* Учеб. пособие. /Под ред. А.Н. Петрова. – СПб : Знание; ГУЭФ, 2003. – 200 с.
71. *Сідун В. А., Пономарьова Ю.В.* Економіка підприємства : Навч. посібник. – К. : ЦНЛ, 2003. – 436 с.
72. *Стратегическое планирование* /Под ред. Уткина Э.А. – М. : ТАНДЕМ. ЭКМОС, 1998. – 380 с.
73. *Тарасюк Г.М., Шваб Л.І.* Планування діяльності підприємства. – К.: Каравела, 2003. – 427 с.
74. *Терещенко О.О.* Фінансова санація та банкрутство підприємств : Навч. посібник. – К. : КНЕУ, 2000. – 412 с.
75. *Ткаченко В.А.* Економіка підприємства: Навч. посібник. – К. : ЦНЛ, 2003. – 288 с.
76. *Тоцький В. І., Лавриненко В.В.* Організаційний розвиток підприємства : Навч. посібник. – К.: КНЕУ, 2005. – 247 с.
77. *Управління підприємствами:* сучасні тенденції розвитку : Монографія / Н.П. Гончарова, О.С.Федонін, Г.О. Швиданенко та ін. / За заг. ред. проф. О.С. Федоніна. – К. : КНЕУ, 2006. – 288 с.
78. *Управление организацией:* Учебник. / Под ред. А.Г. Плетнева, З.П. Румянцевой, Н.А. Соломатина. – М. : ИНФРА, 2000 – 669 с.
79. *Управление современной компанией* : Учебник. /Под ред. Б. Мильнера и Ф. Липса. – М.: Инфра-М, – 2001. – 586 с.
80. *Федонін О С., Рєпіна Г.М.* Потенціал підприємства: формування та оцінка : Навч. посібник. – К. :КНЕУ, 2003. – 316 с.
81. *Харів П. С.* Економіка підприємства : Зб. задач і тестів : Навч. посібник. – К. : Знання-Прес. – 2001. – 301 с.



82. Чаюн І.О., Бондар І.Ю. Планування виробничої програми підприємства та її ресурсне обґрунтування. – К. : КНТЕУ, 2000. – 126 с.
83. Шаповал В.М., Аврамчук Р.Н., Ткаченко О.В. Економіка підприємства : Уведення в спеціальність : Навч. посібник. / За наук. і заг. ред. д. е. н., проф. В.А. Ткаченка. – К.: ЦНЛ, 2003. – 288 с.
85. *Экономика предприятия*: Учебник / Под ред. проф. О.И. Волкова. – М. : ИНФРА, 1997. – 416 с.
86. *Экономика предприятия* : Учебник / Под ред. проф. В.Я. Горфинкеля, проф. В.А Швандара. – 2-е изд., перераб. и доп. – М.: Банки и биржи; ЮНИТИ, 1998. – 742 с.
87. Ястримська О.М. Економіка та організація виробництва у схемах : Навч. посібник. – Харків : Вид-во ХДЕУ, 2002. – 140 с.
88. Барановський О.І. Фінансова безпека: Монографія. – К.: Фенікс, 1999. С. 7–43.
90. Ілляшенко С.М. Економічний ризик : Навч. посібник. – К. :ЦНЛ, 2004.
91. Пересада А.А. Управління інвестиційним процесом. – Л. : Лібра, 2002. – 471 с.

## 7. ІНФОРМАЦІЙНІ РЕСУРСИ

№ з/п	Назва	Web-сторінка
1.	Бібліотека Мукачівського державного університету	<a href="http://msu.edu.ua/library/">http://msu.edu.ua/library/</a>
2.	Національна бібліотека України імені В. І. Вернадського	<a href="http://nbuv.gov.ua/">http://nbuv.gov.ua/</a>
3.	Агентство з розвитку інфраструктури фондового ринку України	<a href="http://www.smida.gov.ua/">http://www.smida.gov.ua/</a>
4.	Сайт про збалансовану систему показників	<a href="http://www.bscol.com">http://www.bscol.com</a>
5.	Компанія Alt – професійний аудиторський та консалтинговий бізнес	<a href="http://www.alt.com.ua/">http://www.alt.com.ua/</a>
6.	Верховна Рада України	<a href="http://iportal.rada.gov.ua/">http://iportal.rada.gov.ua/</a>
7.	Урядовий портал України	<a href="http://www.kmu.gov.ua/">http://www.kmu.gov.ua/</a>
8.	Міністерство економічного розвитку і торгівлі України	<a href="http://www.me.gov.ua/">http://www.me.gov.ua/</a>
9.	Національний банк України	<a href="http://www.bank.gov.ua/">http://www.bank.gov.ua/</a>
10.	Державна служба статистики України	<a href="http://www.ukrstat.gov.ua/">http://www.ukrstat.gov.ua/</a>
11.	Головне управління статистики в Закарпатській області	<a href="http://www.stat.uz.ua/">http://www.stat.uz.ua/</a>
12.	Закарпатська обласна державна адміністрація	<a href="http://www.carpathia.gov.ua/">http://www.carpathia.gov.ua/</a>
13.	Журнал «Інвестгазета»	<a href="http://www.investgazeta.net">http://www.investgazeta.net</a>
14.	Інтернет-ресурс „Вікіпедія”	<a href="http://uk.wikipedia.org/wiki/">http://uk.wikipedia.org/wiki/</a>
15.	Інтернет-портал для управлінців	<a href="http://www.management.com.ua">http://www.management.com.ua</a>

**Підприємства інформація про які міститься на офіційному сайті  
Агентства з розвитку інфраструктури фондового ринку**

№ з/п	ЄДРПОУ	Назва підприємства
1.	00194794	ПАТ "Закарпатський металургійний завод"
2.	00222189	ПАТ "Іршавський абразивний завод"
3.	00226282	ПАТ "Мукачівприлад"
4.	00226997	ПАТ "Мукачівський завод комплектних лабораторій"
5.	00292534	ПАТ "Мукачівський кар'єр"
6.	00307253	ПАТ "Мукачівська трикотажна фабрика "Мрія"
7.	00309134	ПАТ "Гроно-Текс"
8.	00309140	ПрАТ "Ужгородська швейна фабрика"
9.	00333575	ПАТ "Геліос"
10.	00371512	ПАТ "Свалявські мінеральні води"
11.	00382088	ПАТ "Кондитерська фабрика "А.В.К.", м.Мукачево"
12.	00382467	ПАТ "Мукачівський пивоварний завод"
13.	00412139	ПАТ "Іршавський завод продовольчих товарів"
14.	00845660	ПАТ "Птахофарика "Ужгородська"
15.	00901401	ПАТ "Берегівський дослідно-експериментальний завод діагностичного та гаражного обладнання"
16.	01032249	ПАТ "Перечинське деревообробне підприємство"
17.	01548208	ПрАТ Оптово-роздрібна торгово-побутова фірма "Закарпатмеблі"
18.	02574001	ПАТ "Готельно-туристичний комплекс "Інтурист-Закарпаття"
19.	02648811	ПрАТ по туризму та екскурсіях "Закарпаттурист"
20.	02969834	ПрАТ "Хустська фабрика "Нарцис"
21.	02969840	ПрАТ "Едельвейс"
22.	02969900	ПАТ фабрика "Говерла"
23.	03113934	ПАТ "Закарпатавтотранс"
24.	03327084	ПАТ Мукачівський завод залізобетонних виробів і конструкцій
25.	03481371	ПАТ "Закарпатнафтопродукт-Мукачево"
26.	04639472	ПАТ "Прогрес"
27.	04676533	ПАТ "Ужгородський завод "Електродвигун"
28.	05448610	ПАТ по газопостачанню та газифікації "Закарпатгаз"
29.	05495458	ПАТ "Закарпаття-Авто"
30.	05502344	ПАТ "Ужгородська взуттєва фабрика"
31.	05723430	ПАТ "Мукачівський "Верстатозавод"
32.	13592338	ПАТ "Швейна фабрика "Прометей"
33.	13597910	ПрАТ "Торговий дім "Мукачево"
34.	14307452	ПАТ Мукачівський завод "Точприлад"
35.	14308374	ПрАТ "Ужгородський механічний завод"
36.	14309988	ПАТ "Закарпатський завод "Електроавтоматика"
37.	14313783	ПАТ "Берегівський радіозавод"
38.	20445649	ТОВ "Барва"
39.	20455211	ПрАТ "Закарпатліс"
40.	20466321	Спільне українсько-угорсько-американське підприємство "Сільвер"
41.	22091380	ПрАТ "Котнар"
42.	30913130	ПрАТ "ЄВРОКАР"
43.	31326993	ТОВ "Закарпатська продовольча група"
44.	31509620	ПрАТ "Кришталеве джерело"
45.	31962854	ПрАТ "Скілур"

Міністерство освіти і науки України  
Мукачівський державний університет

Кафедра менеджменту та  
управління економічними процесами

## КУРСОВА РОБОТА

з дисципліни «Економіки підприємства»

на тему:

Діагностика фінансового стану підприємства  
(за матеріалами ТОВ «ЗакарпатАво»)

Студента(ки) III курсу групи Мн-31(з)  
напряму підготовки 6.030601 «Менеджмент»  
заочної форми навчання  
**Ганькович Денис Едуардович**  
**Керівник: к.е.н., доц. Рубіш М.А.**

Середньозважений бал \_\_\_\_\_

Оцінка за національною шкалою \_\_\_\_\_

Кількість балів \_\_\_\_\_ Оцінка ECTS \_\_\_\_\_

**Члени комісії:**

\_\_\_\_\_ ( підпис ) ( прізвище, ініціали )

\_\_\_\_\_ ( підпис ) ( прізвище, ініціали )

\_\_\_\_\_ ( підпис ) ( прізвище, ініціали )

Мукачево – 201\_ р.

**Зразок оформлення змісту курсової роботи з дисципліни «Економіка підприємства» на тему: «Управління інноваційним розвитком підприємства»**

**Зміст**

<b>Вступ.....</b>	<b>2</b>
<b>Розділ 1. Теоретичні аспекти управління інноваційною діяльністю підприємства.....</b>	<b>4</b>
1.1. Сутність та структура інноваційної діяльності підприємства.....	4
1.2. Основні чинники інноваційного розвитку підприємства.....	7
1.3. Методичні підходи до оцінювання ефективності управління інноваційною діяльністю підприємства.....	11
<b>Розділ 2. Дослідження механізму управління інноваційною діяльністю підприємства (за матеріалами ПАТ «Іршавський абразивний завод»).....</b>	<b>15</b>
2.1. Оцінка сучасного стану інноваційної діяльності підприємств в Україні.....	15
2.2. Аналіз показників фінансового-господарської діяльності ПАТ «Іршавський абразивний завод».....	18
2.3. Оцінка ефективності управління інноваційним розвитком ПАТ «Іршавський абразивний завод».....	22
<b>Розділ 3. Підвищення ефективності управління інноваційною діяльністю підприємства.....</b>	<b>25</b>
3.1. Обґрунтування резервів підвищення ефективності управління інноваційною діяльністю.....	25
3.2. Розробка комплексу заходів щодо активізації управління інноваціями в ПАТ «Іршавський абразивний завод».....	29
3.3. Прогнозування економічних показників виробничого підприємства при впровадженні інноваційних технологій. ....	32
<b>Висновки .....</b>	<b>35</b>
<b>Список використаних літератури.....</b>	<b>38</b>
<b>Додатки</b>	

## Зразок оформлення таблиці

Таблиця 2.1

**Фінансові результати діяльності підприємства ТОВ «ЗакарпатАвто»  
за 2013-2015 роки**

Показник	2013 р.	2014 р.	Відхилення 2014р. до 2013р.		2015 р.	Відхилення 2015р. до 2014р.	
			абсо- лютне, + / -	від- носне, %		абсо- лютне, + / -	від- носне, %
1. Чистий дохід (виручка) від реалізації	686531	625513,3	-61017,7	-8,89	1205109,2	579595,9	92,66
2. Собівартість реалізованої продукції	611734	563027,6	-48706,4	-7,96	1054859,5	491831,9	87,35
3. Валовий прибуток (збиток)	74796,7	62485,7	-12311	-16,46	150249,7	87764	140,45
4. Прибуток (збиток) від операційної діяльності	31387,4	29555,7	-1831,7	-5,84	99720,2	70164,5	237,40
5. Прибуток (збиток) від звичайної діяльності до оподаткування	30445,4	27825,9	-2619,5	-8,60	97617,9	69792	250,82
6. Прибуток (збиток) від звичайної діяльності	21823	20580,2	-1242,8	-5,69	73367,2	52787	256,49
7. Чистий прибуток (збиток)	21823	20580,2	-1242,8	-5,69	73367,2	52787	256,49

## Зразок бланку оцінювання курсової роботи з дисципліни «Економіка підприємства»

Відгук  
наукового керівника на курсову роботу з дисципліни  
«Економіка підприємства»

Студента \_\_\_\_\_ групи \_\_\_\_\_

Назва теми курсової роботи \_\_\_\_\_

Об'єкт дослідження \_\_\_\_\_

Структурний елемент оцінювання	Рекомендована оцінка
<p><b>1. Якість виконання <u>теоретичної частини</u> курсової роботи (I та II розділ)</b> (логічна послідовність, науковий стиль викладу, глибина, всебічність і повнота викладення теоретичного матеріалу, відображення дискусійних питань тощо) _____</p> <p>_____</p> <p>_____</p>	
<p><b>2. Якість виконання <u>аналітичної та рекомендаційної частини</u> курсової роботи (III розділ)</b> (передбачає характеристику сучасного стану досліджуваної теми на об'єкті дослідження, діагностування діяльності підприємства щодо обраного напрямку дослідження, ґрунтовний аналіз із використанням фактичного матеріалу та методичного інструментарію, а також формулювання рекомендацій щодо покращення діяльності досліджуваного підприємства. Обов'язкова наявність табличного та ілюстративного матеріалу в динаміці (діаграми, графіки), аналіз наведених показників тощо)</p> <p>_____</p> <p>_____</p> <p>_____</p> <p>_____</p>	
<p><b><u>Правильність оформлення курсової роботи</u></b> (вступ, висновки, обсяг, нумерація сторінок, оформлення заголовків, цифрового та графічного матеріалу, додатків, списку використаної літератури тощо) _____</p> <p>_____</p> <p>_____</p> <p>_____</p> <p>_____</p>	

Допущено до захисту « \_\_\_\_ » \_\_\_\_\_ 2015 р.

Науковий керівник: \_\_\_\_\_  
(П.І.Б.) \_\_\_\_\_ (підпис)Ознайомлено: « \_\_\_\_ » \_\_\_\_\_ 2015 р. \_\_\_\_\_  
(П.І.Б. студента) \_\_\_\_\_ (підпис)

**Підсумкове оцінювання курсової роботи  
з дисципліни «Економіка підприємства»**

<b>Структурний елемент оцінювання</b>	<b>Оцінка</b>
1. Якість виконання теоретичної частини курсової роботи	
2. Якість виконання аналітичної та рекомендаційної частини курсової роботи	
3. Правильність оформлення курсової роботи	
4. Захист курсової роботи	
5. Відповіді на додаткові запитання членів комісії	
Загальний середньозважений бал	
Загальна оцінка у балах за національною шкалою оцінювання	
Загальна оцінка за шкалою ECTS	

**Голова комісії:**

\_\_\_\_\_

(підпис)

\_\_\_\_\_

(прізвище, ініціали)

**Члени комісії**

\_\_\_\_\_

(підпис)

\_\_\_\_\_

(прізвище, ініціали)

\_\_\_\_\_

(підпис)

\_\_\_\_\_

(прізвище, ініціали)

\_\_\_\_\_

(підпис)

\_\_\_\_\_

(прізвище, ініціали)







Навчально-методичне видання

## **ЕКОНОМІКА ПІДПРИЄМСТВА**

Методичні вказівки до написання та захисту курсових робіт

Укладачі М.А. Рубіш, Л.І. Когут

Тираж 10 пр.

Свідоцтво про внесення суб'єкта видавничої справи до  
Державного реєстру видавців, виготовлювачів і розповсюджувачів  
видавничої продукції ДК № 4916 від 16.06.2015 р.

Редакційно-видавничий відділ МДУ,  
89600, м. Мукачево, вул. Ужгородська, 26