

При цьому, слід урахувувати конкретику проблем розвитку кожного окремого туристичного підприємства, що визначаються впливом чинників розвитку мотивації персоналу, залежно від сфери діяльності – виду туризму.

Список використаних джерел

1. Рябоконт І.Л. Мотивація як визначальний фактор підвищення результативності діяльності туристичних підприємств в Україні / І.Л. Рябоконт, О.О. Холодова. – [Електронний ресурс] – Режим доступу до сайту: <<http://nauka.kushnir.mk.ua/?p=27045>> [Посилання дійсне на 04.10.2018 р.].

2. Пілігрим К.І. Особливості розвитку туристичних підприємств із урахуванням ролі персоналу та його мотивації / Пілігрим К.І. // Зб. наук. праць: Торгівля, комерція, підприємництво. – Львів: ЛКА, 2014. – вип. 17. – С. 135 – 140.

3. Климчук А.О. Мотивація персоналу як складова ефективного управління підприємством / А.О. Климчук // Вісник соціально-економічних досліджень: зб. наук. праць. – Одеса: Одеський національний економічний університет. – 2016. – Вип. 1. – № 60. – С. 135 – 141.

УДК 911.3:726(477.87)(045)

Куротчин Р. В., Медвідь Л.І.

Мукачівський державний університет

me_lar@ukr.net

ДЕРЕВ'ЯНІ ХРАМИ ЗАКАРПАТСЬКОЇ ОБЛАСТІ В ТАБЛИЦЯХ БЛОКА

Важливим напрямком туристичної діяльності є пізнавальний туризм, який впливає на формування нових екскурсійних маршрутів, розробку спеціалізованих турів та залучення маловідомих культурно-історичних та природно-рекреаційних ресурсів.

Одним із таких ресурсів є дерев'яна архітектура, яка відображається в культурі етносу, який проживав або проживає на цій території. Вона пов'язана із культурною спадщиною та пам'ятками традиційної архітектури і є складовою комплексу послуг, пов'язаних із народними ремеслами, національною кухнею, розвагами.

Вивчення об'єктів сакральної (культової) архітектури займає важливе місце в підготовці фахівців туристичної сфери, які, крім професійних знань, вмінь та навичок, повинні володіти професійною мобільністю. Сьогодні в навчальному процесі при теоретичному навчанні та практичній діяльності успішно використовуються ділові ігри, тренінги, тести.

Одним із способів ознайомлення з об'єктами культурно-історичної спадщини та духовним надбанням Закарпатської області є релігійний туризм, який дозволяє популяризувати знання про культові споруди та пам'ятники, релігійні святині, сакральні місця та особливості храмового будівництва.

Одним із методів психолого-педагогічних технологій вивчення об'єктів релігійного туризму є таблиці Блока.

Таблиця Блока – випадково розташовані числа (або інші об'єкти) для тренування швидкого їх знаходження за порядком. Їх застосування пов'язано із темпом сприйняття, швидкістю зорових орієнтовно-пошукових рухів і скороченням часу пошуку інформативних фрагментів текстів.

Закладені в таблиці Блока принципи є універсальними, тому їх можна застосовувати на тренінгах різного змістового предметно-об'єктного наповнення [1]. Адаптація таблиці Блока до вивчення релігійних об'єктів Закарпатської області передбачає: самостійний пошук студентом зображень певної групи; проведення самостійної класифікації, групування, ранжування об'єктів (наприклад, 4 груп по 5 об'єктів у кожній групі); набуття навичок компонування, редагування, виявлення нових об'єктів; інші чинники розвитку особистості.

Аналіз дерев'яних церков Закарпатської області дає можливість виділити ті з них, які є різнорідними, значущими, контрастними (рис.1).

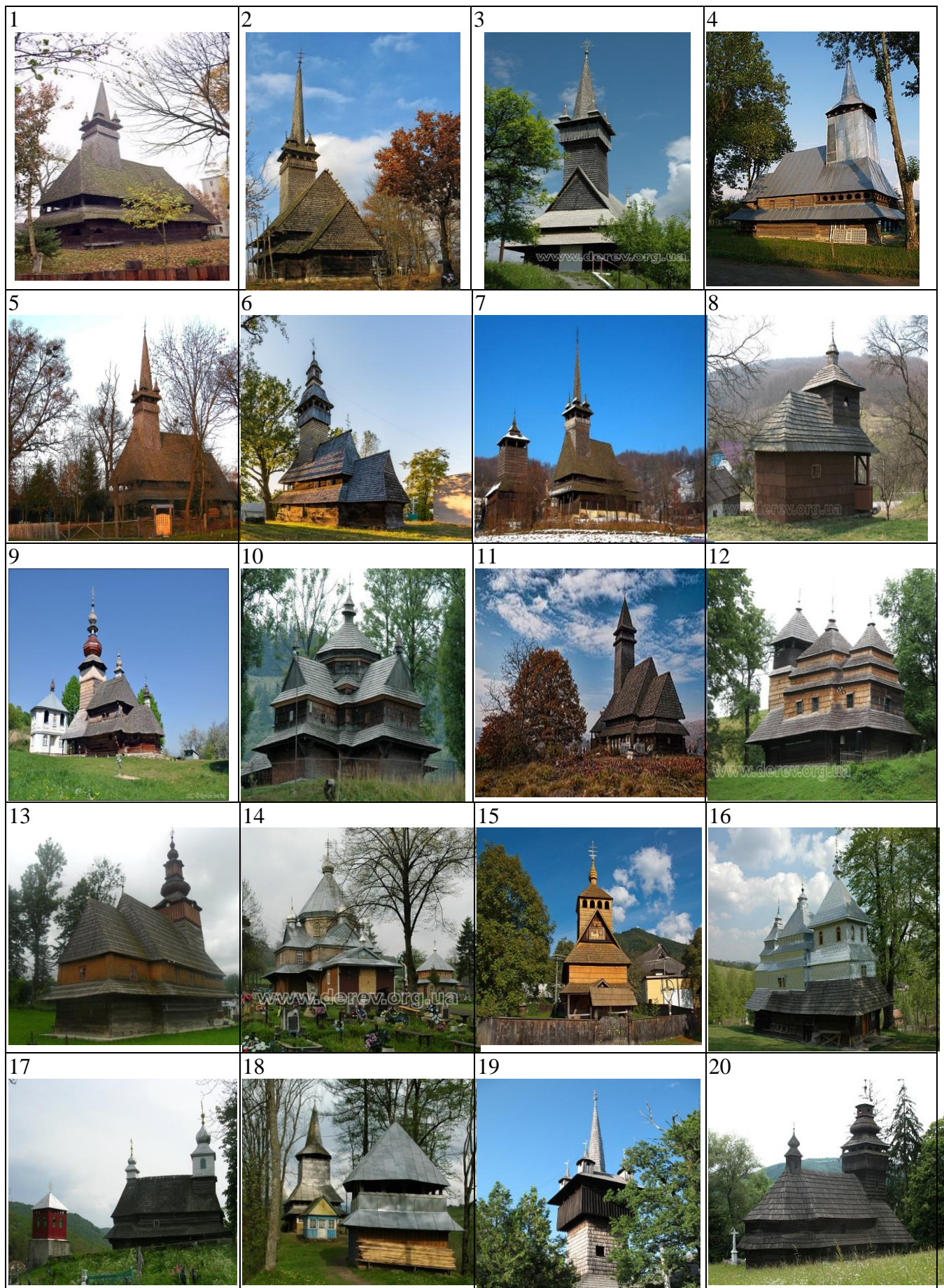


Рис. 1. Дерев'яні храми Закарпаття в таблиці Блока [2]

1. Церква Різдва Богородиці, XVI- XVIII ст., с. Стеблівка, Хустський район;
2. Церква св. Миколая, 1779 рік, с. Данилово, Хустський район;
3. Церква св. Миколая, 1604 рік, і дзвіниця с. Нижня Апша (Діброва), Тячівський район;
4. Церква св. Великомученика Дмитра, 1780 рік, с.Репине, Міжгірський район;
5. Церква св. Миколая, XVII ст., 1704 рік, с. Сокирниця, Хустський район;
6. Церква св. Миколая, 1470 рік, с. Колодне, Тячівський район;
7. Церква св. Параскеви, XVII ст., 1753 рік, с. Олександрівка, Хустський район;
8. Церква святих апостолів Петра і Павла, кін. XVII ст., с. Уклин, Свалявський район;
9. Церква святого Миколи Чудотворця, 1588 рік, м. Свалява;
10. Церква Вознесіння Господнього (Струківська), 1842 рік і дзвіниця, 1813 рік, с.Ясіня, Рахівський район;
11. Церква святого Миколая («верхня»/»горішня»), 1428 рік, XVIII ст., с. Середнє Водяне, Рахівський район;
12. ЦеркваБлаговіщення, 1820 рік, с. Нижній Студений, Міжгірський район;
13. Церква Різдва Пресвятої Богородиці, 1762 рік, с. Пилипець, Міжгірський район;
14. Церква Преображення Господнього, 1780 рік, с. Лазещина, Рахівський район;
15. Церква Успіння Присвятої Богородиці, 1750 рік, с. Ділове, Рахівський район;
16. Церква святого АрхистратигаМихаїла, 1700 рік, XVIII ст., с. Вишка, Великоберезнянський район;
17. Церква святого Василя Великого, XVII ст., 1746 рік, с. Лікіцари, Перечинський район;
18. Церква Петра і Павла, XVIII ст., с. Сухий, Міжгірський район.
19. Реформаторська дзвіниця, XVIII ст., с. Гетен, Берегівський район;
20. Церква святого Миколая, XVII ст., 1794 рік, с. Черногорова, Великоберезнянський район.

Отже, на прикладі дерев'яних храмів Закарпатської області розроблено та запропоновано таблиці Шульте. Їх використання у вивченні дерев'яної храмової архітектури регіону сприяє концентрації, розвитку, тренуванню уваги, мислення та виступає чинником об'єктивного сприйняття культурно-історичних, архітектурних та мистецьких явищ та процесів.

Список використаних джерел

1. Свідоцтво про реєстрацію авторського права на твір №67838. Україна. Наукова стаття «Застосування таблиць Шульте при вивченні географічних та історичних дисциплін» / Бейдик О. О. (Україна). – 15.09.2016.; 2. Дерев'яні храми України [Електронний ресурс]. – <http://www.derev.org.ua/zakarp/lazeschyna.htm>



МУКАЧІВСЬКИЙ ДЕРЖАВНИЙ УНІВЕРСИТЕТ

89600, м. Мукачево, вул. Ужгородська, 26

тел./факс +380-3131-21109

Веб-сайт університету: www.msu.edu.ua

E-mail: info@msu.edu.ua, pr@mail.msu.edu.ua

Веб-сайт Інституційного репозитарію Наукової бібліотеки МДУ: <http://dspace.msu.edu.ua:8080>

Веб-сайт Наукової бібліотеки МДУ: <http://msu.edu.ua/library/>