

ПРОГНОЗУВАННЯ РІВНЯ БЕЗРОБІТТЯ НА РЕГІОНАЛЬНОМУ РИНКУ ПРАЦІ (ЗА МАТЕРІАЛАМИ ЗАКАРПАТСЬКОЇ ОБЛАСТІ)

А.Г. ЛИЗАНЕЦЬ, О.О. СУЗІКОВ
Мукачівський державний університет

В статті досліджено кореляційний взаємозв'язок регіонального рівня безробіття з різними соціально-економічними показниками розвитку Закарпатської області. На основі статистичної інформації по регіону побудовано лінійно-регресійну модель прогнозування рівня безробіття, визначено його залежність від рівня інфляції, обсягу капітальних інвестицій, кількості народжених, коефіцієнту злочинності, кількості студентів ВНЗ та ПТУ.

Ключові слова: безробіття, інфляція, капітальні інвестиції, кореляція, лінійно-регресійна модель.

Однією з корінних соціально-економічних проблем сучасного етапу розвитку вітчизняної економіки та важливою характеристикою ринку праці є безробіття. Надмірне безробіття негативно відбивається на економіці регіонів та країни загалом, саме тому вивчення цього питання є завжди актуальним.

Об'єкти та методи дослідження

Серед робіт, які стосуються проблеми регіонального безробіття в умовах сучасного ринку праці, виділяються праці К. Г. Кязимова, Ю. М. Маршавіна, П. М. Новикова, О. А. Рикова, І. М. Терюханова, З. В. Шемегоз та ін., в яких розкриваються сучасні погляди щодо його впливу на інші соціально-економічні показники, визначаються методики за якими можна розраховувати їх взаємозв'язок. Найчастіше досліджують взаємозв'язок рівня безробіття з показником інфляції, обсягом інвестицій, стадією економічного розвитку. На нашу думку, недостатнім є визначення впливу виключно одного з цих показників на безробіття. Існує необхідність проводити дослідження впливу відразу кількох показників, що дасть більше способів та можливостей для управління безробіттям.

Постановка задачі

Метою написання даної статті є дослідження впливу та взаємозв'язку між рівнем безробіття та соціально-економічними показниками розвитку регіону (Закарпатської області), визначення сили цих зв'язків, їх природи та на цій основі прогнозування рівня безробіття.

Результати та їх обговорення

Найбільш відомим дослідженням взаємозв'язків показника рівня безробіття з іншими соціально-економічними показниками є так звана «крива Філіпса».

Ще на початку ХХ ст. економісти розкрили взаємозв'язок між інфляцією та безробіттям. Статистичні дані показували, що у фазі піднесення рівень безробіття знижувався, а темп інфляції, навпаки, зростав. Протилежний хід подій простежувався у фазі спаду – рівень безробіття зростав, а інфляція знижувалася.

Лише у 1958 р. новозеландський економіст А. Філіпс опублікував статтю про взаємозв'язок між рівнем інфляції та величиною безробіття. Він виявив, що ціни завжди зростали, коли безробіття було малим. Зі зростанням рівня безробіття темпи інфляції уповільнювалися.

На підставі статистичних даних Філіпс побудував криву, що відображала несподівано стійку обернену залежність між темпами зростання інфляції та рівнем безробіття у Великій

Британії упродовж 1861-1957 рр. (див. рис. 1).

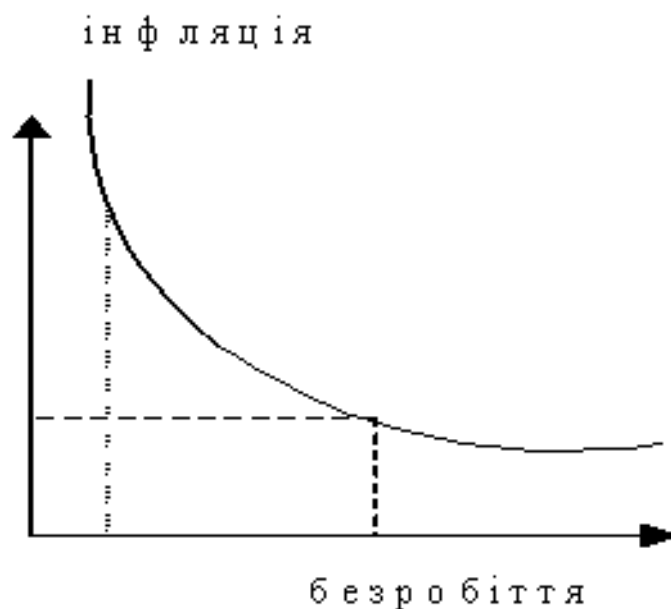


Рис. 1. Крива Філіпса [2]

По вертикальній осі Філіпс відклав темпи зростання номінальної заробітної плати, а по горизонтальній – рівень безробіття. Ця крива не перетинає вісь ординат, бо досягти абсолютного рівня зайнятості, тобто відсутності безробіття, практично неможливо.

Також такі науковці як Кязимова К.Г. та Лопатіна К.А. досліджували взаємозв'язок між рівнем безробіття та обсягом капітальних інвестицій. Їхні дослідження проводились за однаковою методикою й дали рівні результати. За дослідженням Кязимової К.Г. вважається, що чим вищим є рівень безробіття в країні, тим меншими будуть капітальні інвестиції в неї [3]. За результатами дослідження Лопатіної К.А. вигідніше інвестувати капітал у основні засоби саме під час високого рівня безробіття, і це дасть більший ефект при поживавлені економічної ситуації в країні [4].

Опрацювавши статистичні дані 2005-2011 рр. щодо рівня безробіття, а також рівня інфляції в Закарпатській області (див. табл.1), було змодельовано криву, яка вказує на характер взаємозв'язку цих двох показників. (див. рис. 2).

Таблиця 1. Соціально-економічні показники розвитку Закарпатської області [5]

Показники	Роки						
	2011	2010	2009	2008	2007	2006	2005
Рівень безробіття, %	1,6	1,8	1,7	3	2,3	2,8	3,4
Індекс інфляції, %	103	108,5	111,8	123,3	116,6	111,6	110,3
Обсяг капітальних інвестицій, млн. грн.	3352	2489	2429	3777	3036	2335	1381
Кількість народжених, осіб	18460	18301	18219	18292	16833	16530	15750
Кількість студентів ВНЗ та ПТУ, осіб	30634	32692	32874	32443	30913	30568	29590
Коефіцієнт злочинності (зарєєстрованих злочинів на 100 тис. населення)	581	544	458	412	421	446	532

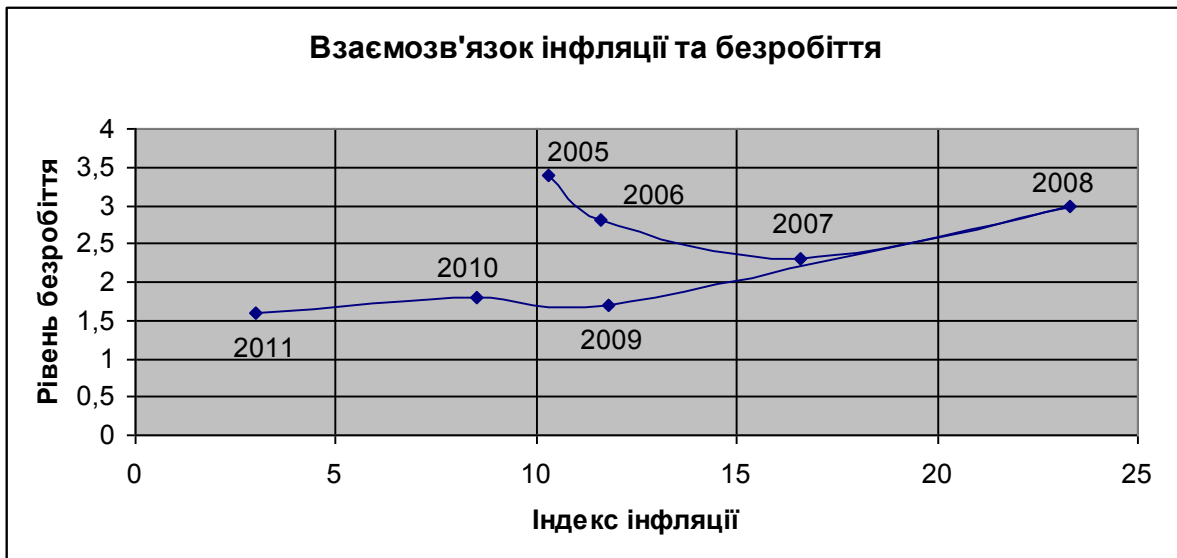


Рис. 2.

Крива взаємозв'язку інфляції та безробіття по Закарпатській області за 2005-2011 рр.

Аналізуючи рисунок 2, можна дійти висновку, що побудована крива має хаотичний характер. Однією з причин такої ситуації є різниця ведення обліку рівня безробіття в Великобританії та в Україні. В нашій державі існує таке поняття як приховане безробіття. В Україні офіційний рівень безробіття є нижчим за рівень природного безробіття (5%). Саме відсутність офіційних даних щодо прихованого рівня безробіття, можливо, дає похибку в обрахунку взаємозалежності між досліджуваними показниками.

Обрахувавши коефіцієнт кореляції між цими показниками, можна дійти до висновку, що вони мають залежність середнього рівня. Коефіцієнт кореляції між інфляцією та рівнем безробіття в досліджуваній період 2005-2011 рр. складає - 0,513. Рівень кореляції між ними має додатне значення. Це означає, що економічне трактування взаємозв'язку величини безробіття та рівня інфляції є таким: зростання інфляції призводить до зростання рівня безробіття, і навпаки зменшення рівня інфляції веде до зменшення показника безробіття. Ці дані суперечать дослідженню Філіпса, де простежується протилежна закономірність.

За аналогічною методикою досліджено також взаємозв'язок рівня безробіття з обсягом капітальних інвестицій в Закарпатській області.

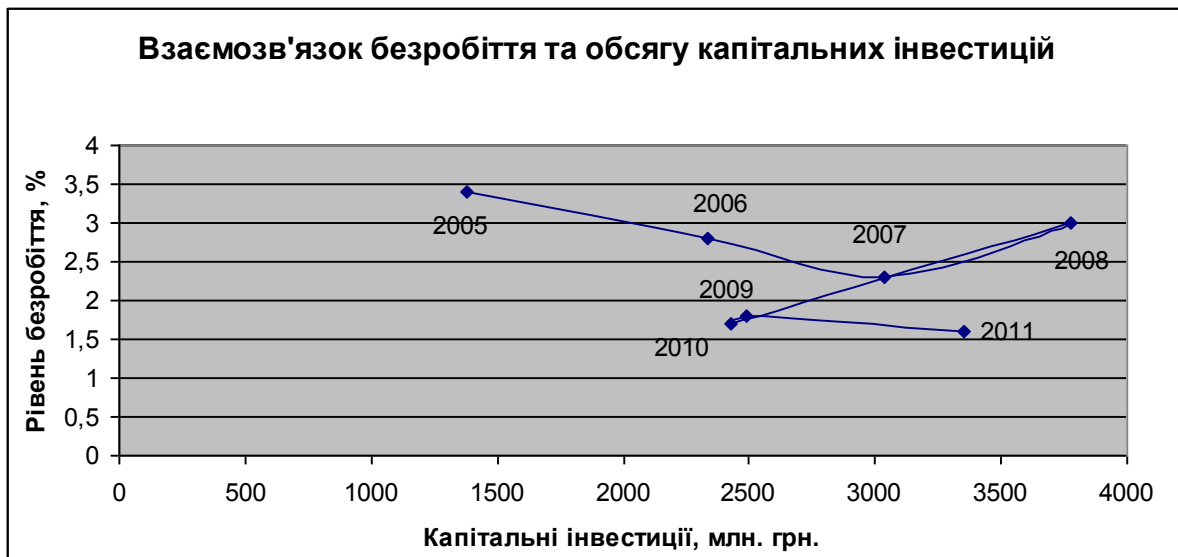


Рис. 3. Вплив безробіття на рівень капітальних інвестицій

Аналіз рисунку 3 дозволяє зробити висновки про відсутність стійкої закономірності руху кривої. Так у 2005 році, коли рівень безробіття складав 3,4%, обсяг капітальних інвестицій становив лише 1 381,0 млн. грн. (найменший показник за досліджувані періоди). А у 2008 році, коли безробіття складало 3% (що також є високим показником), обсяг капітальних інвестицій становив 3 777,0 млн. грн. (найбільше значення за досліджувані періоди). За дослідженням вітчизняного науковця К. Г. Кязимової вважається, що чим вищий рівень безробіття, тим меншими будуть капітальні інвестиції в оновлення підприємств[3]. Адже в цей час заробітна плата найманих працівників є незначною та збільшується повільними темпами й вигідніше залучати людський капітал. На досліджуваному графіку ця тенденція не є поміченою.

Водночас, в своїй статті Лопатіна К. А. зазначила, що вигідніше інвестувати капітал в основні засоби під час високого рівня безробіття [4]. Адже в цей період відсоткова ставка на позичкові кошти є меншою, ніж зазвичай. І в майбутньому це дасть можливість налагодити виробництво інноваційніших товарів (або тих самих більш досконалим способом) із меншими втратами та отриманням переваги за рахунок довшого функціонування на ринку з цією технологією.

Значення коефіцієнта кореляції між цими показниками складає (-0,32). Економічна інтерпретація цього коефіцієнта є такою: чим вищим є рівень безробіття, тим меншим буде обсяг капітальних інвестицій в регіон. І навпаки, чим більшим є обсяг інвестиційних вкладень у розвиток регіону тим нижчим буде рівень безробіття у ньому, що і засвідчує рис. 3. Це підтверджує думку Кязимової К.Г. про те, що при зростанні безробіття обсяг інвестицій зменшуватиметься.

Вищеперераховані науковці досліджують взаємозв'язок безробіття лише з такими показниками як рівень інфляції та обсяг капітальних інвестицій.

Сучасні умови господарювання диктують потребу розширення переліку факторів, що впливають на рівень безробіття. Серед впливових факторів варто виділити також: кількість народжених осіб, коефіцієнт злочинності, кількість студентів ВНЗ та ПТУ.

При визначенні даних факторів ми спираємось на так званий ефект «розбитих вікон».

Під ефектом «розбитих вікон» розуміємо вплив на досліджуваний показник факторів, які на перший погляд є його наслідками. Вперше він був виявлений психологами Джеймсом Уілсоном та Джорджем Келлінгом [6].

На практиці даний ефект був використаний муніципальною владою Нью-Йорка для того, щоб покращити соціальне та економічне життя одного із депресивних районів міста. Було прийняте рішення зайнятись благоустроєм вулиць та будинків. В результаті знизився рівень злочинності в даному районі, рівень життя мешканців став рости, збільшилась народжуваність.

Для більш ефективного управління соціально-економічними процесами в країні необхідно вирішувати всі питання в комплексі. Адже відомо, що вплив на один показник призводить до зміни іншого.

На основі статистичних даних по Закарпатській області з 2005 по 2011 роки побудуємо регресійну модель в якій досліджено вплив рівня інфляції, народжуваності, кількість порушень закону, кількості студентів та капітальних інвестицій на рівень безробіття. При побудові даної моделі еліміновано вплив інших чинників на рівень безробіття.

Після опрацювання даних економетричними методами було отримано таку модель (див. формулу 1):

$$Y = 11,54241 + 0,16349 * V1 - 0,00075 * V2 + 0,00048 * V3 + 0,00334 * V4 - 0,00062 * V5; \quad (1)$$

де, V1 – рівень інфляції;

V2 – обсяг капітальних інвестицій;

V3 – кількість народжених осіб;

V4 – коефіцієнт злочинності;

V5 – кількість студентів ВНЗ та ПТУ.

Економічна інтерпретація даної регресійної моделі дозволяє зробити наступні висновки:

- при зростанні рівня інфляції на 1 % рівень безробіття зросте на 0,16%;
- при збільшенні капітальних інвестицій на 1 млрд. грн. рівень безробіття скоротиться на 0,75%;
- при зростанні народжуваності на 1000 осіб рівень безробіття збільшиться на 0,48%;
- при збільшенні коефіцієнта злочинності на 100 рівень безробіття зростає на 0,334%;
- при зростанні числа студентів ВУЗів та ПТУ на 1000 чоловік рівень безробіття зменшується на 0,62%.

Висновки

Дослідження взаємозв'язків між безробіттям та групою соціально-економічних показників розвитку регіону показує, що між ними існує зв'язок різного характеру та сили.

Існує доцільність розробки інтегрального показника прогнозування рівня безробіття через визначення його взаємозв'язку з різними показниками, що характеризують розвиток територіальної одиниці (регіону). Його застосування дозволило б впливати на економічний розвиток регіону, попереджуючи негативні чинники або мінімізуючи їх вплив на різні

напрямки розвитку регіону, зокрема на рівень безробіття.

ЛІТЕРАТУРА:

1. Гальків Л.І. / Втрати людського капіталу України: чинник безробіття / Л.І. Гальків // Економіка і регіони. – 2009. – №2. – с. 110-113.
2. Круш П.В. Макроекономіка / Круш П.В., Тульчинська С.О. // Видання 2-е перероблено та доповнено. Навчальний посібник. – К.: Центр учбової літератури, 2008.-328 с.
3. Кязимова К. Г./ Негативний вплив безробіття на економіку України / К.Г. Кязимова // Проблеми економіки України.-2005.-№ 3.-с.40-42
4. Лопатіна К.А./ Стан та напрями ліквідації проблеми безробіття в Україні/ К. А. Лопатіна // Управління розвитком. – 2011. №16(113). С. 85-86
5. www.uz.ukrstat.gov.ua/index2012.
6. <http://uk.wikipedia.org> – Вільний словник енциклопедія.

АННОТАЦІЯ

ПРОГНОЗИРОВАНИЕ УРОВНЯ БЕЗРАБОТИЦЫ НА РЕГИОНАЛЬНОМ РЫНКЕ ТРУДА (НА МАТЕРИАЛАХ ЗАКАРПАТСКОЙ ОБЛАСТИ)

В статье исследована корреляционная взаимосвязь регионального уровня безработицы с различными социально-экономическими показателями развития Закарпатской области. На основании статистической информации по региону построена линейно-регрессионная модель прогнозирования уровня безработицы, определена ее зависимость от уровня инфляции, объема капитальных инвестиций, количества родившихся, коэффициента преступности, количества студентов ВУЗов и ПТУ.

THE SUMMARY

PREDICTING THE LEVEL OF UNEMPLOYMENT AT THE LOCAL LABOR MARKET (BASED ON THE TRANSCARPATHIAN REGION)

In the article the correlation of regional unemployment rates with different socio-economic characteristics of the Transcarpathian region development is revealed. Linear regression model is built based on the region statistics. The model can be used for predicting unemployment, defined by its dependence on the rate of inflation, capital investments, the number of births, the rate of crime, the number of university and vocational schools students.

УДК 339.138:336.71

ВИКОРИСТАННЯ МАРКЕТИНГОВИХ СТРАТЕГІЙ В БАНКІВСЬКИХ УСТАНОВАХ В СУЧАСНІЙ ЕКОНОМІЧНІЙ СИТУАЦІЇ

М. Ю. ТЕЛІНГЕР

Мукачівський державний університет

Визначено особливості банківського маркетингу, досліджено сутність та проблеми маркетингової та рекламної діяльності в банках України, проаналізовано основні принципи функціонування банків у післякризовий період, вплив макросередовища на діяльність банківських установ. Розроблено стратегії комерційних банків з метою забезпечення їх ефективної та стабільної діяльності в післякризовий період.

***Ключові слова:** банківський маркетинг, світова економічна криза, реклама, стратегія, стратегічне управління, банківська стратегія.*

Світова фінансова криза негативно вплинула на діяльність банківських установ, в результаті чого значно зменшилась прибутковість комерційних банків та знизився рівень довіри з боку населення. На даний час, коли економічна ситуація дещо стабілізувалась, необхідно відновити довіру юридичних та фізичних осіб до банківських установ. Для вирішення цих завдань комерційним банкам необхідно впроваджувати в свою діяльність маркетингові інструменти та використовувати маркетингові стратегії.

Основними причинами, які призвели до необхідності впровадження маркетингових стратегій в діяльність банківських установ в сучасних умовах, є посилення конкуренції в банківському секторі як у сфері запозичення грошових засобів, так і у сфері надання